

# Shavlik Protect

Guia de Atualização



---

## Copyright

Copyright © 2009 – 2014 LANDESK Software, Inc. Todos os direitos reservados. Este produto está protegido por copyright e leis de propriedade intelectual nos Estados Unidos e em outros países, bem como pelos tratados internacionais.

Nenhuma parte deste documento pode ser reproduzido ou retransmitido em qualquer forma ou por qualquer meio eletrônico, mecânico ou outra forma, incluindo fotocópia e gravação para qualquer propósito diferente de uso pessoal do comprador sem permissão por escrito da LANDESK Software, Inc.

---

## Marcas comerciais

LANDESK e Shavlik são marcas registradas ou marcas comerciais da LANDesk Software, Inc. nos Estados Unidos e outras jurisdições. Todas as outras marcas e nomes aqui mencionados podem ser marcas registradas de suas respectivas empresas.

Todas as outras marcas comerciais, nomes comerciais ou imagens mencionadas neste documento pertencem a seus respectivos proprietários.

---

## Informações do documento e Histórico de impressão

Número do documento: N/A

<b>Data</b>	<b>Versão</b>	<b>Descrição</b>
Setembro de 2010	NetChk Protect 7.6	Atualizar a marca do produto, adicionar as informações sobre os novos recursos e melhorias do 7.6.
Março de 2011	NetChk Protect 7.8	Adicionar as informações sobre os novos recursos e melhorias do 7.8.
Outubro de 2011	VMware vCenter Protect 8.0	Atualizar a marca do produto, adicionar as informações sobre as tarefas de atualização do 8.0. Remover todas as informações sobre as versões anteriores à 7.5.
Dezembro de 2011	VMware vCenter Protect 8.0, Documento Rev A	Adicionar o passo explicando como compactar o banco de dados antes de iniciar o processo de atualização.
Setembro de 2012	VMware vCenter Protect 8.0.1	Atualizar o nome do produto e versão, atualizar abrange os gráficos.
Mai de 2013	Shavlik Protect 9.0	Atualizar os requisitos do sistema. Adicionar as informações sobre os novos recursos e melhorias da v9.0.
Abril de 2014	Shavlik Protect 9.1	Atualizar os requisitos do sistema. Adicionar as informações sobre os novos recursos e melhorias da v9.1.

## BEM-VINDO

---

### Finalidade desta Guia

Bem-vindo ao Shavlik Protect 9.1. Este documento descreve como atualizar do VMware vCenter Protect 8.x ou Shavlik Protect 9.0 para Shavlik Protect 9.1. Se você está atualmente usando uma versão mais antiga do que Protect 8.x, você deve primeiro atualizar para 8.x antes de atualizar para 9.1.

Além de descrever o procedimento de atualização, este documento lista uma série de diferenças funcionais que você deve estar ciente quando atualizar para o Shavlik Protect 9.1. Este documento também destaca as áreas da interface do usuário que mudaram significativamente.

### Novos Requisitos e Pré-requisitos do Sistema

Por favor, observe os seguintes requisitos e pré-requisitos do novo console para Shavlik Protect 9.1.

- Microsoft .NET Framework 4.5 ou mais recente. Se estiver faltando este pré-requisito, Microsoft .NET Framework 4.5.1 será instalado durante a atualização.
- Windows Management Framework 4.0 (contém o Windows PowerShell 4.0). Este pré-requisito não se aplica para Windows 8.1 e Windows Server 2012 R2 como PowerShell 4.0 já está incluído com esses sistemas operacionais.

Todos os pré-requisitos de software ausentes serão instalados automaticamente durante o processo de atualização. Consulte a *Guia de Instalação do Shavlik Protect* para a lista completa de requisitos do sistema.

**Nota:** Windows XP Professional, Windows Vista, Windows Server 2003 Family e Windows Server 2008 Family não são mais suportados para uso como um sistema operacional do console. Plataformas X86 também não são mais suportados para uso como um console.

### Requisitos da Conta do Usuário para Executar uma Atualização

Para executar uma atualização a sua conta de usuário deve atender aos seguintes requisitos:

- O usuário que executa a atualização do banco de dados deve ser um membro da função db\_owner.
- Se você tiver vários consoles que compartilham um banco de dados e estão vinculado um console adicional para um banco de dados que já está atualizado, a conta de usuário que você usa deve ser um membro das seguintes funções de banco de dados: db\_datareader, db\_datawriter, STExec e STCatalogupdate. Além disso, a conta de serviço usada para serviços de segundo plano também deve ser um membro destas funções. Se sua conta é um membro das funções de db\_securityadmin e db\_accessAdmin, a ferramenta de atualização do banco de dados automaticamente tentará mapear e configurar as funções necessárias para você.

## PROCEDIMENTO DE ATUALIZAÇÃO

---

### Visão geral

Esta seção descreve como atualizar do VMware vCenter Protect 8.x ou Shavlik Protect 9.0 para Shavlik Protect 9.1. Se você está aproveitando esta oportunidade para mover o console para uma nova máquina e você deseja executar a migração usando a Ferramenta de Migração, consulte o *Guia do Usuário da Ferramenta de Migração do Shavlik Protect* antes de executar a atualização.

Antes de executar a atualização, certifique-se de ler a seção *Alterações significativas e Melhorias* na página 14 assim você está ciente de como a atualização afetará seu sistema.

**Nota:** Se você está atualmente usando uma versão mais antiga do que 8.x você deverá atualizar para a versão 8.x antes de atualizar para a versão 9.1. Usar o link a seguir para fazer o download da versão 8.0.2:

<http://www.shavlik.com/downloads.aspx>

### Executando a Atualização

1. Compactar o banco de dados usado para armazenar os resultados da análise, resultados de implantação de patch e resultados de remediação de ameaça.  
Você pode fazer isso no SQL Server Management Studio clicando com o botão direito no banco de dados ShavlikScans e selecionar **Tarefas > Reduzir > Banco de dados**.
2. Criar um backup do seu banco de dados atual usando o SQL Server Management Studio.
3. Fechar todos os programas em execução na máquina do console, incluindo o Shavlik Protect ou VMware vCenter Protect.
4. Faça o download do arquivo executável do Shavlik Protect 9.1 para a sua máquina de console usando o link a seguir:

<http://www.shavlik.com/downloads/>

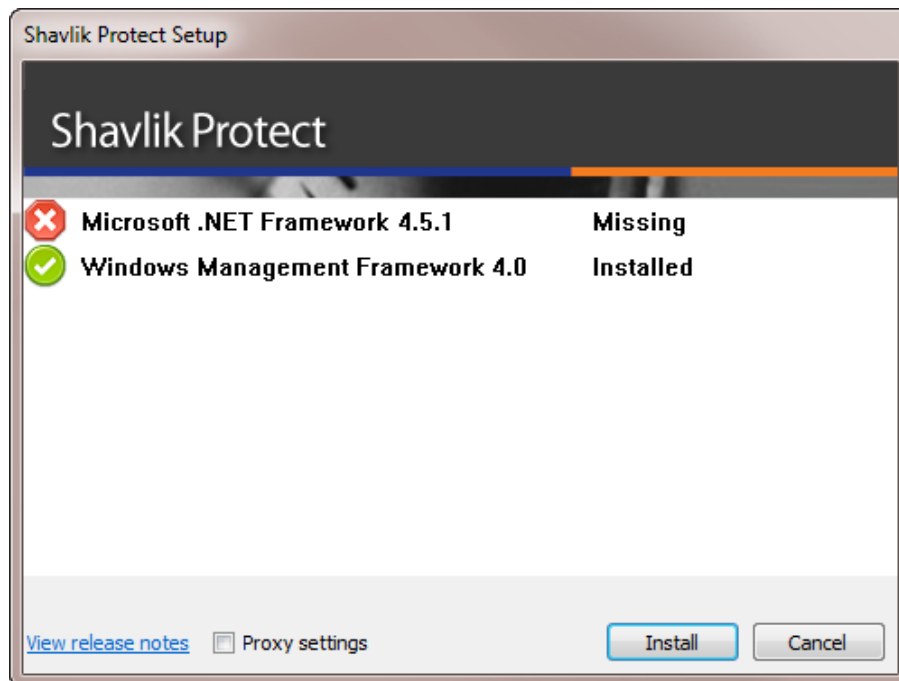
5. Iniciar o processo de instalação usando um dos seguintes métodos:

- Clique duas vezes no arquivo chamado **ShavlikProtect.exe**.
- Digite o nome do arquivo em um prompt de comando. Isso permite que você use uma ou mais opção de linha de comandos. Você deve considerar este método se você está atualizando um banco de dados muito grande. A opção `DBCOMMANDTIMEOUT` é usada para especificar o valor de tempo limite do comando SQL durante a instalação. O valor padrão é 15 minutos por GB. O valor de tempo limite mínimo é maior do que 15 minutos por GB ou 1800 segundos (30 minutos). Se você tem um banco de dados de 4 GB você deve aumentar o valor de tempo limite para 3,600 segundos (60 minutos). Por exemplo:

```
ShavlikProtect /wi:"DBCOMMANDTIMEOUT =3600"
```

6. Responder para o diálogo que pergunta se você quer continuar com a atualização.

Se você clicar em **Sim** um diálogo semelhante ao seguinte é exibido.



7. Clique em **Instalar** para instalar quaisquer dos pré-requisitos ausentes.

O Assistente de Configuração pode precisar executar uma reinicialização durante esta parte do processo de instalação. Se uma reinicialização é necessária, quando a máquina for reiniciada o diálogo de Configuração irá reaparecer. Simplesmente clique em **Instalar** novamente para continuar com a atualização.

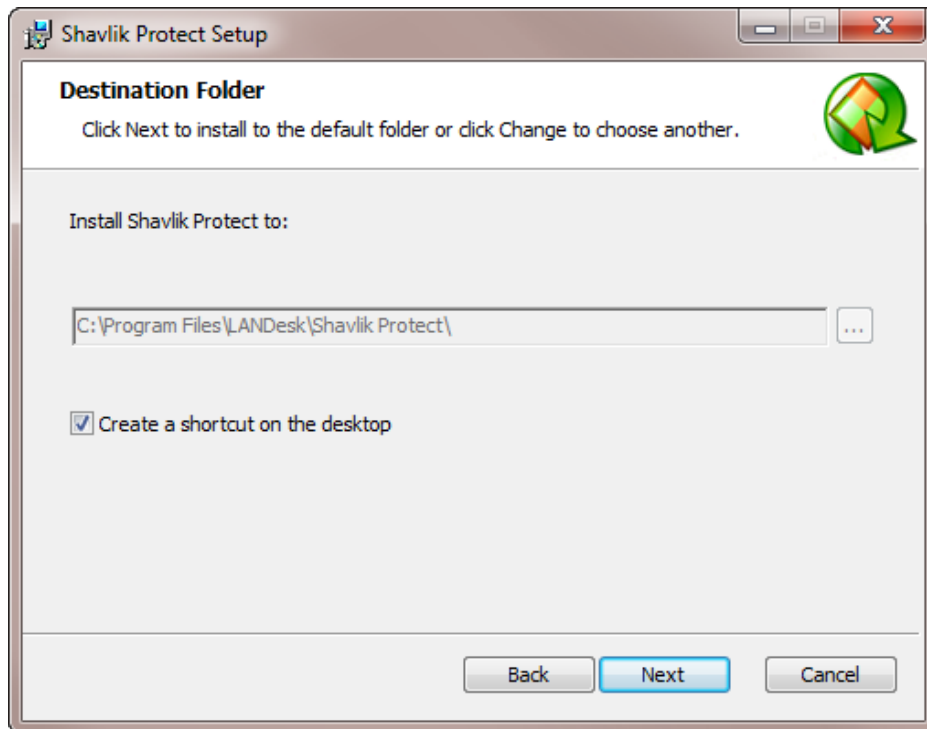
O diálogo **Bem-vindo** é exibido.

8. Leia as informações no diálogo **Bem-vindo** e em seguida, clique em **Avançar**.

O acordo de licença é exibido. Você deve aceitar os termos do acordo da licença para instalar o programa.

9. Para continuar com a instalação clique em **Avançar**.

O diálogo **Pasta de Destino** será exibido.



10. Se você desejar alterar o local padrão do programa, clique no botão procurar e escolha um novo local. Você também tem a opção de instalar um ícone de atalho no seu desktop. Quando você terminar, clique em **Avançar**.

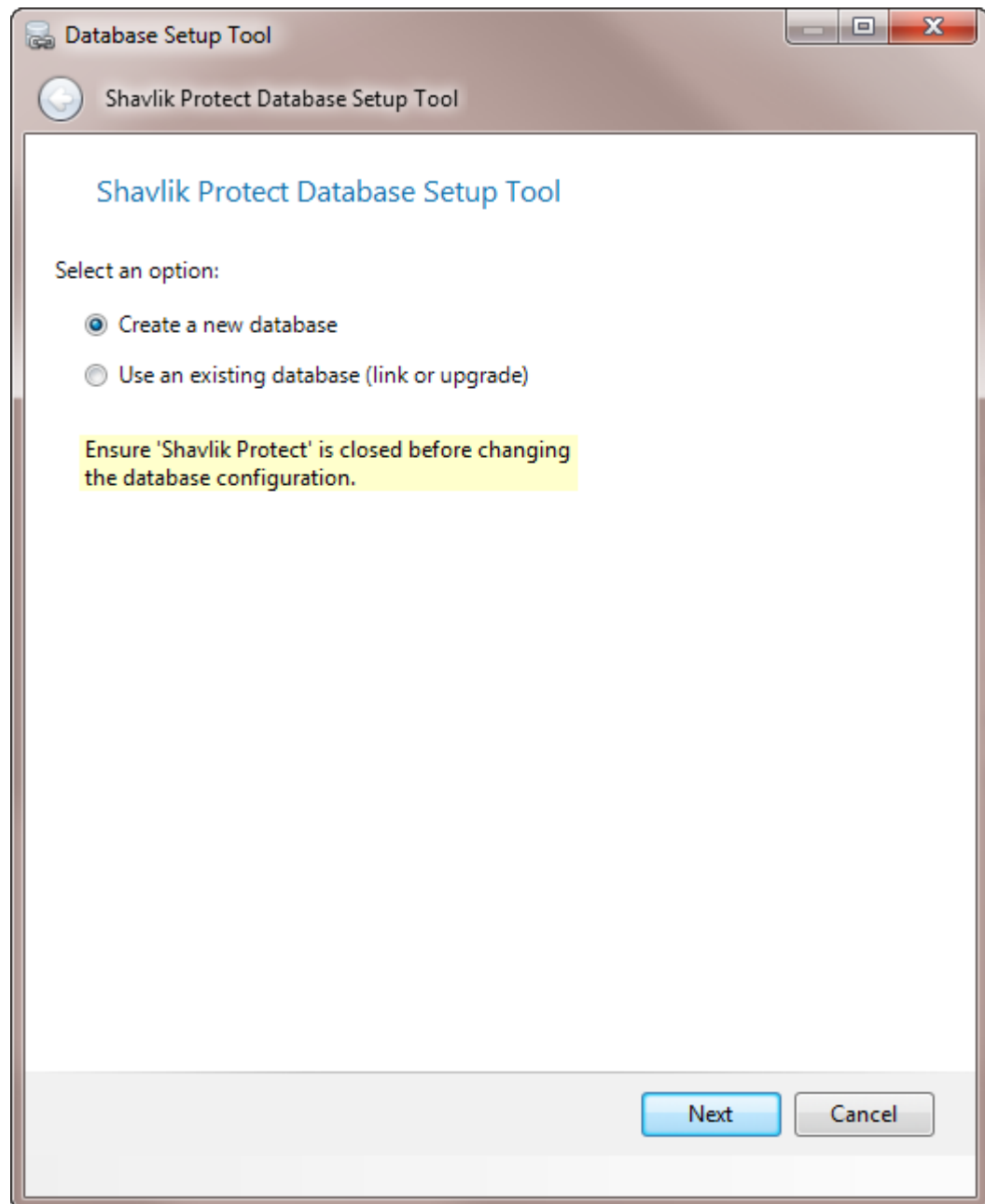
O diálogo **Programa de Melhoria dos Produtos** será exibido. Leia a descrição e decida se você concorda em participar do programa. O programa permite Shavlik a coletar informações de uso do produto que ajudará a melhorar as versões futuras do produto.

11. Clique em **Avançar**.

O diálogo **Pronto para instalar** é exibido.

12. Para iniciar a instalação, clique em **Instalar**.

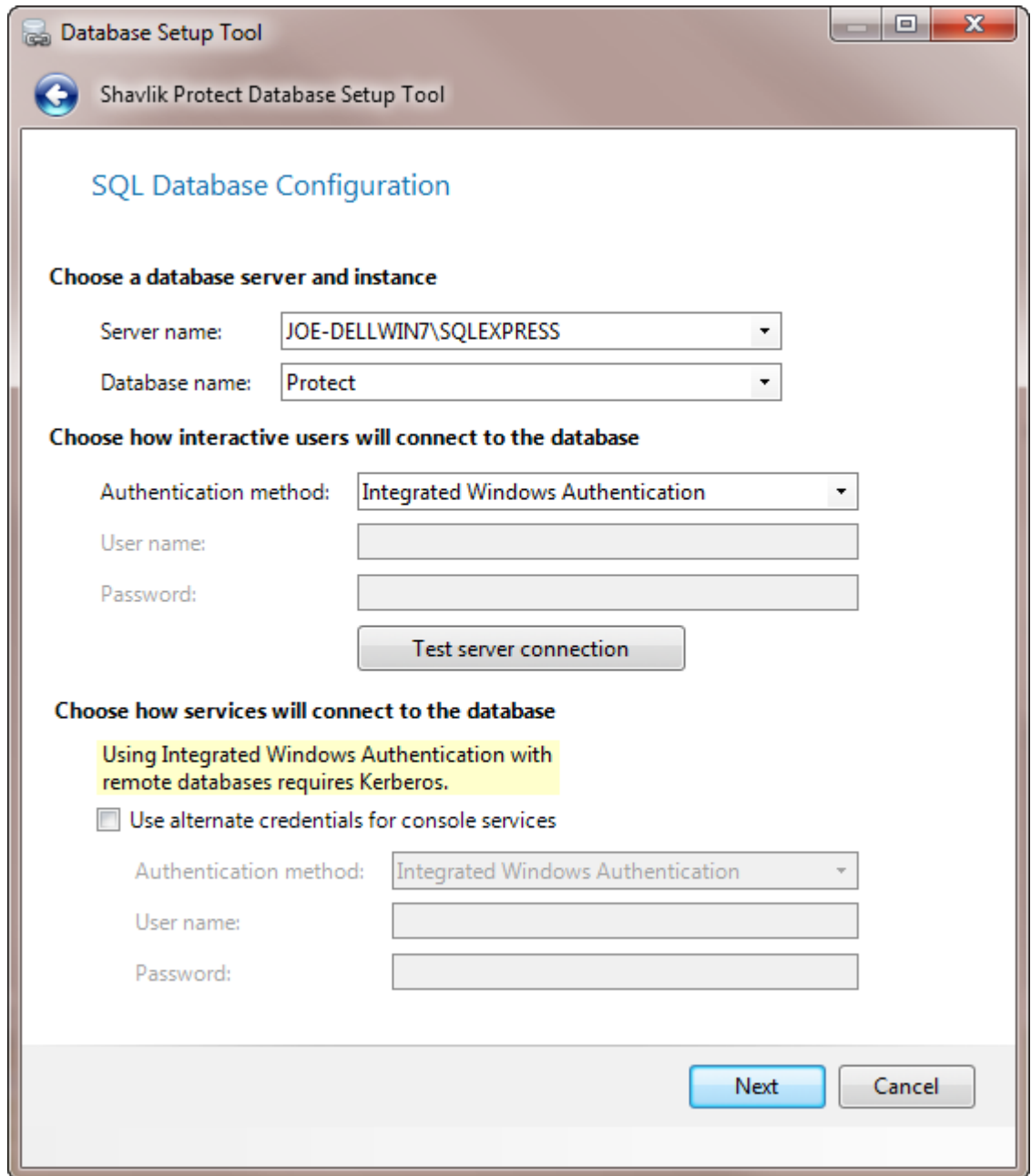
Próximo ao fim do processo de instalação o diálogo **Ferramenta de configuração de banco de dados** será exibido.



**Importante!** No passo seguinte, **NÃO** selecione **Criar um novo banco de dados**. Se você fizer um novo banco de dados será criado e os seus dados existentes não serão usados.

13. Certifique-se que **Usar um banco de dados existente** está selecionada e, em seguida, clique em **Avançar**.

Um diálogo semelhante ao seguinte é exibido:



14. Usar as caixas fornecidas para definir como os usuários e os serviços acessarão o banco de dados do SQL Server.

**Escolha um servidor de banco de dados e a instância**

- **Nome do servidor** Você pode especificar uma máquina ou você pode especificar uma máquina e a instância do SQL Server em execução nesta máquina.
- **Nome do banco de dados:** Especificar o nome do banco de dados que você deseja usar. O nome do banco de dados padrão iniciado na versão 8.0 é **Protect**.



### Escolha como usuários interativos irão se conectar ao banco de dados

Especificar as credenciais que você deseja que o programa use quando o usuário executa uma ação que requer acesso ao banco de dados.

- **Autenticação Integrada do Windows:** Esta é a opção recomendada e padrão. Shavlik Protect usará as credenciais do usuário conectado no momento para se conectar ao banco de dados do SQL Server. As caixas de **Nome de Usuário** e **Senha** estarão indisponíveis.
- **Usuário do Windows Específico:** Selecione esta opção apenas se o banco de dados do SQL Server está em uma máquina remota. Esta opção não terá efeito se o banco de dados está na máquina local (console). (Consulte *Fornecimento de credenciais* na **Guia de administração do Shavlik Protect** para obter mais informações sobre as credenciais da máquina local.) Todos os usuários do Shavlik Protect usará as credenciais fornecidas ao executar as ações que necessitam de interação com banco de dados do SQL Server remoto.
- **Autenticação do SQL:** Selecione esta opção para inserir uma combinação específica do nome de usuário e senha ao fazer logon no servidor SQL especificado.

**Cuidado!** Se você fornecer credenciais de autenticação do SQL e não implementou a criptografia SSL para conexões do SQL, as credenciais serão passadas pela rede em texto não criptografado.

- **Testar conexão do banco de dados:** Para verificar que o programa pode usar as credenciais de usuário interativo fornecido para conectar ao banco de dados, clique neste botão.

### Escolha como serviços irão se conectar ao banco de dados

Especificar as credenciais que você deseja que os serviços de segundo plano usem ao fazer a conexão com o banco de dados. Estas são as credenciais que o importador de resultados, várias operações de agente e outros serviços irão usar para fazer logon no SQL Server e fornecer os status.

- **Usar credenciais alternativas para os serviços de console:**
  - Se o banco de dados do SQL Server é instalado na máquina local você normalmente irá ignorar esta opção **não** habilitando esta caixa de seleção. Neste caso as mesmas credenciais e o modo de autenticação que você especificou acima para os usuários interativos serão usados.
  - Você normalmente irá apenas habilitar esta caixa de seleção se o banco de dados do SQL Server está em uma máquina remota. Quando o banco de dados está em uma máquina remota você precisa de uma conta que pode autenticar no banco de dados do servidor do banco de dados remoto.
- **Método de autenticação:** Disponível somente se **Usar credenciais alternativas para os serviços de console** está habilitada.
  - **Autenticação Integrada do Windows:** Selecionar esta opção significa que a conta de máquina será usada para conectar ao SQL Server remoto. O protocolo de autenticação de rede Kerberos deve estar disponível para transmitir com segurança as credenciais. As caixas de **Nome de Usuário** e **Senha** estarão indisponíveis.

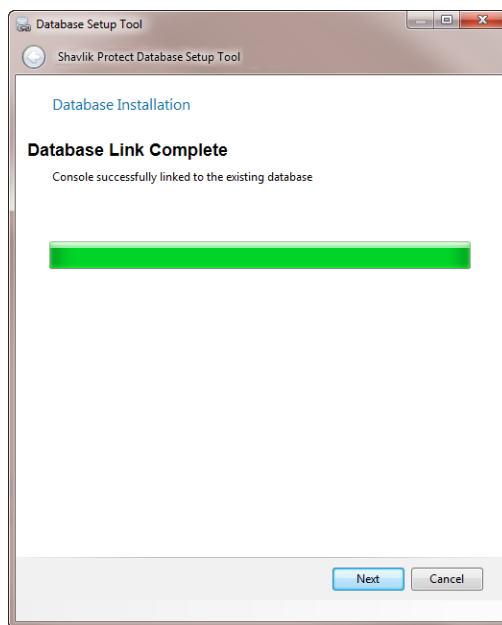
**Nota:** Se você escolher **Autenticação Integrada do Windows** o programa de instalação tentará criar um logon do SQL Server para a conta da máquina. Se o processo de criação de conta falhar, consulte *Notas de Pós-instalação do SQL Server no Guia de Instalação do Shavlik Protect 9.1* para obter instruções sobre como configurar manualmente um servidor SQL remoto para aceitar credenciais de conta de máquina. Fazer isso depois de concluir o processo de atualização do Shavlik Protect porém antes de você iniciar o programa.

- **Usuário do Windows Específico:** Selecione esta opção para inserir uma combinação específica do nome de usuário e senha. Serviços de segundo plano do Shavlik Protect usará essas credenciais para se conectar ao banco de dados do SQL Server. Esta é uma boa opção de fallback se por algum motivo você tem dificuldades na implementação de autenticação integrada do Windows.
- **Autenticação do SQL:** Selecione esta opção para fornecer uma combinação específica do nome de usuário e senha para os serviços usarem quando fazer logon no servidor SQL.

15. Depois de fornecer todas as informações necessárias, clique em **Avançar**.

**Nota:** Se o programa de instalação detectar um problema com qualquer uma das credenciais especificadas, uma mensagem de erro será exibida. Isso geralmente indica que uma conta de usuário especificada não existe. Faça a correção e tente novamente.

O console está conectado ao seu banco de dados existente. Quando o processo de link é concluído o seguinte diálogo é exibido.



16. Clique em **Avançar**.

17. No diálogo **Instalação Completa** clique em **Concluir**.

18. No diálogo **Concluiu o Assistente de Configuração do Shavlik Protect**, habilitar a caixa de seleção **Iniciar Shavlik Protect** e, em seguida, clique em **Concluir**.

## ATUALIZAR AS TAREFAS EXECUTADAS NO CONSOLE

---

Para concluir a atualização, as tarefas seguintes devem ser executadas no console do Shavlik Protect.

### Atribuir Alias ao Console

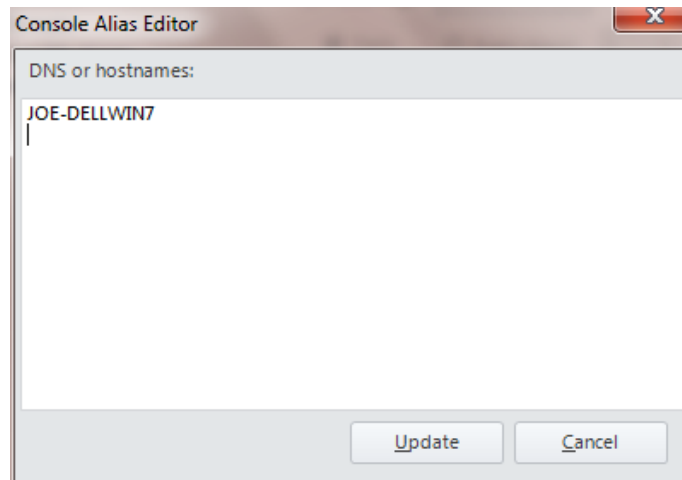
Esta tarefa é necessária somente se você usar agentes e se uma das seguintes condições existir:

- Você atribuiu a máquina de console para um novo domínio
- Você deu ao console um novo nome comum ou endereço IP
- Você instalou manualmente seus agentes e eles usam um endereço IP para se comunicar com o console

Sob estas condições você deve usar a ferramenta **Editor de Alias do Console** para identificar os nomes ou endereços antigos do console como alias de confiança. Se não fizer isso, quando um agente faz check-in com o console Shavlik Protect ele não será capaz de verificar se a máquina que conectou é uma máquina confiável.

1. Selecione **Ferramentas > Editor de alias do console**.

O diálogo **Editor de Alias do Console** é exibido. Ele irá conter os nomes e os endereços IP usados atualmente para identificar a máquina de console. Por exemplo:

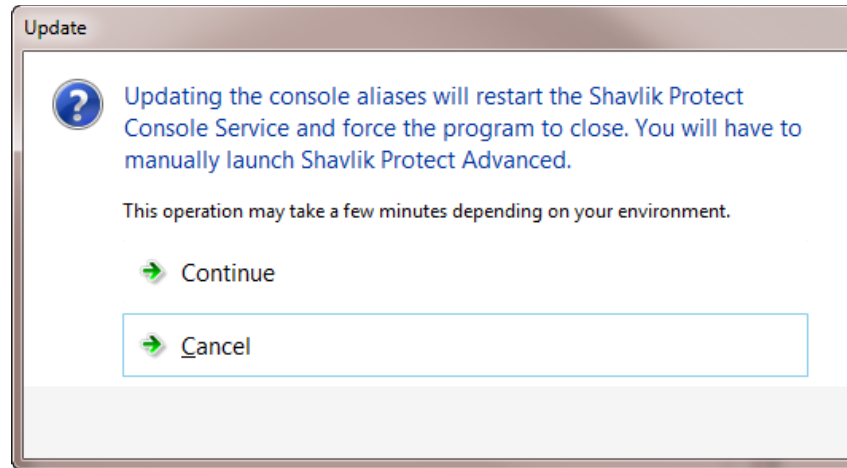


2. Digite os nomes e/ou os endereços IP que você deseja usar como um alias para a máquina de console.

Você pode especificar endereços IP usando o formato de um IPv4 ou IPv6.

3. Clique em **Atualizar**.

O seguinte diálogo é exibido:



Para atualizar os alias do console o serviço de console deve ser reiniciado e Shavlik Protect deve ser fechado e reiniciado manualmente.

**IMPORTANT!** Os agentes não reconhecerão um novo alias até depois de fazer o check-in com o console reiniciado. O check-in deve ser iniciado por um agente seja manualmente usando o programa de cliente de agente ou através de um check-in agendado; um comando de check-in emitido pelo console para um agente não irá atualizar o certificado do console.

## Sincronizar seus Servidores de Distribuição

Você deve atualizar o seu servidor de distribuição com os patches mais recentes e/ou mecanismos de análise e arquivos de definição XML contidos no console. Isto é particularmente importante se seus agentes usam servidores de distribuição para download esses arquivos. Os servidores de distribuição devem ser sincronizados com os arquivos de console atualizado **antes** dos agentes executarem seu check-in.

Para sincronizar seus servidores de distribuição:

1. Selecione **Ajuda > Atualizar os arquivos** para certificar-se que o console contém todos os arquivos mais recentes.
2. Selecione **Ferramentas > Operações > Servidores de Distribuição**.
3. Na caixa **Adicionar sincronização agendada** no painel superior, selecione o componente que você deseja sincronizar.
4. No painel superior, selecione qual o servidor de distribuição que deseja sincronizar com o console.
5. Clique em **Adicionar sincronização agendada**:
6. Especificar quando você deseja que a sincronização ocorra e clique em **Salvar**.
7. No painel **Agendar sincronização automática**, selecione a entrada de sincronização agendada.
8. Clique em **Executar agora**.

Não se preocupe se os agentes fizerem check-in antes de você ter concluído a sincronização dos servidores de distribuição. Os agentes serão atualizados na próxima vez que uma tarefa agendada é executada ou o agente atualiza seus binários.

## Atualizar Sua Licença (Apenas Consoles Offline)

Se o seu console está offline (não tem uma conexão com a Internet), para exibir e usar os novos recursos no Shavlik Protect 9.1 você precisa atualizar manualmente a sua licença. Para obter mais informações sobre como ativar um console desconectado, no sistema de Ajuda consulte **Instalação e Configuração > Introdução > Ativando o Programa**.

Se o console está online a licença será atualizado automaticamente durante o processo de atualização.

## Restabelecer a Segurança Entre os Seus Consoles de Rollup de Dados

Se você usa vários consoles e tem uma configuração de rollup de dados no lugar, você deve restabelecer a associação de segurança entre o console central e cada console remoto. Isto é porque os certificados usados iniciado na v9.0 são diferentes; eles são mais fortes do que nas versões anteriores e proporcionam maior segurança.

**IMPORTANT!** Uma vez que iniciar o processo de atualização, nenhuma atividade de rollup de dados ocorrerá até que o console central e o console remoto tenham sido atualizados e a associação de segurança entre os dois consoles tem sido restabelecida. Por esta razão é altamente recomendável que você atualize seus consoles em tandem e num momento em que se espera muito pouca atividade de rollup de dados.

Para restabelecer a associação de segurança:

1. Atualize o console central.
2. Exporte configurações do console central para um arquivo .drs.
  - a. Selecione **Ferramentas > Operações > Rollup de Dados**.
  - b. Na área **Configure o arquivo de configurações de Rollup de Dados**, selecione o endereço IP do console central.
  - c. Clique em **Exportar Configurações** e salvar o arquivo para um compartilhamento de rede ou mídia removível.
3. Atualize cada console remoto.
4. Em cada console remoto, importe as configurações do console central.
  - a. Selecione **Ferramentas > Operações > Rollup de Dados**.
  - b. Clique em **Importar configurações** e abra o arquivo Configurações de Rollup de Dados (.drs) que você exportou do console central.

Para obter mais informações sobre o rollup de dados, no sistema de Ajuda consulte **Gerenciando Múltiplos Consoles > Configuração de Rollup de Dados**.

## **ALTERAÇÕES SIGNIFICATIVAS E MELHORIAS NO SHAVLIK PROTECT 9.1**

---

### **Experiência de Console localizadas**

---

Shavlik Protect agora é localizado para os seguintes idiomas: Chinês (Padrão), Chinês (Tradicional), Francês, Alemão, Italiano, Japonês, Coreano, Português (Brasil), Russo e Espanhol.

### **SafeReboot localizado**

---

O diálogo SafeReboot foi localizado para suportar o mesmo idioma definido como acima. O idioma do sistema operacional da máquina do cliente irá determinar qual idioma é exibido. O diálogo SafeReboot utilizará o Inglês se o idioma do sistema operacional não é suportado.

### **Ajuda online**

---

Versões localizadas do sistema de Ajuda estão disponíveis agora na Web. O texto de ajuda será localizado de acordo com o idioma especificado no diálogo **Opções de Exibição**. Uma conexão à Internet é necessária para acessar o texto de ajuda localizada do console. Para ambientes que não têm acesso direto à Internet, uma versão apenas em inglês do sistema de Ajuda ainda é fornecida com o produto e está disponível localmente no console.

### **Suporte a IPv6**

---

Shavlik Protect agora suporta IPv6. IPv4 é ainda o esquema de IP preferido que será exibido na IU, então para ambientes que podem ter IPv6 ativado, mas não estão utilizando ainda, o endereço IPv4 será o endereço padrão indicado para máquinas.

### **Exibições do Relatório**

---

Em conjunto com este lançamento, Shavlik está fornecendo um Guia de Exibições do Relatório que descreve como usar exibições do banco de dados dentro de consultas do banco de dados do SQL Server para gerar relatórios personalizados para Shavlik Protect. Isso também permite que ferramentas de terceiros, tais como SQL Reporting Services, Crystal Reports, Splunk e outros para ser usado para criar relatórios para Shavlik Protect.

### **Ferramenta de Migração**

---

Em conjunto com este lançamento, Shavlik está fornecendo uma Ferramenta de Migração que simplifica o processo de migração do seu console Shavlik Protect existente para uma nova máquina. A Ferramenta de Migração captura dados do núcleo e do usuário de seu console existente e regrava-o em uma nova instalação do Shavlik Protect.

---

## Melhoria da Resolução da Máquina em FQDN e Ambientes de IP único

Para os clientes que têm ambientes que requerem FQDN ou IP para resolver máquinas, Shavlik fez melhorias significativas para a nossa resolução de máquina de modo que Shavlik Protect manterá vários métodos de resolução para cada máquina. FQDN, Nome do host e IP podem todos ser tentados para garantir que a máquina é resolvida corretamente.

---

## Analisar por Gravidade do Fornecedor

Os modelos de análise de patch e o mecanismo de avaliação foram atualizados para incluir filtros que permitem analisar por gravidade do fornecedor. Agora você pode analisar especificamente por Crítico, Importante, Moderado, Baixo ou Segurança não atribuída ou patches de não-segurança.

---

## Melhorias do Fluxo de Trabalho de Implantação

O fluxo de trabalho de implantação foi consolidado para reduzir muitos ramos que existiam na experiência de implantação. Ao executar uma implementação agora você verá o mesmo nível de detalhe como um implantação agendada. Os resultados de implantação também estão disponíveis para visualização após a implantação ser concluída.

---

## Status de nível de máquina no Monitor de Operação e no Rastreador de Implantação

Um status de nível de máquina foi adicionado para os fluxos de implantação. Isso lhe dá uma melhor visibilidade para o estado atual de suas implementações.

---

## Códigos de Retorno de Implantação

Códigos de retorno de implantação estão agora disponíveis dentro do Rastreador de Implantação e dentro dos relatórios de implantação. Disponibilizando os códigos de retorno dentro da IU do Shavlik Protect elimina a necessidade de vasculhar nos logs da máquina alvo para os códigos de retorno.

---

## Melhorias do Active Directory (AD)

Shavlik Protect agora é capaz de descobrir quaisquer Florestas e Domínios do Active Directory que estão transmitindo-se ao domínio da máquina console. Além disso, agora você pode adicionar Florestas e Domínios adicionais e salvar as credenciais para esses itens. Isso permite que você navegue esses itens sem ter que reconectar a cada vez.