

# Shavlik Protect

Guida di aggiornamento



shavlik

## Copyright

Copyright © 2009 – 2014 LANDESK Software, Inc. Tutti i diritti riservati. Questo prodotto è protetto dalle leggi sul copyright e sulle proprietà intellettuali negli Stati Uniti e in altri paesi, oltre che da trattati internazionali.

È vietata la riproduzione o la ritrasmissione del presente documento, in toto o in parte, in qualsiasi forma o con qualsiasi mezzo elettronico, meccanico o di altro tipo, inclusa la fotocopia e la registrazione per qualsiasi scopo diverso dall'utilizzo personale dell'acquirente, senza il consenso scritto di LANDESK Software, Inc.

## Marchi commerciali

LANDesk e Shavlik sono marchi registrati o marchi di LANDESK Software, Inc. negli Stati Uniti e in altre giurisdizioni. Tutti gli altri marchi e nomi qui citati sono marchi commerciali delle rispettive società.

Tutti gli altri marchi commerciali, nomi commerciali o immagini qui citati appartengono ai rispettivi detentori.

## Informazioni sul documento e cronologia di stampa

Numero documento: N/D

Data	Versione	Descrizione
Settembre 2010	NetChk Protect 7.6	Aggiornato il product branding e aggiunte informazioni sulle nuove funzioni e sui miglioramenti della versione 7.6.
Marzo 2011	NetChk Protect 7.8	Aggiunte informazioni sulle nuove funzioni e sui miglioramenti della versione 7.8.
Ottobre 2011	VMware vCenter Protect 8.0	Aggiornato il product branding e aggiunte informazioni sulle attività di aggiornamento per la versione 8.0. Rimosse tutte le informazioni relative alle versioni precedenti alla 7.5.
Dicembre 2011	VMware vCenter Protect 8.0, Documento Rev A	Aggiunti passaggi esplicativi sulla compressione del database prima di iniziare il processo di aggiornamento.
Settembre 2012	VMware vCenter Protect 8.0.1	Aggiornato il nome prodotto e la versione, aggiornate le grafiche della copertina.
Maggio 2013	Shavlik Protect 9.0	Aggiornati i requisiti di sistema. Aggiunte informazioni sulle nuove funzioni e sui miglioramenti della versione 9.0.
Aprile 2014	Shavlik Protect 9.1	Aggiornati i requisiti di sistema. Aggiunte informazioni sulle nuove funzioni e sui miglioramenti della versione 9.1.

## **BENVENUTI**

---

### **Scopo di questa guida**

Benvenuti in Shavlik Protect 9.1. Questo documento descrive come effettuare l'aggiornamento da VMware vCenter Protect 8.x o Shavlik Protect 9.0 a Shavlik Protect 9.1. Se si sta utilizzando una versione precedente a Protect 8.x, effettuare prima l'aggiornamento alla versione 8.x, per poi aggiornarla alla 9.1.

Oltre a descrivere la procedura di aggiornamento, questo documento elenca una serie di differenze funzionali di cui tenere conto in fase di aggiornamento a Shavlik Protect 9.1. Evidenzia inoltre le aree nell'interfaccia utente che hanno subito sostanziali cambiamenti.

### **Nuovi requisiti e prerequisiti di sistema**

Considerare i seguenti nuovi requisiti e requisiti della console per Shavlik Protect 9.1.

- Microsoft .NET Framework 4.5 o versione successiva. Se tale prerequisito risulta mancante, Microsoft .NET Framework 4.5.1 verrà installato durante il processo di upgrade.
- Windows Management Framework 4.0 (contiene Windows PowerShell 4.0). Questo prerequisito non si applica a Windows 8.1 e Windows Server 2012 R2, dato che PowerShell 4.0 è già incluso con tali sistemi operativi.

Tutti i prerequisiti software mancanti verranno installati automaticamente durante il processo di aggiornamento. Consultare la *Guida di installazione di Shavlik Protect* per l'elenco completo dei requisiti di sistema.

**Nota:** Windows XP Professional, Windows Vista, la Famiglia Windows Server 2003 e la Famiglia Windows Server 2008 non sono più supportati per l'utilizzo come sistema operativo della console. Anche le piattaforme X86 non sono più supportate per l'utilizzo come console.

### **Requisiti dell'account utente per l'esecuzione di un aggiornamento**

Al fine di eseguire un aggiornamento, l'account utente deve rispettare i seguenti requisiti:

- L'utente che esegue l'aggiornamento del database deve essere membro del ruolo db\_owner.
- Se si dispone di più console che condividono un database e se si effettua il collegamento di una console aggiuntiva a un database già aggiornato, l'account utente utilizzato deve essere membro dei seguenti ruoli di database: db\_datareader, db\_datawriter, STExec e STCatalogupdate. Inoltre, l'account di servizio utilizzato per i servizi in background deve anche essere membro di tali ruoli. Se il proprio account è membro dei ruoli db\_securityadmin e db\_accessAdmin, lo strumento di aggiornamento del database cercherà automaticamente di mappare e configurare i ruoli richiesti per l'utente.

## **PROCEDURA DI AGGIORNAMENTO**

---

### **Panoramica**

Questa sezione descrive come effettuare l'aggiornamento da VMware vCenter Protect 8.x o Shavlik Protect 9.0 a Shavlik Protect 9.1. Se si sta cogliendo l'opportunità per spostare la console su una nuova macchina e si desidera eseguire la migrazione utilizzando lo Strumento di migrazione, consultare la *Guida per l'utente allo strumento di migrazione di Shavlik Protect* prima di eseguire l'aggiornamento.

Prima di eseguire l'aggiornamento, assicurarsi di leggere la sezione *Modifiche e ottimizzazioni significative* a pagina 14, in modo da essere consapevoli del modo in cui l'aggiornamento influirà sul sistema.

**Nota:** se si sta utilizzando una versione precedente alla 8.x, effettuare prima l'aggiornamento alla versione 8.x, per poi aggiornarla alla versione 9.1. Utilizzare il seguente link per scaricare la versione 8.0.2:  
<http://www.shavlik.com/downloads.aspx>.

### **Esecuzione dell'aggiornamento**

1. Comprimere il database utilizzato per archiviare i risultati delle analisi, i risultati di distribuzione delle patch e i risultati dei rimedi contro le minacce.

A tal fine, aprire SQL Server Management Studio facendo clic con il pulsante destro del mouse nel database ShavlikScans e selezionare **Attività > Riduci > Database**.

2. Creare un backup del database corrente utilizzando SQL Server Management Studio.
3. Chiudere tutti i programmi in funzione sul computer della console, incluso Shavlik Protect o VMware vCenter Protect.
4. Scaricare il file eseguibile di Shavlik Protect 9.1 nel proprio computer della console utilizzando il seguente collegamento:

<http://www.shavlik.com/downloads/>

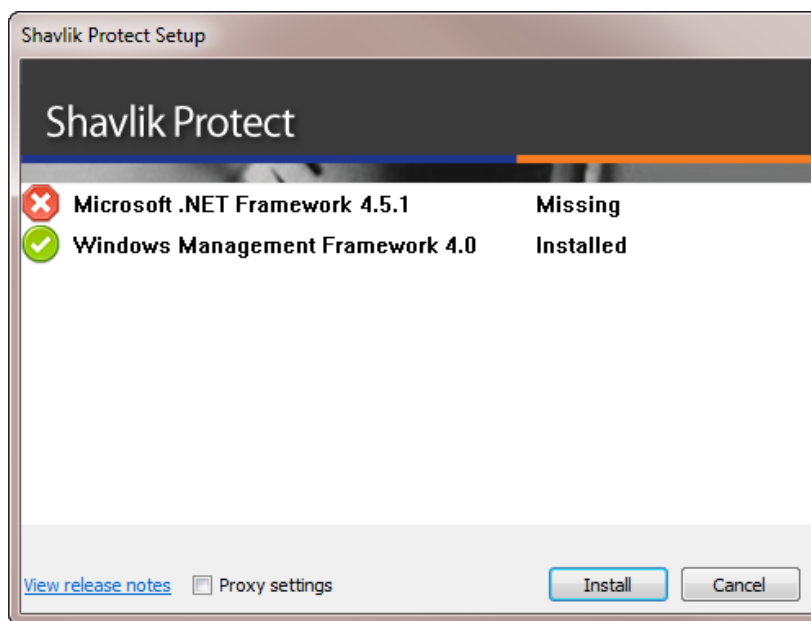
5. Avviare il processo di installazione utilizzando uno dei metodi seguenti:

- Fare doppio clic sul file denominato **ShavlikProtect.exe**.
- Digitare il nome del file in un prompt dei comandi. In questo modo sarà possibile utilizzare una o più opzioni delle righe di comando. Considerare questo metodo se si sta aggiornando un database di grandi dimensioni. L'opzione `DBCOMMANDTIMEOUT` viene utilizzata per specificare il valore di timeout del comando SQL durante l'installazione. Il valore predefinito è 15 minuti per GB. Il valore di timeout minimo rappresenta il valore maggiore tra 15 minuti per GB e 1800 secondi (30 minuti). Se si dispone di un database da 4 GB incrementare il valore di timeout a 3600 secondi (60 minuti). Ad esempio:

```
ShavlikProtect /wi:"DBCOMMANDTIMEOUT =3600"
```

6. Rispondere affermativamente alla finestra di dialogo che richiede se si desidera proseguire l'aggiornamento.

Facendo clic su **Sì** viene visualizzata una finestra di dialogo simile alla seguente.



7. Fare clic su **Installa** per installare qualsiasi prerequisito mancante.

La procedura guidata di configurazione potrebbe richiedere un riavvio durante questa fase del processo di installazione. Se è richiesto un riavvio, una volta riavviato il computer verrà visualizzata la finestra di configurazione. Fare nuovamente clic su **Installa** per proseguire l'aggiornamento.

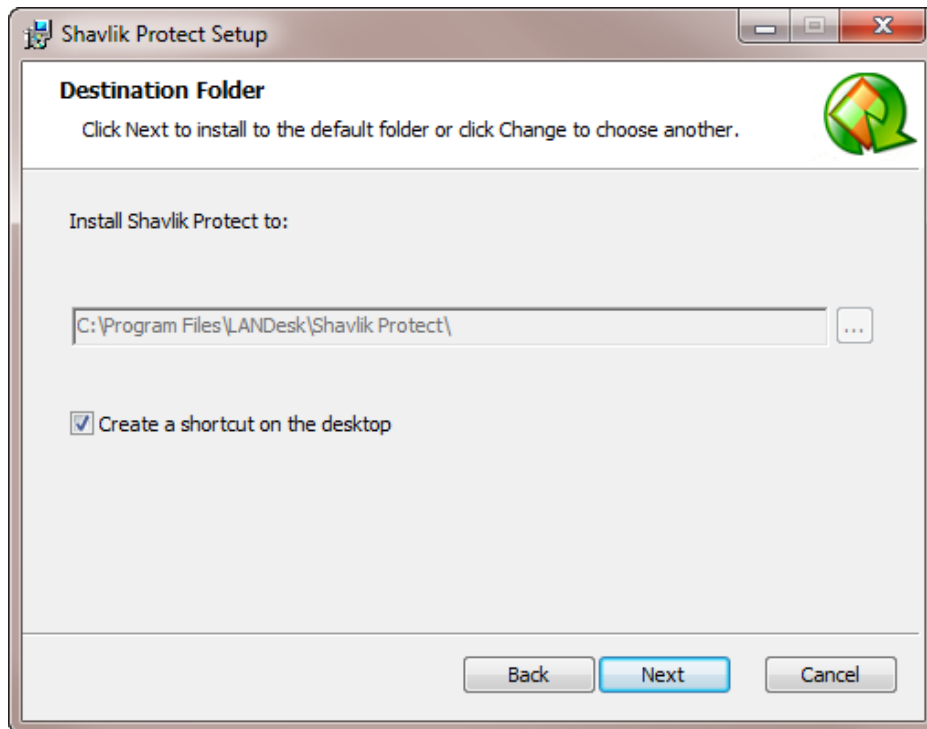
Verrà visualizzata la finestra di dialogo **Benvenuti**.

8. Leggere le informazioni contenute nella finestra di dialogo **Benvenuti**, quindi fare clic su **Avanti**.

Verrà visualizzato il contratto di licenza. Per poter installare il programma sarà necessario accettare i termini del contratto di licenza.

9. Per proseguire con l'installazione fare clic su **Avanti**.

Verrà visualizzata la finestra di dialogo **Cartella di destinazione**.



10. Se si desidera modificare la posizione predefinita del programma, fare clic sul pulsante sfoglia e scegliere una nuova posizione. Qui è inoltre presente l'opzione che consente di installare un'icona del collegamento sul desktop. Al termine, fare clic su **Avanti**.

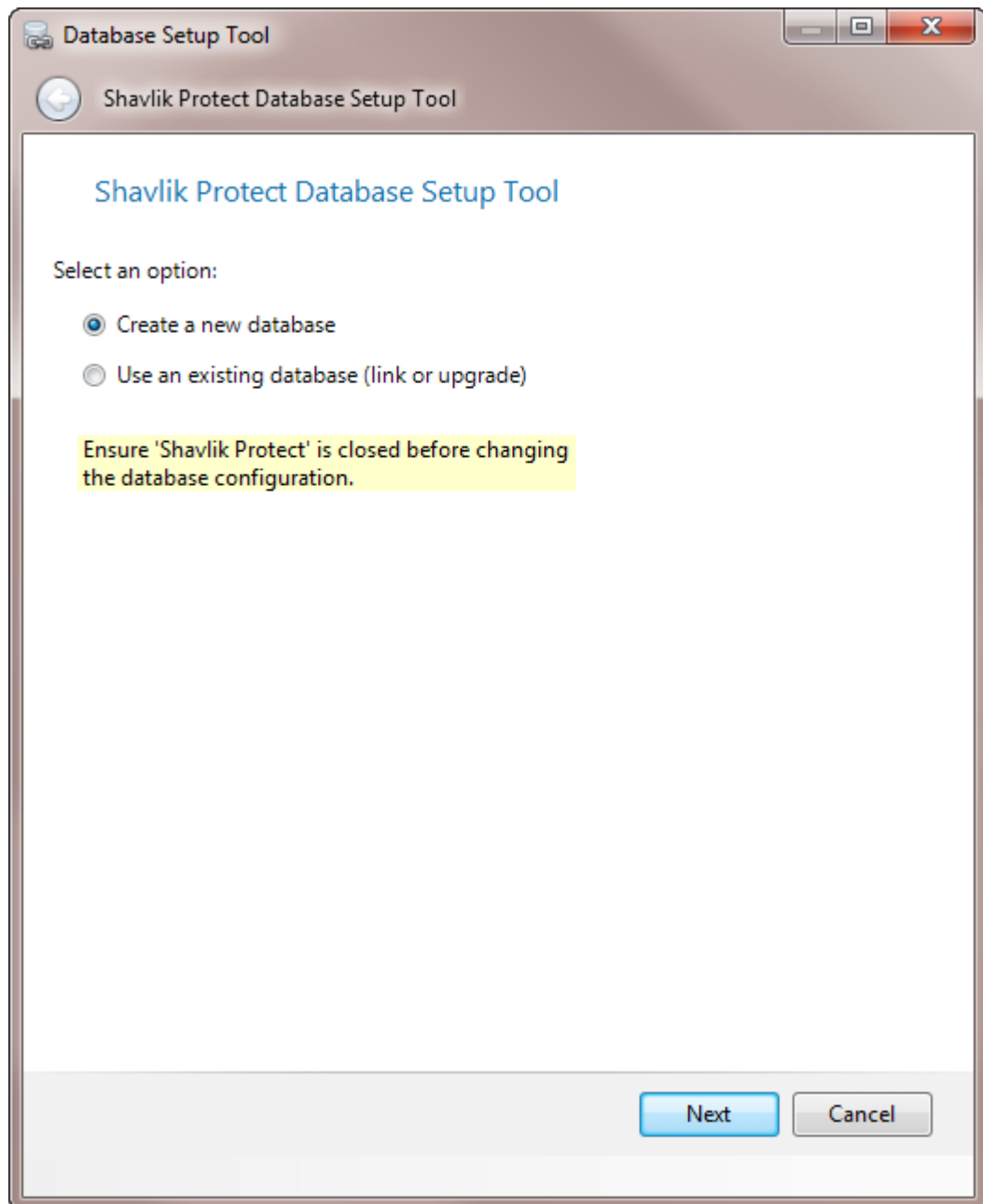
Verrà visualizzata la finestra di dialogo **Programma di miglioramento del prodotto**. Leggere la descrizione e decidere se partecipare o meno al programma. Il programma consente a Shavlik di raccogliere informazioni sull'utilizzo del prodotto che verranno utilizzate per migliorare le versioni future.

11. Fare clic su **Avanti**.

Verrà visualizzata la finestra di dialogo **Pronto per l'installazione**.

12. Per iniziare l'installazione fare clic su **Installa**.

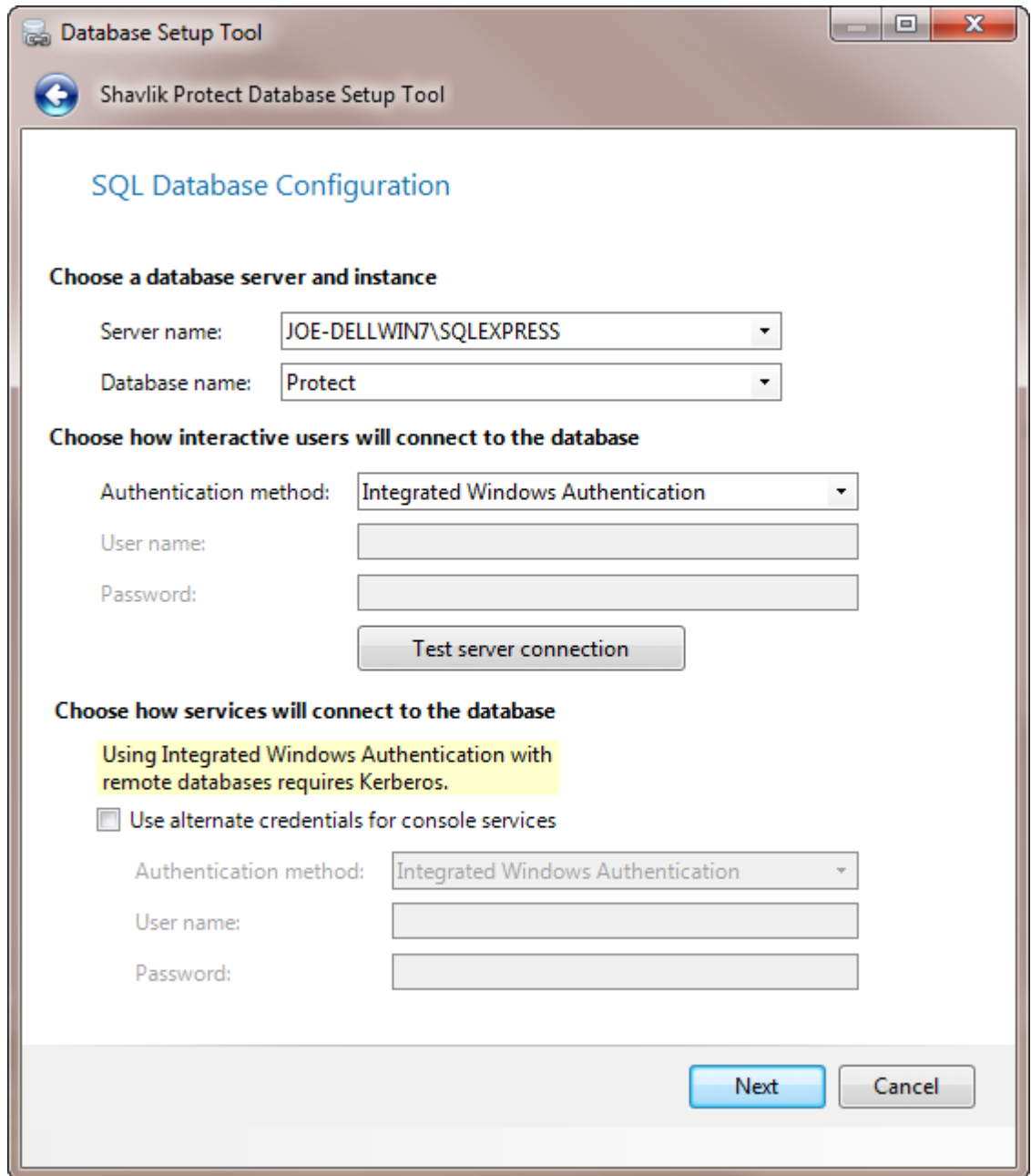
In prossimità del termine del processo di installazione, verrà visualizzata la finestra di dialogo **Strumento di impostazione del database**.



**Importante!** Nella fase seguente NON selezionare **Crea un nuovo database**. Selezionando questa opzione si creerà un nuovo database e i dati esistenti non verranno utilizzati.

13. Verificare che risulti selezionato **Utilizzare un database esistente**, quindi fare clic su **Avanti**.

Verrà visualizzata una finestra di dialogo simile alla seguente:



14. Utilizzare le caselle fornite per definire in che modo gli utenti e i servizi avranno accesso al database SQL Server.

#### Scegliere un server e un'istanza di database

- **Nome server:** è possibile specificare un computer oppure un computer e l'istanza di SQL Server in esecuzione su tale computer.
- **Nome del database:** specificare il nome del database che si desidera utilizzare. Il nome predefinito per il database a partire dalla versione 8.0 è **Protect**.



### Scegliere come gli utenti interattivi si collegheranno al database

Specificare le credenziali che si desidera vengano utilizzate dal programma quando un utente esegue un'azione che richiede l'accesso al database.

- **Autenticazione di Windows integrata:** si tratta dell'opzione raccomandata e predefinita. Shavlik Protect utilizzerà le credenziali dell'utente attualmente registrato per connettersi al database SQL Server. Le caselle **Nome utente** e **Password** non saranno disponibili.
- **Utente Windows specifico:** selezionare questa opzione solo se il database SQL Server si trova su un computer remoto. Questa opzione non avrà alcun effetto se il database si trova sul computer locale (console). (Consultare la sezione *Fornitura di credenziali* nella **Guida amministrativa di Shavlik Protect** per ulteriori informazioni sulle credenziali del computer locale). Tutti gli utenti di Shavlik Protect utilizzeranno le credenziali fornite al momento di eseguire azioni che richiedono un'interazione con il database SQL Server remoto.
- **Autenticazione SQL:** selezionare questa opzione per immettere una combinazione specifica di nome utente e password che verrà utilizzata per accedere all'SQL Server specificato.

**Attenzione!** Se si forniscono credenziali di autenticazione SQL e non si è implementata la crittografia SSL per le connessioni SQL, le credenziali verranno trasmesse in rete come testo non crittografato.

- **Test connessione database:** per verificare che il programma possa utilizzare le credenziali utente interattive fornite per connettersi al database, fare clic su questo pulsante.

### Scegliere come i servizi si collegheranno al database

Specificare le credenziali che si desidera vengano utilizzate dai servizi in background quando si effettua la connessione al database. Si tratta delle credenziali che l'unità di importazione risultati, le operazioni agente e altri servizi utilizzeranno per accedere all'SQL Server e fornire informazioni di stato.

- **Usa credenziali alternative per i servizi della console:**
  - Se il database SQL Server è installato sul computer locale, in genere si ignorerà questa opzione **non** attivando questa casella di controllo. In questo caso verranno utilizzate le stesse credenziali e la modalità di autenticazione specificate sopra per gli utenti interattivi.
  - In genere si spunterà questa casella di controllo solo se il database SQL Server si trova su un computer remoto. Quando il database si trova su un computer remoto, sarà richiesto un account in grado di autenticarsi al database sul server del database remoto.
- **Metodo di autenticazione:** disponibile solo se è stata attivata l'opzione **Usa credenziali alternative per i servizi della console**.
  - **Autenticazione di Windows integrata:** selezionando questa opzione l'account del computer verrà utilizzato per connettersi all'SQL Server remoto. Il protocollo di autenticazione di rete Kerberos deve essere disponibile al fine di trasmettere le credenziali in tutta sicurezza. Le caselle **Nome utente** e **Password** non saranno disponibili.

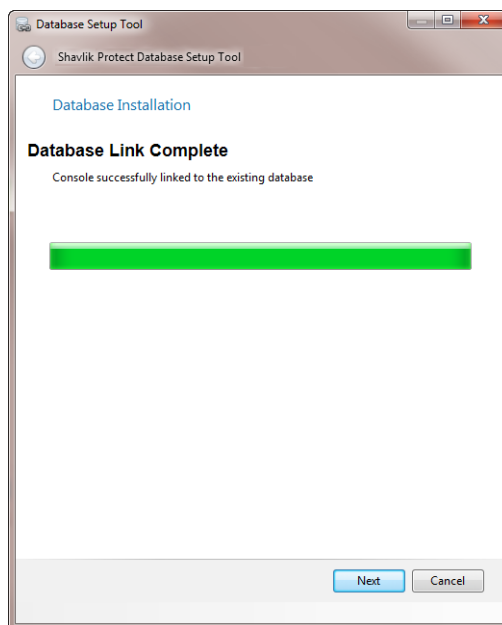
**Nota:** se si sceglie l'**Autenticazione di Windows integrata** il programma di installazione cercherà di creare un login di SQL Server per l'account del computer. Se la procedura di creazione account non riesce, consultare la sezione *Note di post-installazione di SQL Server* nella *Guida di installazione di Shavlik Protect 9.1*, si otterranno istruzioni sulla configurazione manuale di un SQL Server remoto, al fine di accettare le credenziali dell'account del computer. Tale operazione è necessaria dopo il completamento del processo di aggiornamento di Shavlik Protect, ma prima di avviare il programma.

- **Utente Windows specifico:** selezionare questa opzione per immettere una combinazione specifica di nome utente e password. I servizi in background di Shavlik Protect utilizzeranno tali credenziali per connettersi al database di SQL Server. Si tratta di una valida opzione di fallback se per qualche motivo si ha difficoltà a implementare l'autenticazione di Windows integrata.
- **Autenticazione SQL:** selezionare questa opzione per fornire una combinazione specifica di nome utente e password per i servizi da utilizzare in fase di accesso a SQL Server.

15. Dopo aver fornito tutte le informazioni richieste, fare clic su **Avanti**.

**Nota:** se il programma di installazione rileva un problema con una qualsiasi delle credenziali specificate, verrà visualizzato un messaggio di errore. Ciò indica in genere che un account utente specificato non esiste. Effettuare le necessarie correzioni e riprovare.

La console è collegata al proprio database esistente. Al termine del processo di collegamento verrà visualizzata la seguente finestra di dialogo:



16. Fare clic su **Avanti**.

17. Sulla finestra di dialogo **Installazione completata**, fare clic su **Fine**.

18. Sulla finestra di dialogo **Procedura guidata di configurazione di Shavlik Protect completata**, attivare la casella di controllo **Avvia Shavlik Protect**, quindi fare clic su **Fine**.

## ATTIVITÀ DI AGGIORNAMENTO ESEGUITE SULLA CONSOLE

---

Al fine di completare l'aggiornamento, eseguire le attività seguenti sulla console Shavlik Protect.

### Assegnazione e di alias alla console

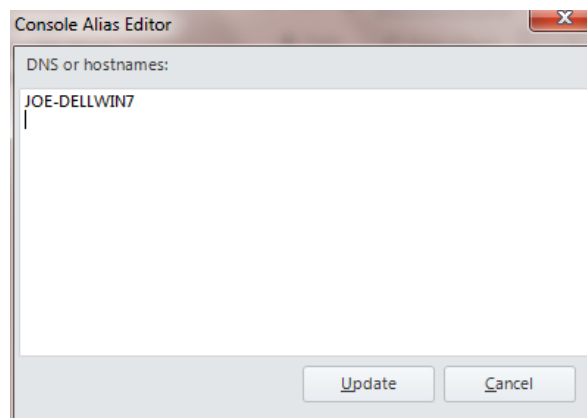
Questa attività è necessaria solo se si utilizzano agenti e se una delle seguenti condizioni risulta vera:

- Il computer della console è stato assegnato a un nuovo dominio
- Alla console è stato assegnato un nuovo nome comune o indirizzo IP
- Gli agenti sono stati installati manualmente e utilizzano un indirizzo IP per comunicare con la console

In presenza di tali condizioni è necessario utilizzare lo strumento **Editor dell'alias della console** per identificare i nomi o gli indirizzi della console precedente come alias attendibili. In caso contrario, quando un agente effettua un check-in con la console Shavlik Protect, non potrà verificare che il computer sia connesso a un computer attendibile.

1. Selezionare **Strumenti > Editor dell'alias della console**.

Verrà visualizzata la finestra di dialogo **Editor dell'alias della console**. Contiene i nomi e gli indirizzi IP attualmente utilizzati per identificare il computer della console. Ad esempio:

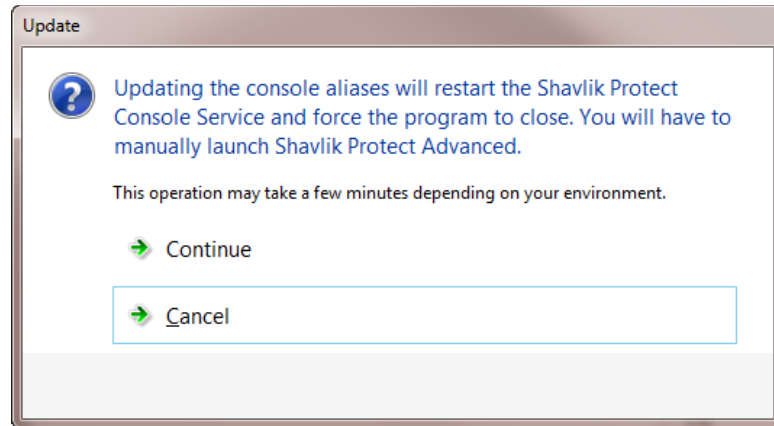


2. Digitare i nomi e/o gli indirizzi IP che si desidera utilizzare come alias per il computer della console.

È possibile specificare gli indirizzi IP utilizzando un formato IPv4 o IPv6.

3. Fare clic su **Aggiorna**.

Verrà visualizzata la seguente finestra di dialogo:



Al fine di aggiornare gli alias della console, riavviare il servizio della console, quindi chiudere e riavviare manualmente Shavlik Protect.

**IMPORTANTE!** Gli agenti non riconosceranno un nuovo alias fino a quando non avranno effettuato il check-in con la console riavviata. Il check-in deve essere inizializzato da un agente manualmente utilizzando il programma client agente o mediante un check-in pianificato; un comando di check-in emesso dalla console per un agente non aggiornerà il certificato della console.

## Sincronizzazione dei server di distribuzione

È necessario aggiornare i server di distribuzione con le patch e/o i motori di analisi e i file XML delle definizioni più recenti contenuti sulla console. Ciò risulta particolarmente importante se i propri agenti utilizzano server di distribuzione per scaricare tali file. I server di distribuzione devono essere sincronizzati con i file aggiornati della console **prima** che gli agenti eseguano il relativo check-in.

Per sincronizzare i propri server di distribuzione:

1. Selezionare **Guida > Aggiorna file** per assicurarsi che la console contenga tutti i file più recenti.
2. Selezionare **Strumenti > Operazioni > Server di distribuzione**.
3. Nella casella **Aggiungi sincronizzazione pianificata** contenuta nel riquadro superiore, selezionare il componente che si desidera sincronizzare.
4. Nel riquadro superiore, selezionare quale server di distribuzione si desidera sincronizzare con la console.
5. Fare clic su **Aggiungi sincronizzazione pianificata**.
6. Specificare quando si desidera che avvenga la sincronizzazione, quindi fare clic su **Salva**.
7. Nel riquadro **Sincronizzazione automatica pianificata**, selezionare la voce di sincronizzazione pianificata.
8. Fare clic su **Esegui adesso**.

Non vi saranno problemi in caso di esecuzione del check-in degli agenti prima del termine della sincronizzazione dei server di distribuzione. Gli agenti verranno aggiornati alla prossima esecuzione di un'attività pianificata o al prossimo aggiornamento dei relativi file binari da parte degli agenti.

## Aggiornamento della licenza (solo console offline)

Se la propria console è offline (non dispone di una connessione a Internet), al fine di poter visualizzare e utilizzare le nuove funzioni in Shavlik Protect 9.1 sarà necessario aggiornare manualmente la propria licenza. Per informazioni sull'attivazione di una console disconnessa, consultare all'interno della Guida la sezione **Installazione e configurazione > Per iniziare > Attivazione del programma**.

Se la console è online, la licenza verrà aggiornata automaticamente durante il processo di aggiornamento.

## Ristabilimento della sicurezza tra le console di rollup dei dati

Se si utilizzano più console ed è stata stabilita una configurazione di rollup dei dati, è necessario ristabilire l'associazione di sicurezza tra la console centrale e ciascuna console remota. Ciò avviene perché i certificati utilizzati a partire dalla versione 9.0 sono diversi, risultano più solidi rispetto alle versioni precedenti e forniscono maggiore sicurezza.

**IMPORTANTE!** All'inizio del processo di aggiornamento, non avrà luogo alcuna attività di rollup dei dati fino a che non viene aggiornata la console centrale e la console remota e non viene ristabilita l'associazione di sicurezza tra le due console. Pertanto, si consiglia caldamente di aggiornare entrambe le console insieme e nello stesso momento quando si prevede una scarsa attività di rollup dei dati.

Per ristabilire l'associazione di sicurezza:

1. Aggiornare la console centrale.
2. Esportare le impostazioni della console centrale in un file .drs.
  - a. Selezionare **Strumenti > Operazioni > Rollup dei dati**.
  - b. Nell'area **Configura il file delle impostazioni di rollup dei dati**, selezionare l'indirizzo IP della console centrale.
  - c. Fare clic su **Esporta impostazioni** e salvare il file su una condivisione di rete o su un supporto rimovibile.
3. Aggiornare ciascuna console remota.
4. In ciascuna console remota, importare le impostazioni della console centrale.
  - a. Selezionare **Strumenti > Operazioni > Rollup dei dati**.
  - b. Fare clic su **Importa impostazioni** e aprire il file Data Rollup Settings (.drs) esportato dalla console centrale.

Per ulteriori informazioni sul rollup dei dati, consultare nella Guida **Gestione di più console > Configurazione di rollup dei dati**.

## **MODIFICHE E OTTIMIZZAZIONI SIGNIFICATIVE IN SHAVLIK PROTECT**

### **9.1**

---

#### **Localizzazione dell'interfaccia della console**

---

Shavlik Protect è ora localizzato nelle seguenti lingue: cinese (standard), cinese (tradizionale), francese, tedesco, italiano, giapponese, coreano, portoghese (Brasile), russo e spagnolo.

---

#### **Localizzazione della finestra di dialogo SafeReboot**

---

La finestra di dialogo SafeReboot è stata localizzata per supportare lo stesso set di lingue indicato sopra. La lingua del sistema operativo del computer client determinerà la lingua visualizzata. La finestra di dialogo SafeReboot verrà visualizzata in inglese se la lingua del sistema operativo non risulta supportata.

---

#### **Guida in linea**

---

In rete sono disponibili le versioni localizzate della Guida. Il testo della guida verrà localizzato in base alla lingua specificata nella finestra di dialogo **Opzioni di visualizzazione**. È richiesta una connessione a Internet per poter accedere al testo della guida localizzato dalla console. Per gli ambienti che non dispongono di un accesso diretto a Internet, verrà fornita con il prodotto una versione della Guida solo in inglese, disponibile localmente sulla console.

---

#### **Supporto IPv6**

---

Ora Shavlik Protect supporta IPv6. IPv4 rappresenta ancora lo schema IP preferenziale visualizzato nell'interfaccia utente, pertanto per gli ambienti in cui è attivo IPv6 ma che non lo utilizzano ancora l'indirizzo IPv4 rappresenterà l'indirizzo predefinito mostrato per i computer.

---

#### **Visualizzazioni dei report**

---

Insieme a questa versione, Shavlik sta fornendo una Guida alle visualizzazioni dei report che descrive come utilizzare le visualizzazioni dei database all'interno delle query dei database SQL Server per generare report personalizzati per Shavlik Protect. Ciò consente inoltre l'utilizzo di strumenti di terzi come SQL Reporting Services, Crystal Reports, Splunk e altri al fine di creare report per Shavlik Protect.

---

#### **Strumento di migrazione**

---

Insieme a questa versione, Shavlik fornisce uno Strumento di migrazione che semplifica il processo di migrazione della propria console Shavlik Protect esistente in un nuovo computer. Lo Strumento di migrazione acquisisce dati chiave e utente dalla console esistente e li riscrive in una nuova installazione di Shavlik Protect.

---

#### **Ottimizzazione della risoluzione dei computer in ambienti esclusivamente FQDN e IP**

---

Per i clienti che dispongono di ambienti che richiedono valori FQDN o IP per risolvere i computer, Shavlik ha effettuato miglioramenti significativi allo strumento di risoluzione di computer, in questo modo Shavlik Protect potrà conservare svariati metodi di risoluzione per ciascun computer. FQDN, Hostname e IP sono tutti utilizzabili al fine di garantire una corretta risoluzione del computer.

---

---

## **Analisi per gravità fornitore**

I modello di analisi delle patch e il motore di valutazione sono stati aggiornati per includere filtri che consentono di eseguire analisi per gravità fornitore. Ora è possibile effettuare analisi specifiche per patch di sicurezza o non di sicurezza di livello Critico, Importante, Moderato, Basso o Non assegnato.

---

## **Ottimizzazioni al flusso di lavoro di distribuzione**

Il flusso di lavoro di distribuzione è stato consolidato per ridurre le molte diramazioni presenti all'interno dell'esperienza di distribuzione. Ora, quando si esegue una distribuzione si visualizzerà lo stesso livello di dettaglio di una distribuzione pianificata. I risultati di distribuzione sono disponibili per la visualizzazione anche dopo il completamento della distribuzione.

---

## **Stato a livello di macchina nel Monitoraggio operazioni e nel Monitoraggio distribuzione**

Ai flussi di distribuzione è stato aggiunto uno stato a livello di macchina. Ciò fornisce una migliore visibilità nello stato attuale delle proprie distribuzioni.

---

## **Codici di ritorno di distribuzione**

I codici di ritorno di distribuzione sono ora disponibili all'interno di Monitoraggio distribuzione e all'interno dei report di distribuzione. Rendendo i codici di ritorno disponibili all'interno dell'interfaccia utente di Shavlik Protect, si elimina la necessità di esaminare in dettaglio i registri dei computer di destinazione alla ricerca dei codici di ritorno.

---

## **Ottimizzazioni ad Active Directory (AD)**

Shavlik Protect è ora in grado di rilevare Foreste e Domini di Active Directory trasmessi al dominio del computer della console. In aggiunta, ora è possibile aggiungere ulteriori Foreste e Domini e risparmiare credenziali per tali elementi. Ciò consente di scorrere tali elementi senza doversi riconnettere ogni volta.