

Shavlik Protect

Guía de actualización



Copyright

Copyright© 2009 – 2014 LANDESK Software, Inc. Reservados todos los derechos. Este producto está protegido por las leyes de copyright y de la propiedad intelectual de los Estados Unidos y otros países, así como por los tratados internacionales.

Nada de este documento puede ser reproducido o retransmitido de ninguna forma por medios electrónicos, mecánicos u otros, tales como fotocopias y grabación, con un propósito distinto del uso personal del comprador, sin permiso escrito de LANDESK Software, Inc.

Marcas comerciales

LANDESK y Shavlik son marcas comerciales registradas o marcas comerciales de LANDESK Software, Inc. en los Estados Unidos y otras jurisdicciones. El resto de las marcas y nombres mencionados en este documento pueden ser marcas comerciales de sus respectivas empresas.

El resto de las marcas comerciales, nombres comerciales o imágenes mencionados en este documento pertenecen a sus respectivos propietarios.

Información del documento e historial de ediciones

Número de documento: N/D

| Fecha | Versión | Descripción |
|--------------------|--|---|
| Septiembre de 2010 | NetChk Protect 7.6 | Actualizada la marca del producto, agregada información sobre la nuevas funciones y mejoras de la versión 7.6. |
| Marzo de 2011 | NetChk Protect 7.8 | Agregada información acerca de la nuevas funciones y mejoras de la versión 7.8. |
| Octubre de 2011 | VMware vCenter Protect 8.0 | Actualizada la marca del producto, agregada información sobre las tareas de actualización a la versión 8.0. Eliminada toda la información sobre las versiones anteriores a 7.5. |
| Diciembre de 2011 | VMware vCenter Protect 8.0, revisión A del documento | Agregado paso que explica cómo comprimir la base de datos antes de comenzar el proceso de actualización. |
| Septiembre de 2012 | VMware vCenter Protect 8.0.1 | Actualizados el nombre y la versión del producto, actualizados los gráficos de la portada. |
| Mayo de 2012 | Shavlik Protect 9.0 | Actualizados los requisitos del sistema. Agregada información sobre la nuevas funciones y mejoras de la versión 9.0. |
| Abril de 2014 | Shavlik Protect 9.1 | Actualizados los requisitos del sistema. Agregada información sobre la nuevas funciones y mejoras de la versión 9.1. |

BIENVENIDO

Propósito de esta guía

Bienvenido a Shavlik Protect 9.1. En este documento se describe cómo actualizar VMware vCenter Protect 8.x o Shavlik Protect 9.0 a Shavlik Protect 9.1. Si está utilizando una versión anterior a Protect 8.x, debe proceder a la actualización a 8.x antes de poder actualizar a la versión 9.1.

Además de describir el procedimiento de actualización, este documento enumera una serie de diferencias funcionales que debe conocer al realizar la actualización a Shavlik Protect 9.1. también destaca qué áreas de la interfaz de usuario han cambiado significativamente.

Nuevos requisitos del sistema y prerequisites

Tenga en cuenta los siguientes requisitos y prerequisites nuevos de la consola de Shavlik Protect 9.1.

- Microsoft .NET Framework 4.5 o posterior. Si no dispone de estos prerequisites, se instalarán durante el proceso de actualización.
- Windows Management Framework 4.0 (contiene Windows PowerShell 4.0) Este prerequisite no se aplica a Windows 8.1 ni a Windows Server 2012 R2, ya que estos sistemas operativos ya disponen de PowerShell 4.0.

Los prerequisites de software ausentes se instalarán automáticamente durante el proceso de actualización. Para obtener la lista completa de los requisitos del sistema, consulte *Shavlik Protect Installation Guide* (Guía de instalación de Shavlik Protect).

Nota: Windows XP Professional, Windows Vista, Familia de Windows Server 2003 y Familia de Windows Server 2008 ya no se admiten como sistema operativo de la consola. Las plataformas X86 tampoco se admiten ya como consola.

Requisitos de la cuenta de usuario para la actualización

Para realizar la actualización, la cuenta de usuario debe cumplir los requisitos siguientes:

- El usuario que actualice la base de datos debe ser miembro del rol db_owner.
- Si dispone de varias consolas que comparten una base de datos y vincula otra consola a una base de datos que ya esté actualizada, la cuenta de usuario que utilice deberá pertenecer a algunos de los roles de base de datos siguientes: db_datareader, db_datawriter, STExec y STCatalogupdate. Además, la cuenta de servicio utilizada para los servicios en segundo plano también debe ser miembro de esos roles. Si su cuenta ya pertenece a los roles db_securityadmin y db_accessAdmin, la herramienta de actualización de bases de datos intentará asignar y configurar automáticamente los roles que necesite.

PROCEDIMIENTO DE ACTUALIZACIÓN

Resumen

En esta sección se describe cómo actualizar VMware vCenter Protect 8.x o Shavlik Protect 9.0 a Shavlik Protect 9.1. Si va a aprovechar la oportunidad para mover la consola a un equipo nuevo y desea realizar la migración utilizando la herramienta de migración, consulte *Shavlik Protect Migration Tool User's Guide* (Guía de usuario de la herramienta de migración de Shavlik Protect) antes de proceder.

Antes de realizar la actualización, lea la sección Cambios y mejoras significativos en la página 14 para saber cómo afecta la actualización al sistema.

Nota: Si está utilizando una versión anterior a la 8.x, debe proceder a la actualización a 8.x antes de poder actualizar a la versión 9.1. Utilice el siguiente vínculo para descargar la versión 8.0.2:

<http://www.shavlik.com/downloads.aspx>.

Realizar la actualización

1. Comprima la base de datos utilizada para almacenar los resultados de los análisis, de los despliegues de parches y de las medidas correctoras de amenazas.

Puede hacerlo en SQL Server Management Studio haciendo clic con el botón derecho en la base de datos ShavlikScans y seleccionando **Tareas > Reducir > Base de datos**.

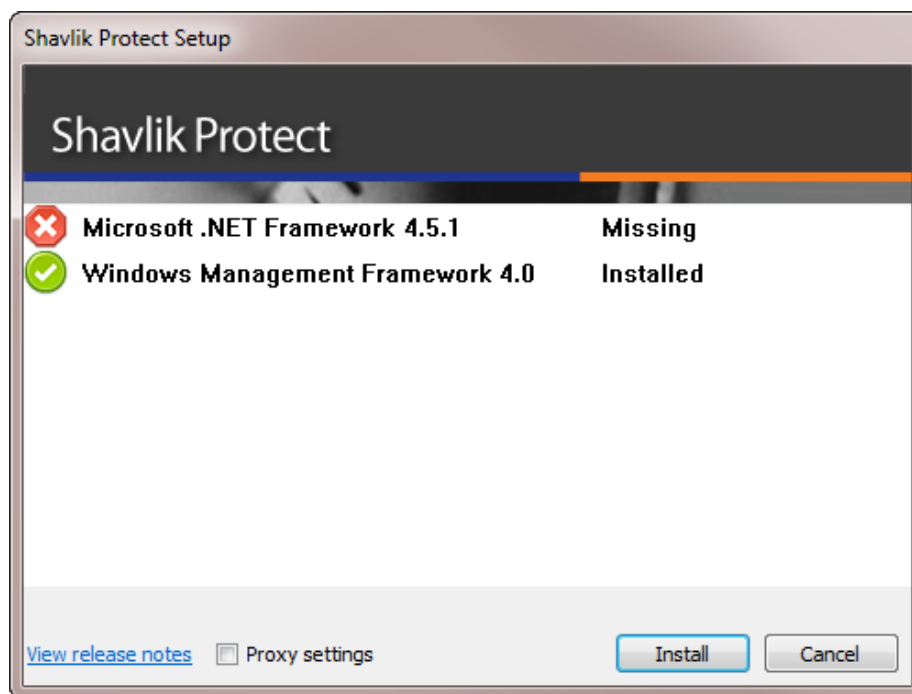
2. Cree una copia de seguridad de la base de datos actual con SQL Server Management Studio.
3. Cierre todos los programas que se estén ejecutando en el equipo de la consola, incluido Shavlik Protect o VMware vCenter Protect.
4. Descargue el archivo ejecutable de Shavlik Protect 9.1 en el equipo de la consola utilizando el siguiente vínculo:

<http://www.shavlik.com/downloads/>

5. Comience el proceso de instalación mediante uno de los métodos siguientes:
 - Hacer doble clic en el archivo llamado **ShavlikProtect.exe**.
 - Escribir el nombre de archivo en el símbolo del sistema. De esta forma puede utilizar una o varias opciones de línea de comando. Contemple la posibilidad de utilizar este método si se actualiza una base de datos de gran tamaño. La opción `DBCOMMANDTIMEOUT` se utiliza para especificar el valor del tiempo de espera del comando SQL durante la instalación. El valor predeterminado es 15 minutos por GB. El valor mínimo del tiempo de espera es el mayor de 15 minutos por GB o 1800 segundos (30 minutos). Si la base de datos es de 4 GB, aumente el valor a 3600 segundos (60 minutos). Por ejemplo:

```
ShavlikProtect /wi:"DBCOMMANDTIMEOUT =3600"
```

6. Conteste al diálogo que pregunta si desea continuar con la actualización. Si hace clic en **Sí**, aparece un cuadro de diálogo similar al siguiente.



7. Haga clic en **Instalar** para instalar los prerequisites ausentes.

Es posible que el Asistente de instalación necesite reiniciarse durante esta fase del proceso de instalación. Cuando el equipo se reinicia aparece el diálogo Configuración. Haga clic en **Instalar** para continuar con la instalación.

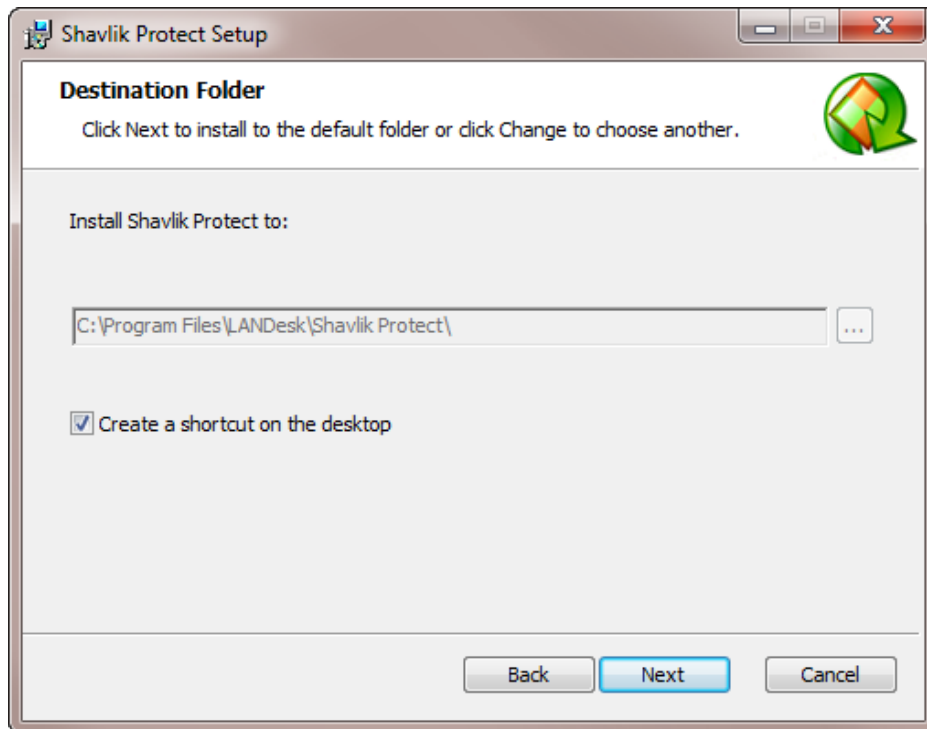
Aparece el cuadro de diálogo **Bienvenido**.

8. Lea la información que aparece en el cuadro de diálogo **Bienvenido** y a continuación, haga clic en **Siguiente**.

Aparece el contrato de licencia. Para instalar el programa debe aceptar los términos del contrato de licencia.

9. Para continuar con la instalación, haga clic en **Siguiente**.

Aparece el cuadro de diálogo **Carpeta de destino**.



10. Si desea cambiar la ubicación predeterminada del programa, haga clic en el botón Examinar y elija la nueva ubicación. Aquí también tiene la opción de instalar el icono de acceso directo en el escritorio. Cuando haya terminado, haga clic en **Siguiente**.

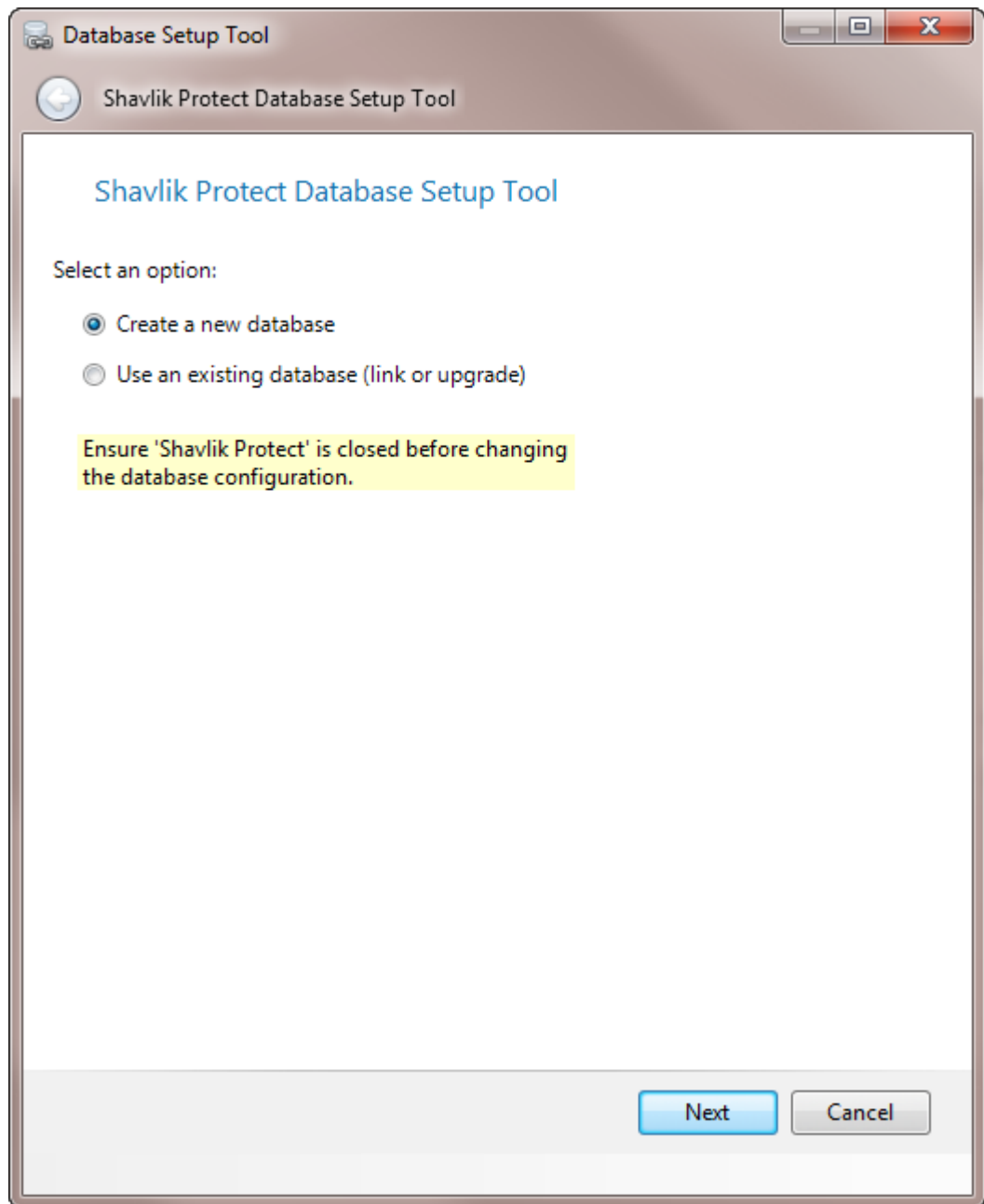
Aparece el cuadro de diálogo **Programa de mejora del producto**. Lea la descripción e indique si está de acuerdo en participar en el programa. El programa permite a Shavlik recopilar información sobre el uso del producto que ayudará a mejorar futuras versiones.

11. Haga clic en **Siguiente**.

Aparece el cuadro de diálogo **Preparado para realizar la instalación**.

12. Para comenzar la instalación, haga clic en **Instalar**.

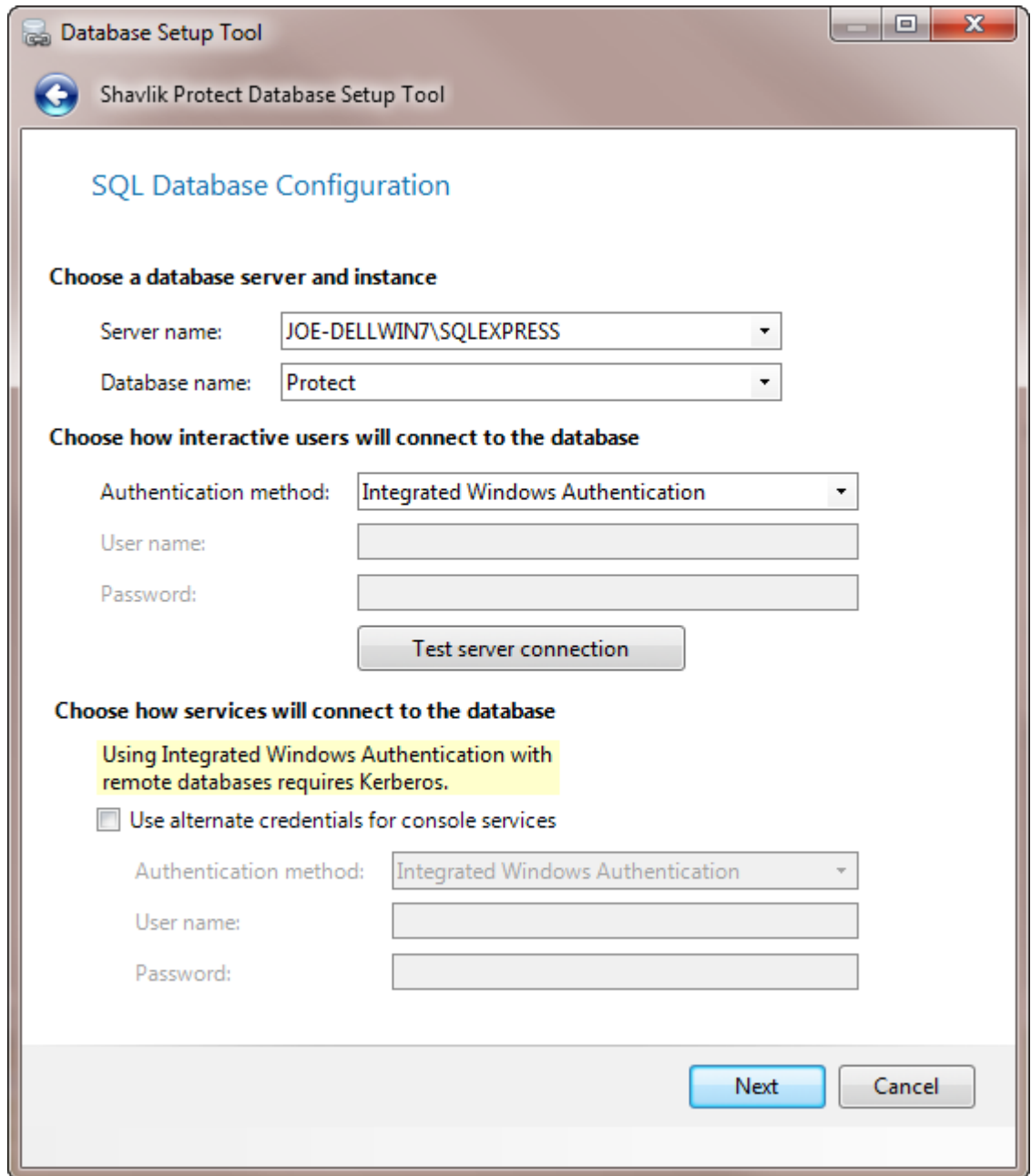
Casi al final del proceso de instalación, aparece el cuadro de diálogo **Herramienta de configuración de la base de datos**.



Importante: En el siguiente paso, **no** seleccione **Crear una base de datos nueva**. Si lo hace, se creará una base de datos nueva y no se utilizarán los datos existentes.

13. Compruebe que ha seleccionado **Usar una base de datos existente** y a continuación, haga clic en **Siguiente**.

Aparece un cuadro de diálogo similar a este:



14. Utilice los cuadros para definir cómo van a acceder los usuarios y los servicios a la base de datos SQL Server.

Elija un servidor y una instancia de base de datos.

- **Nombre del servidor:** se puede especificar un equipo, o un equipo y la instancia de SQL Server que se ejecuta en ese equipo.
- **Nombre de la base de datos:** indique la base de datos que va a utilizar. En la versión 8.0. el comienzo del nombre predeterminado de la base de datos es Protect.

Elija cómo se van a conectar a la base de datos los usuarios interactivos.

Especifique las credenciales que va a utilizar el programa cuando un usuario realice una acción que requiera acceso a la base de datos.

- **Autenticación integrada de Windows:** es la opción recomendada y predeterminada. Shavlik Protect utilizará las credenciales del usuario que ha iniciado sesión para conectarse a la base de datos SQL Server. Los cuadros **Nombre de usuario** y **Contraseña** no estarán disponibles.
- **Usuario específico de Windows:** seleccione esta opción solo si la base de datos SQL Server está en un equipo remoto. Esta opción no tendrá ningún efecto si la base de datos están en el equipo local (consola). (Para obtener más información acerca de las credenciales del equipo local, consulte *Suministro de credenciales* en la **Guía de administración de Shavlik Protect**.) Todos los usuarios de Shavlik Protect utilizarán las credenciales suministradas cuando realicen acciones que requieran interactuar con la base de datos SQL Server remota.
- **Autenticación SQL:** seleccione esta opción para introducir la combinación de nombre y contraseña de usuario que se utilizará cuando se inicia sesión en el SQL Server especificado.

Precaución: Si proporciona credenciales de autenticación SQL y no ha implementado el cifrado SSL para las conexiones SQL, las credenciales se transmitirán por la red en texto sin cifrar.

- **Probar conexión a la base de datos;** para comprobar que el programa puede utilizar las credenciales de usuario interactivo suministradas para conectarse a la base de datos, haga clic en este botón.

Elija cómo se van a conectar los servicios a la base de datos.

Especifique las credenciales que van a utilizar los servicios que se ejecutan en segundo plano cuando se conecten a la base de datos. Estas son las credenciales que utilizarán el importador de resultados, varias operaciones de agente y otros servicios para iniciar sesión en SQL Server y proporcionar el estado.

- **Utilizar credenciales alternativas en los servicios de consola:**
 - Si la base de datos SQL Server está instalada en el equipo local, lo habitual es ignorar esta opción **no** marcando esta casilla de verificación. En este caso, se utilizarán las mismas credenciales y método de autenticación que se especificó antes para los usuarios interactivos.
 - Marque esta casilla de verificación solo si la base de datos SQL Server está en un equipo remoto. Si la base de datos está en un equipo remoto, necesitará una cuenta que pueda autenticarse ante la base de datos del servidor remoto.
- **Método de autenticación:** solo está disponible si se habilita **Utilizar credenciales alternativas en los servicios de consola**.
 - **Autenticación integrada de Windows:** si selecciona esta opción, se utilizará la cuenta de equipo para conectar con el SQL Server remoto. El protocolo de autenticación de red Kerberos debe estar disponible para transmitir las credenciales de forma segura. Los cuadros **Nombre de usuario** y **Contraseña** no estarán disponibles.

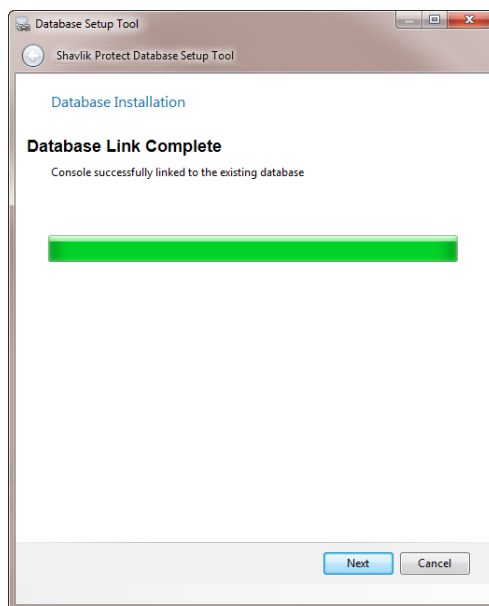
Nota: Si selecciona **Autenticación integrada de Windows**, el programa de instalación intentará crear un inicio de sesión de SQL Server para la cuenta de equipo. Si el proceso de creación de la cuenta falla, consulte *Notas posteriores a la instalación de SQL Server* en la *Guía de instalación de Shavlik Protect 9.1* para obtener instrucciones sobre cómo configurar manualmente un SQL Server remoto para que acepte credenciales de cuenta de equipo. Esto hay que hacerlo después de que termine el proceso de actualización de Shavlik Protect, pero antes de iniciar el programa.

- **Usuario específico de Windows:** seleccione esta opción para introducir una combinación específica de nombre y contraseña de usuario. Los servicios de Shavlik Protect que se ejecutan en segundo plano utilizarán estas credenciales para conectarse a la base de datos SQL Server. Esta es una buena opción alternativa si, por algún motivo, tiene dificultades para implementar la autenticación integrada de Windows.
- **Autenticación SQL:** seleccione esta opción para proporcionar la combinación de nombre y contraseña específicos que se utilizarán para iniciar sesión en SQL Server.

15. Después de proporcionar toda la información requerida, haga clic en **Siguiente**.

Nota: Si el programa de instalación detecta un problema con cualquiera de las credenciales especificadas, aparecerá un mensaje de error. Esto suele indicar que la cuenta de usuario especificada no existe. Corríjela e inténtelo de nuevo.

La consola está vinculada con la base de datos. Una vez terminado el proceso de vinculación, aparece el cuadro de diálogo siguiente:.



16. Haga clic en **Siguiente**.

17. En el cuadro de diálogo **Instalación completada**, haga clic en **Finalizar**.

18. En el cuadro de diálogo **Asistente para la instalación de Shavlik Protect completada**, marque la casilla de verificación **Iniciar Shavlik Protect** y a continuación, haga clic en **Finalizar**.

TAREAS DE ACTUALIZACIÓN EN LA CONSOLA

Para completar la actualización, es necesario realizar las tareas siguientes en la consola de Shavlik Protect.

Asignar alias a la consola

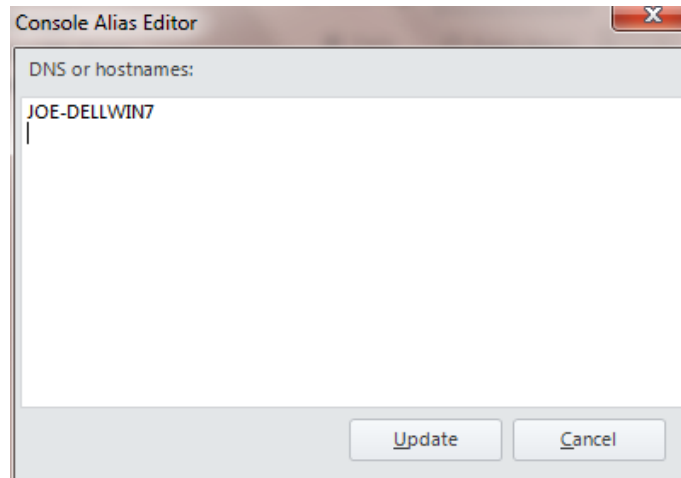
Esta tarea es necesaria únicamente si utiliza agentes y si se da una de las siguientes condiciones:

- Ha asignado un nuevo dominio al equipo de la consola.
- Ha dado un nombre común o una dirección IP nuevos a la consola.
- Ha instalado manualmente sus agentes y estos utilizan una dirección IP para comunicarse con la consola.

Bajo estas condiciones, debe utilizar la herramienta **Editor de alias de consola** para identificar los nombres o direcciones antiguos de la consola como alias de confianza. De no hacerlo, cuando un agente se ponga en contacto con la consola de Shavlik Protect, no podrá debe comprobar si es un equipo de confianza.

1. Seleccione **Herramientas > Editor de alias de consola**.

Aparece el cuadro de diálogo **Editor de alias de consola**. Contiene los nombres y las direcciones IP utilizadas actualmente para identificar el equipo de la consola. Por ejemplo:

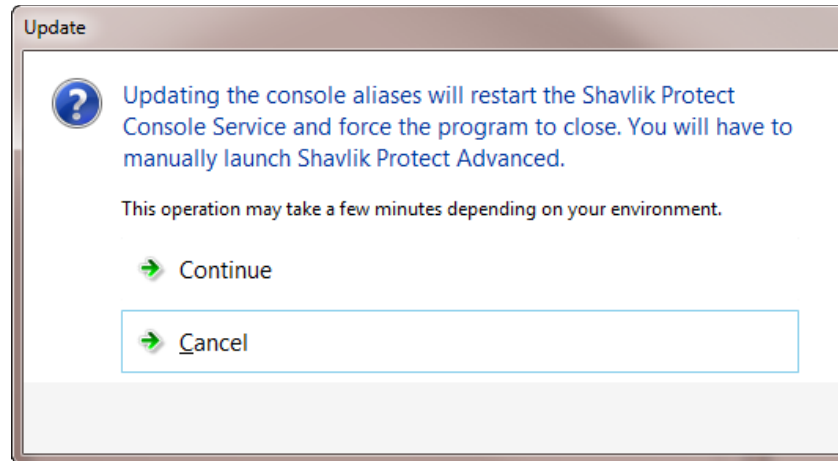


2. Escriba los nombres y/o las direcciones IP que se van a utilizar como alias del equipo de consola.

Las direcciones IP pueden especificarse utilizando el formato IPv4 o IPv6.

3. Haga clic en **Actualizar**.

Aparece el siguiente cuadro de diálogo:



Para actualizar los alias de la consola, se debe reiniciar el servicio de la consola. Shavlik Protect debe cerrarse y reiniciarse manualmente.

Importante: Los agentes no reconocerán los alias nuevos hasta que no se pongan en contacto con la consola reiniciada. El contacto debe ser iniciado por un agente. Puede hacerse manualmente mediante el programa de cliente del agente, o mediante un contacto programado. Un comando de contacto enviado desde la consola a un agente no actualiza el certificado de la consola.

Sincronizar servidores de distribución

De actualizar los servidores de distribución con los parches y/o motores de análisis y los archivos XML de definición más recientes contenidos en la consola. Esto es especialmente importante si su agente utiliza servidores de distribución para descargar estos archivos. Los servidores de distribución deben estar sincronizados con los archivos de la consola actualizados **antes** de que los agentes lleven a cabo el contacto.

Para sincronizar los servidores de distribución:

1. Seleccione **Ayuda** > Actualizar archivos para asegurarse de que la consola contiene todos los archivos más recientes.
2. Seleccione **Herramientas** > **Operaciones** > **Servidores de distribución**.
3. En el cuadro **Agregar sincronización programada** del panel superior, seleccione el componente que desea sincronizar.
4. En el panel superior, seleccione qué servidor de distribución se va sincronizar con la consola.
5. Haga clic en **Agregar sincronización programada**.
6. Indique cuándo se producirá la sincronización y haga clic en **Guardar**.
7. En el panel **Sincronización automática programada**, seleccione la entrada de sincronización programada.
8. Haga clic en **Ejecutar ahora**.

No se preocupe si los agentes contactan antes de que haya finalizado la sincronización de los servidores de distribución. Los agentes se habrán actualizado la próxima vez que se ejecute una tarea programada o cuando el agente actualice los archivos binarios.

Actualizar la licencia (solo consolas desconectadas)

Si la consola está desconectada (no tiene conexión a Internet), para ver y utilizar las funciones nuevas de Shavlik Protect 9.1, la licencia debe actualizarse manualmente. Para obtener más información acerca de la activación de consolas desconectadas, en el sistema Ayuda, vea **Instalación y configuración > Tareas iniciales > Activación del programa**.

Si la consola está conectada, la licencia se actualiza automáticamente durante el proceso de actualización.

Restablecer la seguridad entre las consolas de consolidación de datos

Si utiliza varias consolas y tiene una configuración de consolidación de datos, deberá restablecer la asociación de seguridad entre la consola central y cada consola remota. Esto es así porque los certificados que se usan desde la versión 9.0 son diferentes: son más fuertes que los de las versiones anteriores y proporcionan mayor seguridad.

Importante: Una vez iniciado el proceso de actualización, no se realizará ninguna actividad de consolidación de datos hasta que tanto la consola central como la remota se hayan actualizado y se haya restablecido la asociación de seguridad entre ambas. Por este motivo, es muy recomendable que actualice sus consolas a la vez y cuando espere muy poca actividad de consolidación de datos.

Para restablecer la asociación de seguridad:

1. Actualice la consola central.
2. Exporte la configuración de la consola central a un archivo .drs.
 - a. Seleccione **Herramientas > Operaciones > Consolidación de datos**.
 - b. En el área **Configurar el archivo de ajustes de la consolidación de datos**, seleccione la dirección IP de la consola central.
 - c. Haga clic en **Ajustes de exportación** y guarde el archivo en un recurso compartido de red o en un medio extraíble.
3. Actualice cada consola remota.
4. En cada consola remota, importe la configuración de la consola central.
 - a. Seleccione **Herramientas > Operaciones > Consolidación de datos**.
 - b. Haga clic en **Importar ajustes** y abra el archivo de ajustes de consolidación (.drs) que se exportó desde la consola central.

Para más información sobre consolidación de datos, consulte **Administración de varias consolas > Configuración de consolidación de datos en el sistema de Ayuda**.

CAMBIOS Y MEJORAS SIGNIFICATIVOS EN SHAVLIK PROTECT 9.1

Experiencia de consola localizada

Ahora, Shavlik Protect está localizado en los idiomas siguientes: Chino (estándar), chino (tradicional), francés, alemán, italiano, japonés, coreano, portugués (Brasil), ruso y español.

Inicio seguro localizado

El diálogo de Inicio seguro se ha localizado para que sea compatible con los mismos idiomas que se indican arriba. El idioma del sistema operativo del equipo del cliente determinará el idioma que se mostrará. El diálogo de Inicio seguro aparecerá por defecto en inglés si el idioma del sistema operativo no es uno de los compatibles.

Ayuda en línea

Las versiones localizadas del sistema de Ayuda ahora están disponibles en la web. El texto de la ayuda estará localizado de acuerdo con el idioma especificado en el cuadro de diálogo **Opciones de visualización**. Es necesario disponer de una conexión a Internet para acceder al texto de la ayuda localizado en la consola. Para entornos que no cuenten con un acceso directo a Internet, con el producto se envía una versión en inglés del sistema de Ayuda y está disponible en la consola.

Compatibilidad IPv6

Ahora, Shavlik Protect es compatible con IPv6. IPv4 continua siendo el esquema IP preferido, que se visualizará en la UI, por tanto, para los entornos que tengan IPv6 activado pero que no lo estén utilizando todavía, la dirección IPv4 será la que se mostrará por defecto en los equipos.

Vistas de informes

Junto a esta edición, Shavlik proporciona una Guía de las vistas de informes que describe cómo utilizar las vistas de la base de datos en consultas de bases de datos de SQL Server para generar informes personalizados para Shavlik Protect. Esto también permite utilizar herramientas de terceros, como SQL Reporting Services, Crystal Reports, Splunk, y otros para crear informes para Shavlik Protect.

Herramienta de migración

Junto con esta edición, Shavlik incluye una Herramienta de migración que simplifica el proceso de migrar su consola actual de Shavlik Protect a un equipo nuevo. La Herramienta de migración captura datos principales y de usuario de la consola actual y la reescribe en una nueva instalación de Shavlik Protect.

Resolución de equipo mejorada en FQDN y entornos de sólo IP

Para clientes con un entorno que requiera FQDN o IP para determinar equipos, Shavlik ha realizado mejoras importantes en los determinadores de equipos, de manera que Shavlik Protect empleará varios métodos de resolución para cada equipo. Se pueden intentar FQDN, Nombre del host e IP para garantizar que el equipo se determina de manera correcta.

Análisis por gravedad asignada por el vendedor

Las plantillas de análisis de parches y el motor de evaluación se han actualizado y ahora incluyen filtros que permiten analizar por gravedad asignada por el vendedor. Ahora se puede analizar específicamente por parches esenciales, importantes, moderados, bajos o sin seguridad asignada o por parches no relacionados con la seguridad.

Mejoras en el flujo de despliegue

El flujo de despliegue se ha consolidado y ahora reduce muchas de las divisiones que existían en el despliegue. Ahora, cuando se lleva a cabo un despliegue, se ve el mismo nivel de detalle que durante un despliegue programado. Los resultados de éste también se pueden visualizar una vez completado el despliegue.

Estado de equipo en Supervisor de operaciones y en Supervisor de despliegues

Se ha añadido un estado de equipo a los flujos de despliegues. Esto proporciona una mejor visibilidad del estado actual de los despliegues.

Códigos de resultado de despliegue

Ahora los códigos de resultado de despliegue están disponibles en el Supervisor de despliegues y en los informes de despliegues. Al proporcionar los códigos de resultado en el UI de Shavlik Protect, se elimina la necesidad de examinar los registros del equipo de destino en busca de los códigos de resultado.

Mejoras en Active Directory (AD)

Ahora, Shavlik Protect es capaz de descubrir cualquier bosque y dominio de Active Directory que se estén retransmitiendo al dominio del equipo de la consola. Además, ahora se pueden añadir bosques y dominios adicionales y ahorrar credenciales en estos elementos. Lo que permite navegar por estos elementos sin necesidad de volver a conectarse cada vez.