

Shavlik

—
升级指南



shavlik

版权

版权所有 © 2009 - 2014 LANDESK Software, Inc. 保留所有权利。本产品受到美国和其他国家/地区的版权与知识产权法律以及国际条约的保护。

未经 LANDESK Software, Inc. 书面许可，不得以任何形式或通过任何电子、机械和其他方法复制或传播此文档的任何部分，包括用于任何目的的复印和记录（购买者的个人用途除外）。

商标

LANDESK 和 Shavlik 是 LANDESK Software, Inc. 在美国以其他司法管辖区的注册商标或商标。此处提及的其他标志与名称可能是其各自公司的商标。

此处提及的所有其他商标、商品名或图像属于其各自所有者。

文档信息和印刷历史

文档编号：无

| 日期 | 版本 | 说明 |
|-------------|-------------------------------------|---|
| 2009 年 6 月 | NetChk Protect 7.0 | Shavlik NetChk Protect 7.x 升级指南 的最初版 |
| 2009 年 8 月 | NetChk Protect 7.1 文档修订 A | 添加了针对 7.1 用户的 SQL Server 2000 和 C++ 必备项信息以及关于资产管理功能的信息。添加了数据汇总功能性差异 |
| 2009 年 11 月 | NetChk Protect 7.2 文档修订 B | 在系统要求章节中添加了 Windows 7 的信息。 |
| 2010 年 4 月 | NetChk Protect 7.5 | 添加了扫描视图、新的电源管理功能、软件资产扫描以及虚拟机功能改进的相关信息。 |
| 2010 年 5 月 | NetChk Protect 7.5, 文档修订版 A | 阐明了许可信息以及部分附加功能的说明。 |
| 2010 年 9 月 | NetChk Protect 7.6 | 更新了产品品牌，添加了 7.6 的新功能和改进的相关信息。 |
| 2011 年 3 月 | NetChk Protect 7.8 | 添加了 7.8 的新功能和改进的相关信息。 |
| 2011 年 10 月 | VMware vCenter Protect 8.0 | 更新了产品品牌，添加了 8.0 升级任务的相关信息。去掉了所有关于 7.5 之前版本的信息。 |
| 2011 年 12 月 | VMware vCenter Protect 8.0, 文档修订版 A | 添加了说明如何在开始升级流程之前压缩数据库的步骤。 |
| 2012 年 9 月 | VMware vCenter Protect 8.0.1 | 更新了产品名称和版本，更新了封面图形。 |
| 2013 年 5 月 | Shavlik Protect 9.0 | 更新了系统要求。添加了 9.0 版的新功能和改进的相关信息。 |
| 2014 年 4 月 | Shavlik Protect 9.1 | 更新了系统要求。添加了 9.1 版的新功能和改进的相关信息。 |

欢迎

本指南的目的

欢迎使用 Shavlik Protect 9.1。本文档说明了如何从 VMware vCenter Protect 8.x 或 Shavlik Protect 9.0 升级到 Shavlik Protect 9.1。如果您目前正在使用早于 Protect 8.x 的版本，您必须首先升级到 8.x，然后才能升级到 9.1。

除了说明升级程序之外，本文档还列出了一系列功能差异，在升级到 Shavlik Protect 9.1 时，您应当对这些差异加以关注。它还重点强调了用户界面中发生了重大变化的区域。

新的系统要求和必备项

请注意以下针对 Shavlik Protect 9.1 的新控制台要求和必备项。

- Microsoft .NET Framework 4.5 或更高版本。如果您缺少该必备项目，将在升级期间安装 Microsoft .NET Framework 4.5.1。
- Windows Management Framework 4.0（包括 Windows PowerShell 4.0）。此必备项不适用于 Windows 8.1 和 Windows Server 2012 R2，因为 PowerShell 4.0 已包括在这些操作系统中。

在升级过程中，将自动安装所缺少的全部软件必备项。请参阅《*Shavlik Protect 安装指南*》了解系统要求的完整列表。

注意：不再支持将 Windows XP 专业版、Windows Vista、Windows Server 2003 系列和 Windows Server 2008 系列作为控制台操作系统使用。同样，不再支持将 X86 平台作为控制台使用。

执行升级的用户帐户要求

为了执行升级，您的用户帐户必须符合以下要求：

- 执行数据库升级的用户必须是 db_owner 角色的成员。
- 如果您有共享一个数据库并将其他控制台链接至一个已升级数据库的多个控制台，您使用的用户帐户必须是以下数据库角色的成员：db_datareader、db_datawriter、STExec 和 STCatalogupdate。此外，为后台服务所使用的服务帐户也必须是这些角色的成员。如果您的帐户是 db_securityadmin 和 db_accessAdmin 角色的成员，数据库升级工具将自动尝试为您映射并配置所需角色。

升级程序

概述

本小节说明了如何从 VMware vCenter Protect 8.x 或 Shavlik Protect 9.0 升级到 Shavlik Protect 9.1。如果您想利用这次机会来将控制台移动到一台新的机器上，并且想要使用迁移工具来执行迁移，请在执行升级前查看《*Shavlik Protect 迁移工具用户指南*》。

在执行升级之前，请务必阅读《*重大变更和增强*》一节（第 14 页），以了解升级将对您的系统产生什么影响。

注意：如果您目前正在使用早于 8.x 的版本，您必须首先升级到 8.x 版，然后才能升级到 9.1 版。使用以下链接来下载 8.0.2 版：
<http://www.shavlik.com/downloads.aspx>

执行升级

1. 将用来存储扫描结果、修补程序部署结果以及威胁更正结果的数据库进行压缩。
您可以在 SQL Server Management Studio 中完成该操作，即右键单击 ShavlikScans 数据库并选择**任务 > 压缩 > 数据库**。
2. 使用 SQL Server Management Studio 创建当前数据库的备份。
3. 关闭控制台计算机上运行的所有程序，包括 Shavlik Protect 或 VMware vCenter Protect。
4. 使用以下链接将 Shavlik Protect 9.1 可执行文件下载到您的控制台计算机上。

<http://www.shavlik.com/downloads/>

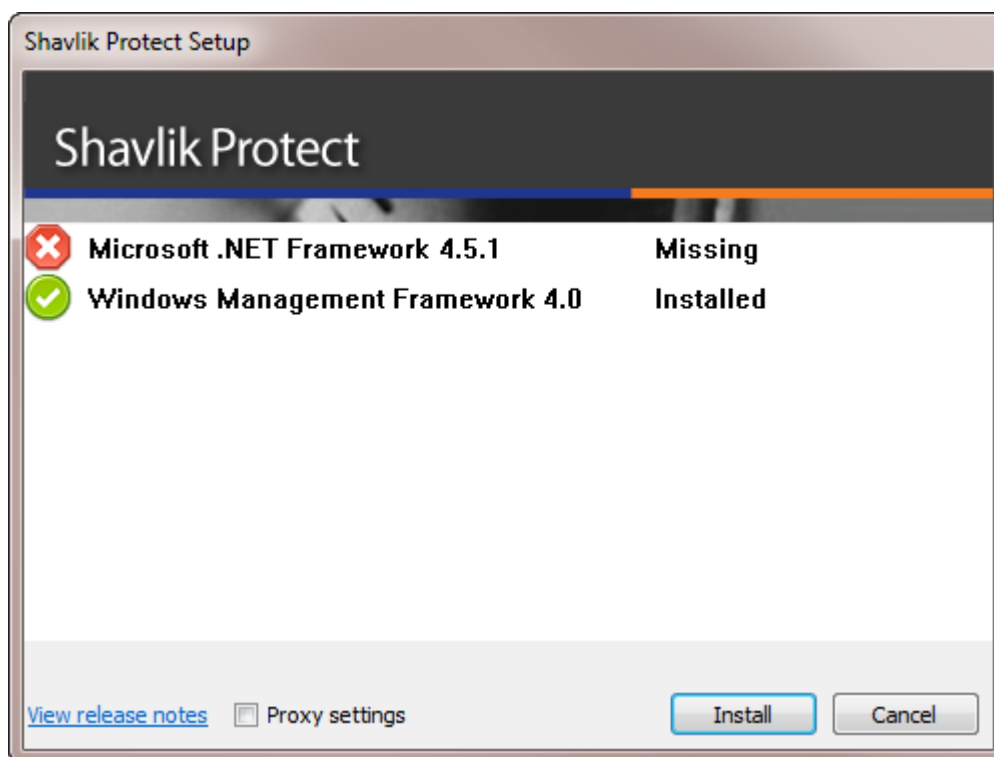
5. 使用下列方法之一开始安装流程：

- 双击名为 **ShavlikProtect.exe** 的文件。
- 在命令提示符处键入文件名称。这样您就可以使用一个或多个命令行选项。如果升级的数据库非常大，则应当考虑该方法。DBCOMMANDTIMEOUT 选项用于指定安装期间 SQL 命令的超时值。默认值为，每 GB 15 分钟。最小的超时值为每 GB 15 分钟或 1800 秒（30 分钟）中较大者。如果您有 4 GB 的数据库，则您应当将超时值增加到 3600 秒（60 分钟）。例如：

```
ShavlikProtect /wi:"DBCOMMANDTIMEOUT =3600"
```

6. 回应询问您是否要继续升级的对话框。

如果您单击**是**，会显示一个与以下所示相类似的对话框。



7. 单击**安装**以安装所有缺失的必备项。

设置向导在安装过程的此部分中可能需要执行重新启动。如果需要重启，则当计算机重启后会重新显示安装对话框。只需再次单击**安装**即可继续进行升级。

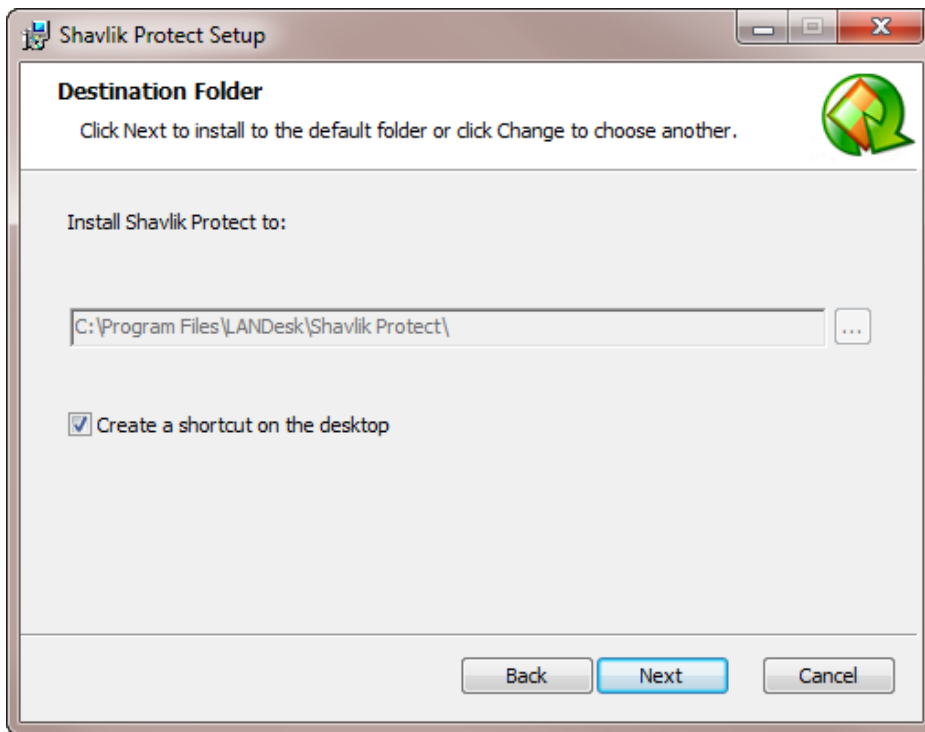
随即显示**欢迎**对话框。

8. 阅读**欢迎**对话框上的信息，然后单击**下一步**。

随即显示许可协议。您必须接受许可协议的条款才能安装程序。

9. 要继续安装，可单击**下一步**。

随即显示**目标文件夹**对话框。



10. 如果要更改程序的默认位置，可单击浏览按钮并选择新位置。您还可以在此选择在桌面上安装一个快捷方式图标。完成后单击**下一步**。

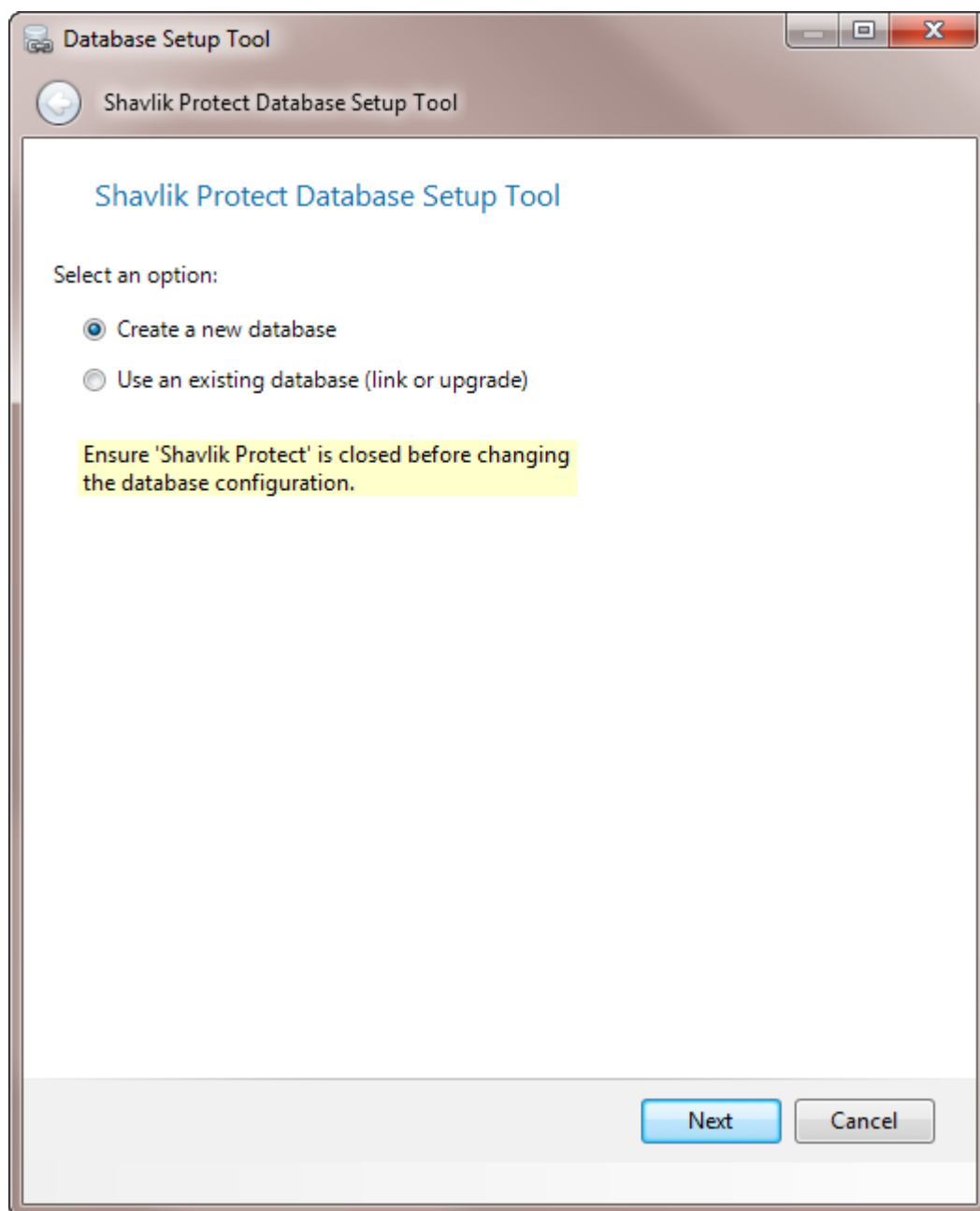
随即显示**产品改进计划**对话框。阅读说明并决定是否同意参与计划。此计划能够使 Shavlik 收集有助于改进产品的未来版本的产品使用信息。

11. 单击**下一步**。

随即显示**准备安装**对话框。

12. 要开始安装，可单击**安装**。

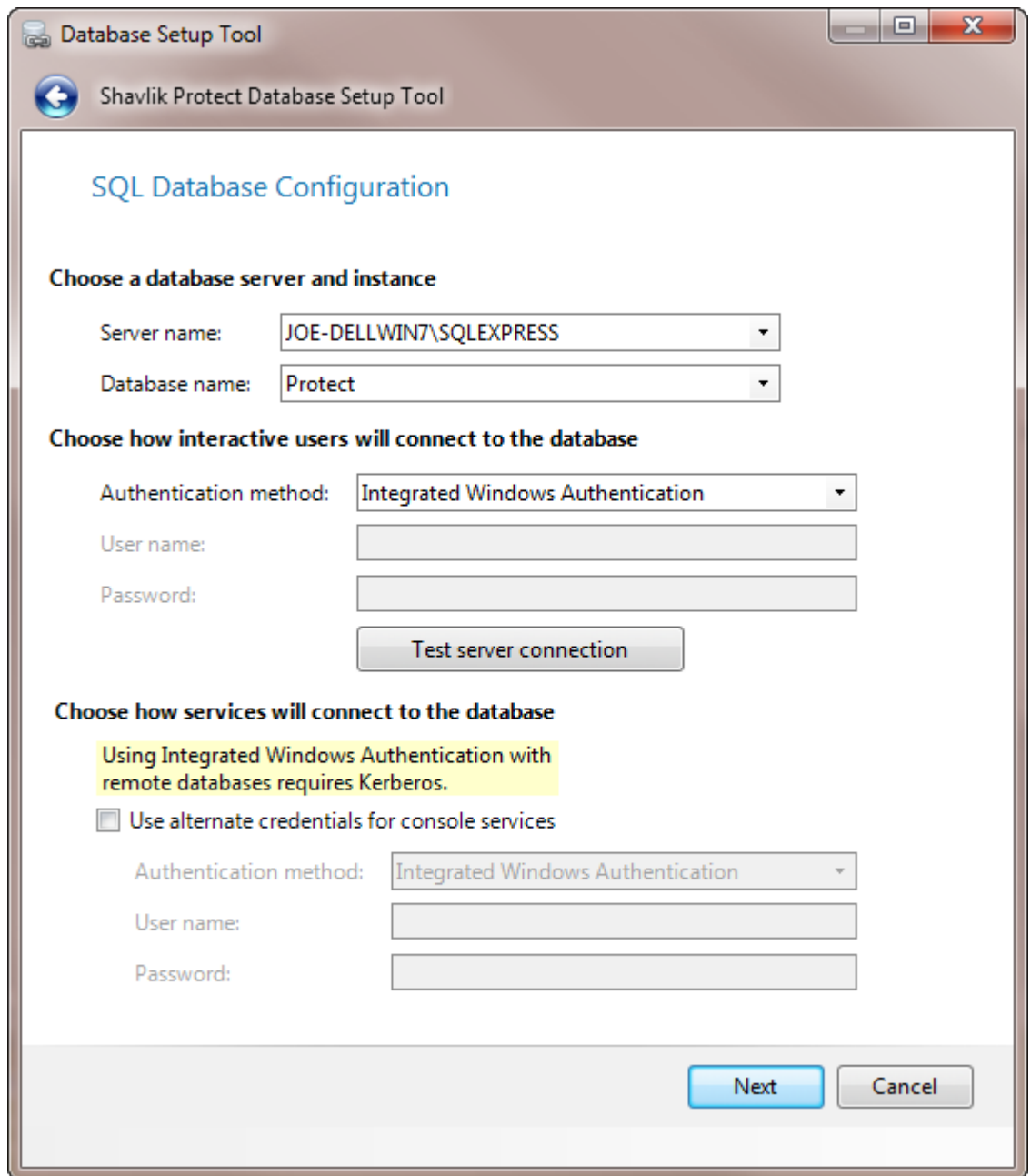
安装过程快要结束时，会显示**数据库设置工具**对话框。



重要事项! 在下一步骤中，请勿选择**新建数据库**。如果选中，则会创建一个新的数据库，而不使用现有的数据。

13. 确保选中**使用现有数据库**，然后单击**下一步**。

随即显示与下方类似的对话框：



14. 使用提供的对话框定义用户和服务如何访问 SQL Server 数据库。

选择数据库服务器和实例

- **服务器名称：**可以指定计算机，或者指定计算机以及该计算机上运行的 SQL Server 实例。
- **数据库名称：**指定要使用的数据库名称。8.0 版中初始的默认数据库名称为 Protect。

选择交互用户连接至数据库的方式

指定用户执行需要访问数据库的操作时，需要程序使用的凭据。

- **集成 Windows 身份验证：**这是建议的默认选项。Shavlik Protect 会使用当前登录的用户的凭据来连接至 SQL Server 数据库。不能再使用**用户名和密码框**。
- **特定的 Windows 用户：**仅在 SQL Server 数据库位于远程计算机时选择此选项。如果数据库在本地控制台计算机上，此选项将不起作用。（请参阅 **Shavlik Protect 管理指南**上的**提供凭据**，以了解更多关于本地计算机凭据的更多信息。）执行需要与远程 SQL Server 数据库交互的操作时，所有 Shavlik Protect 用户都会使用提供的凭据。
- **SQL 身份验证：**当登录到指定的 SQL Server 时，选择此选项来输入特定的用户名和密码组合。

注意！如果提供 SQL 身份验证凭据，并且没有为 SQL 连接实施 SSL 加密，则会将这些凭据将以明文方式通过网络传递。

- **测试数据库连接：**要验证程序是否可以使用提供的交互式用户凭据来连接至数据库，可单击此按钮。

选择服务连接至数据库的方式

建立指向数据库的连接时，指定希望后台服务使用的凭据。结果导入程序、各种代理操作以及其他服务使用这些凭据登录到 SQL Server 并且提供状态。

- **使用控制台服务的备用凭据：**
 - 如果 SQL Server 数据库安装在本地计算机上，则通常**不选中**此复选框以忽略此选项。在这种情况下，会使用上文中为交互用户指定的相同凭据和身份验证模式。
 - 通常仅在 SQL Server 数据库位于远程计算机时选中此复选框。数据库位于远程计算机时，需要可以向远程数据库服务器上的数据库进行身份验证的帐户。
- **身份验证方法：**仅在选中**使用控制台服务的备用凭据**时可用。
 - **集成 Windows 身份验证：**选择此选项意味着计算机帐户将用于连接至远程 SQL Server。必须可以使用 Kerberos 网络身份验证协议，以保证安全地传输凭据。不能再使用**用户名和密码框**。

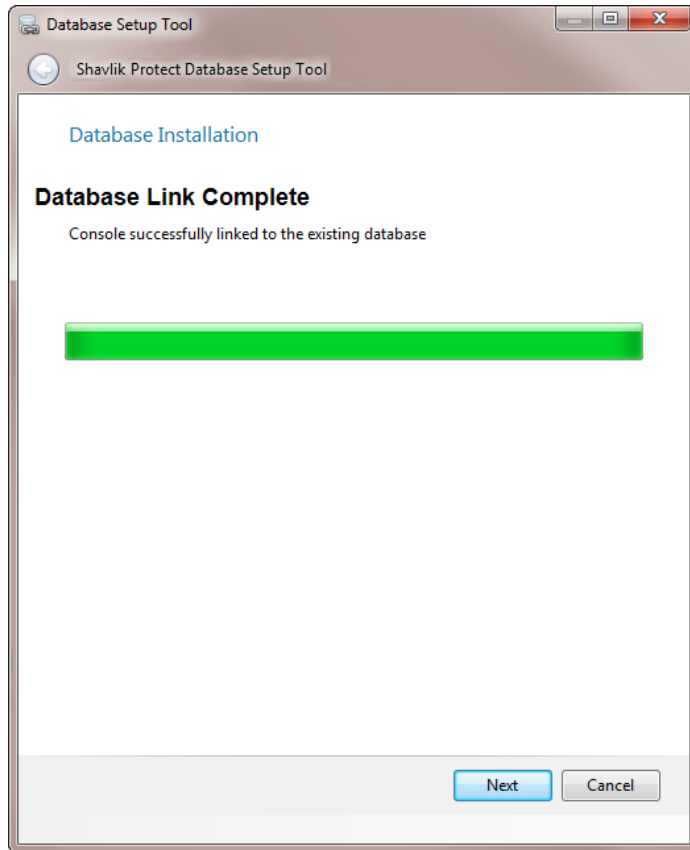
注意：如果选择**集成 Windows 身份验证**，则安装程序会尝试为计算机帐户创建 SQL Server 登录。如果帐户创建过程失败，则请参阅《*Shavlik Protect 9.1 安装指南*》中的“*SQL Server 安装后注意事项*”以获取有关手动配置远程 SQL Server 以接受计算机帐户凭据的说明。在完成 Shavlik Protect 升级过程之后且启动程序之前执行上述操作。

- **特定的 Windows 用户：**选择此选项以输入特定用户名和密码组合。Shavlik Protect 的后台服务会使用这些凭据连接至 SQL Server 数据库。如果由于某种原因难以实施集成 Windows 身份验证，这是一个非常好的后备选项。
- **SQL 身份验证：**选择此选项为登录 SQL Server 时要使用的服务提供特定的用户名和密码组合。

15. 提供全部所需的信息后，单击**下一步**。

注意：如果安装程序检测到任何特定凭据存在问题，则会显示错误消息。这通常表示指定的用户帐户不存在。更正此问题，然后重试。

控制台链接到您现有的数据库。链接过程完成后，会显示以下对话框：



16. 单击**下一步**。

17. 在**安装完成**对话框上，单击**完成**。

18. 在**完成 Shavlik Protect 安装向导**对话框上，选中**启动 Shavlik Protect**复选框然后单击**完成**。

在控制台上执行的升级任务

为了完成升级，必须在 Shavlik Protect 控制台上执行以下任务。

将别名分配至控制台

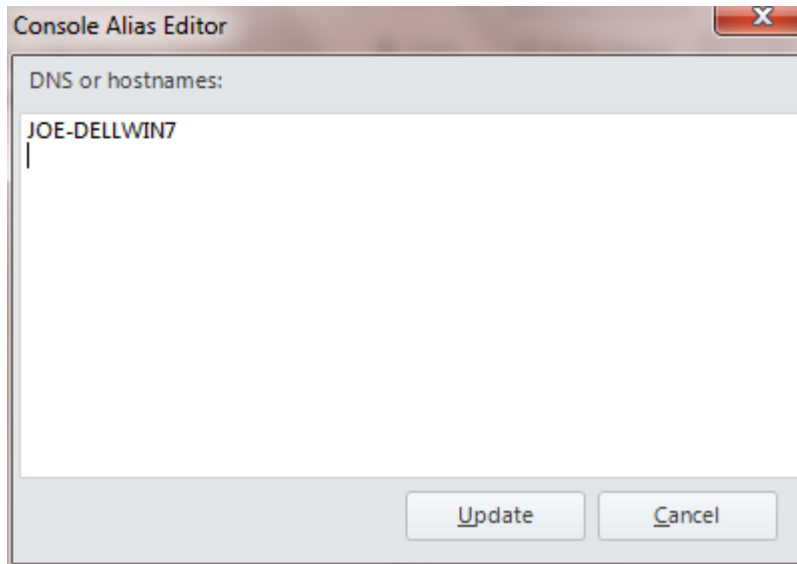
此任务只有在您使用代理时以及存在以下条件之一时必须执行：

- 已将控制台机器分配至新的域
- 已赋予控制台新的通用名称或 IP 地址
- 手动安装代理且这些代理使用一个 IP 地址与控制台通信

在这些条件下，您必须使用**控制台别名编辑器**工具将旧的控制台名称或地址确定为受信任的别名。否则，代理通过 Shavlik Protect 控制台签入时，将无法验证所联系的计算机是否为受信任的计算机。

1. 选择工具 > **控制台别名编辑器**。

随即显示**控制台别名编辑器**对话框。它包含当前用于识别控制台计算机的名称和 IP 地址。例如：

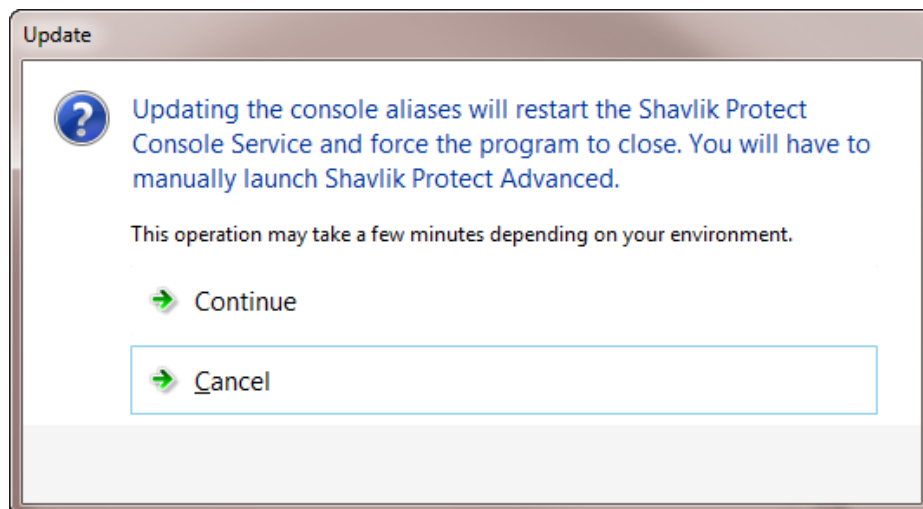


2. 键入要用作控制台计算机的别名的名称和/或 IP 地址。

可以使用 IPv4 或 IPv6 格式指定 IP 地址。

3. 单击**更新**。

随即显示以下对话框：



要更新控制台别名，必须重新启动控制台服务，并且必须关闭后手动重新启动 Shavlik Protect。

重要事项！ 代理在通过重新启动的控制台签入之前，不会识别新的别名。签入必须由代理手动使用代理客户端程序启动，或通过计划的签入启动；从控制台向代理发出的签入命令不会更新控制台证书。

同步您的分发服务器

您必须通过控制台中包含的最新修补程序和/或扫描引擎以及 XML 定义文件更新分发服务器。您的代理使用分发服务器下载这些文件时，这一点尤为重要。代理执行签入之前，必须通过更新后的控制台文件同步分发服务器。

要同步您的分发服务器：

1. 选择**帮助** > **刷新文件**以确保控制台包含所有最新的文件。
2. 选择**工具** > **操作** > **分发服务器**。
3. 在顶部窗格的**添加计划的同步**框中，选择要同步的组件。
4. 在顶部窗格中，选择要通过控制台同步的分发服务器。
5. 单击**添加计划的同步**。
6. 指定希望同步发生的时间，然后单击**保存**。
7. 在**计划自动同步**窗格中，选择已计划的同步条目。
8. 单击**立即运行**。

如果在您完成同步分发服务器之前代理恰好签入，不用担心。代理将在下一次计划任务运行时或代理更新其二进制文件时进行更新。

刷新您的许可证（仅限离线控制台）

如果您的控制台处于离线状态（没有 Internet 连接），则为了查看和使用 Shavlik Protect 9.1 中的新功能，您必须手动刷新您的许可证。有关激活断开连接的控制台的信息，请在帮助系统中查看[安装和设置 > 开始 > 激活程序](#)。

如果控制台在线，则在升级过程中会自动刷新许可证。

在数据汇总控制台间重新确立安全

您如果使用多个控制台且拥有数据汇总配置，则必须在中央控制台与各远程控制台之间重新建立安全关联。这是因为从版本 9.0 开始使用的证书有所不同；它们与以往版本中的证书相比，功能更加强大，同时提供增强的安全性。

重要事项！一旦开始升级步骤，在中央控制台和远程控制台升级完成以及两个控制台之间的安全关联重新建立之前，不会发生数据汇总活动。因此，强烈建议您先后升级控制台并且在预计数据汇总活动极少时进行。

要重新建立安全关联：

1. 升级中央控制台。
2. 将中央控制台的设置导出至 .drs 文件。
 - a. 选择工具 > 操作 > 数据汇总。
 - b. 在配置数据汇总设置文件区域中，选择中央控制台的 IP 地址。
 - c. 单击导出设置并将文件保存至网络共享或可移动媒体。
3. 升级各远程控制台。
4. 在各远程控制台上，导入中央控制台的设置。
 - a. 选择工具 > 操作 > 数据汇总。
 - b. 单击导入设置，然后打开从中央控制台导出的数据汇总设置 (.drs) 文件。

有关数据汇总的更多信息，请在帮助系统中参阅[管理多个控制台 > 数据汇总配置](#)。

SHAVLIK PROTECT 9.1 中的重大变更和增强

本地化控制台体验

Shavlik Protect 现在为以下语言进行了本地化：中文（简体）、中文（繁体）、法语、德语、意大利语、日语、韩语、葡萄牙语（巴西）、俄语和西班牙语。

本地化的安全重新启动

“安全重新启动”对话框已进行本地化，以支持上述相同的语言集。客户端计算机操作系统的语言将决定显示的语言。如果不支持操作系统语言，“安全重新启动”对话框将默认为英语。

联机帮助

现在，帮助系统的本地化版本已经在 Web 上发布。根据**显示选项**对话框上指定的语言本地化帮助文本。需要 Internet 联机来从控制台访问本地化的帮助文本。对于未直接接入 Internet 的环境，仅英语版本的帮助系统仍随产品发货且在控制台本地可用。

IPv6 支持

Shavlik Protect 现在支持 IPv6。IPv4 仍然是显示在 UI 中的首选 IP 方案，因此对于恰好开启 IPv6 但未利用 IPv6 的环境来说，IPv4 地址将是计算机中显示的默认地址。

报告视图

Shavlik 连同此版本提供报告视图指南，该指南介绍如何使用 SQL Server 数据库查询中的数据库视图为 Shavlik Protect 生成自定义报告。同时允许使用 SQL Reporting Services、Crystal Reports、Splunk 等第三方工具来为 Shavlik Protect 创建报告。

迁移工具

Shavlik 在这个版本提供迁移工具，此工具简化了将现有的 Shavlik Protect 控制台迁移至新计算机的过程。此迁移工具从现有控制台捕获核心和用户数据，并将这些数据重新写入新安装的 Shavlik Protect。

改进 FQDN 和纯 IP 环境中的计算机解析

对于拥有需要 FQDN 或 IP 解析计算机的环境的客户，Shavlik 已对计算机解析程序作出了明显改进，因此 Shavlik Protect 将为各计算机保留多个解析方法。可以尝试所有 FQDN、主机名和 IP，从而确保正确解析计算机。

按供应商严重性扫描

修补程序扫描模板和评估引擎已进行更新，包括使您能够按供应商严重性扫描的筛选器。您现在可以专门扫描严重、重要、中等、低或未分配安全性或非安全的修补程序。

部署工作流程增强

部署工作流程已合并，从而减少存在于部署过程中的许多分支。当执行部署时，此时您将看到和已计划部署级别相同的详细信息。部署完成后，部署结果同样可供查看。

操作监视器和部署跟踪器中的计算机级别的状态

计算机级别的状态已添加到部署流。这使您更好地了解部署的当前状态。

部署返回代码

现在部署跟踪器和部署报告中提供部署返回代码。在 Shavlik Protect UI 中提供返回代码后，无需再从目标计算机日志梳理出返回代码。

Active Directory (AD) 增强

Shavlik Protect 现在能够发现向控制台计算机的域广播自身的任何 Active Directory 林和域。此外，现在您可以添加其他林和域并保存这些项目的凭据。这样您每次无需重新连接即可浏览这些项目。