

Shavlik Patch para Microsoft System Center

Guia do Usuário

Para uso com o Microsoft System Center
Configuration Manager 2012



shavlik

Copyright

Copyright © 2014 Shavlik. Todos os direitos reservados. Este produto está protegido por copyright e leis de propriedade intelectual nos Estados Unidos e em outros países, bem como pelos tratados internacionais.

Nenhuma parte deste documento pode ser reproduzido ou retransmitido em qualquer forma ou por qualquer meio eletrônico, mecânico ou outra forma, incluindo fotocópia e gravação para qualquer propósito diferente de uso pessoal do comprador sem permissão por escrito do Shavlik.

Marcas comerciais

Shavlik é uma marca comercial do Shavlik nos Estados Unidos e em outras jurisdições. Microsoft, Windows e System Center Configuration Manager são marcas comerciais ou marcas registradas da Microsoft Corporation.

Todas as outras marcas comerciais, nomes comerciais ou imagens mencionadas neste documento pertencem a seus respectivos proprietários.

Informações do documento e Histórico de impressão

Número do documento: N/A

Data	Versão	Descrição
Fevereiro de 2014	Versão inicial	Versão inicial do Shavlik Patch para Guia do Usuário Microsoft System Center
Novembro de 2014	Shavlik Patch 2.1	Adicionar informações de sincronização para atualizações de terceiros. Atualizar os requisitos do sistema. Adicionar novas informações no Verificador de Configuração, filtros compostos, painel de detalhes, configuração de proxy, substituição, metadados, idiomas e fim de vida.

Sumário

PREPARANDO PARA USAR SHAVLIK PATCH	5
Bem-vindo.....	5
Requisitos do Sistema	5
Instalando o suplemento do Shavlik Patch Configuration Manager.....	6
Configurando as Configurações do Shavlik Patch	7
Guia do Servidor WSUS	8
Informações do Servidor WSUS.....	8
Informações do Certificado de Autenticação do Código	9
Guia Proxy	9
Guia Conta.....	11
Guia Idioma.....	12
Guia Verificar Configuração.....	14
Guia Sobre.....	15
Guia Agendar.....	15
O que o suplemento do Shavlik Patch adiciona ao Configuration Manager	16
Compreender a informação na grade.....	18
Mostrar XML	19
Usando os Filtros.....	20
Filtros Predefinidos	20
Filtros Personalizados	21
Filtros Compostos.....	22
COMO PUBLICAR ATUALIZAÇÕES	23
Publicando Atualizações de Terceiros Manualmente	23
Publicando Automaticamente as atualizações usando uma Tarefa Agendada Recorrente	25
Visualizar e Gerenciar as Publicações Agendadas.....	27
COMO SINCRONIZAR ATUALIZAÇÕES PARA PRODUTOS DE TERCEIROS	28
EXPIRANDO ATUALIZAÇÕES DE TERCEIROS	29

- INFORMAÇÕES DE SUPORTE 30
 - Produtos Suportados 30
 - Assistência Técnica 30
 - Notificação do Fim de Vida 30

- APÊNDICE A: CRIAÇÃO E DISTRIBUIÇÃO DE CERTIFICADOS 31
 - Visão geral 31
 - Referência 31
 - Requisitos de Certificado 32
 - Criar um Certificado de Autenticação do Código 32
 - Criar um Certificado de Autenticação do Código Usando um CA 32
 - Usando o Shavlik Patch e o WSUS para Criar um Certificado de Autenticação do Código 32
 - Importando um Certificado 34
 - Exportar Certificado 35
 - Distribuir o Certificado 35
 - Usando a Diretiva de Grupo para Distribuir o Certificado 36
 - Usando o MMC para Distribuir Manualmente o Certificado 36

PREPARANDO PARA USAR SHAVLIK PATCH

Bem-vindo

Bem-vindo ao Shavlik Patch para o Microsoft System Center, um suplemento que estende as capacidades do Microsoft System Center Configuration Manager permitindo que você publique atualizações de terceiros e produtos legados não mais suportados pelo Configuration Manager. Com Shavlik Patch você aproveita um único fluxo de trabalho do Configuration Manager para publicação de atualizações para ambos os produtos da Microsoft e não-Microsoft.

Shavlik Patch consiste de dois componentes:

- **Catálogo de atualização:** Contém a detecção e a lógica de implantação usada para fazer o patch de produtos não-Microsoft e produtos legados da Microsoft. O catálogo é composto por um grande número de arquivos de atualização de vários fornecedores de software diferentes, incluindo Adobe, Apple, Firefox, Sun e outros.
- **Suplemento para o console do Configuration Manager:** Usado para selecionar as atualizações do catálogo, publicá-los para os seus servidores WSUS, sincronizar as atualizações com o Configuration Manager e expirar atualizações publicadas. Isso permite corrigir os seus produtos Microsoft legados e os produtos não-Microsoft usando o mesmo fluxo de trabalho do Configuration Manager usados para corrigir os produtos da Microsoft.

Requisitos do Sistema

Aqui estão os requisitos para instalar e usar o Shavlik Patch:

- Shavlik patch instalado como um suplemento para um console do Configuration Manager 2012 existente (SP1 ou mais recente). O console do Configuration Manager deve ser instalado em um desses sistemas operacionais do Windows:
 - Windows Server 2012 ou mais recente
 - Windows Server 2008 R2 SP1 ou mais recente
 - Windows 8 ou mais recente
 - Windows 7 ou mais recente
- .NET Framework 4.5.1 ou mais recente

Se estiver faltando este pré-requisito, .NET Framework 4.5.1 será instalado durante a atualização do Shavlik Patch.

- Requisitos do cliente Windows Server Update Services (WSUS):
 - Se Shavlik Patch está instalado no servidor WSUS primário e você está usando o Windows Server 2012 ou Windows 8, então, os recursos de WSUS API e cmdlets do PowerShell devem ser ativados.
 - Se o WSUS estiver em uma máquina remota do Windows 8 ou Windows 8.1, então, o recurso de ferramentas de administração remota deve ser instalado nesta máquina. A versão das ferramentas de administração remota e a versão do WSUS devem corresponder ou você não será capaz de implementar as atualizações.
 - Se o servidor WSUS primário está executando o WSUS 3.0 SP2, o Console de administração do WSUS 3.0 SP2 deve ser instalado na mesma máquina

que o Shavlik Patch. Patches KB2720211 e KB2734608 devem ser aplicados para ambos o servidor WSUS e as máquinas de Console do Configuration Manager.

- O serviço Agendador de Tarefas do Microsoft deve ser habilitado e o usuário deve ter os direitos necessários para criar tarefas agendadas.
- Conta do Shavlik Protect Cloud
- O usuário executando Shavlik Patch deve ter direitos de **Fazer logon como um trabalho em lotes** e deve ser um membro do grupo de Administradores do WSUS no servidor WSUS. Além disso, se o servidor WSUS é remoto, o usuário deve ser membro do grupo de administradores locais no servidor WSUS.
- Requisitos da máquina do cliente:
Cada uma das suas máquinas clientes devem atender os seguintes requisitos a fim de implantar não-Microsoft atualizações distribuídas por um servidor WSUS:
 - Deve conter uma cópia do certificado de autenticação de código no armazenamento de certificados adequado
 - Deve ter ativado as configurações de diretiva do **Permitir atualizações assinadas de uma intranet local do Serviço de Atualização da Microsoft**

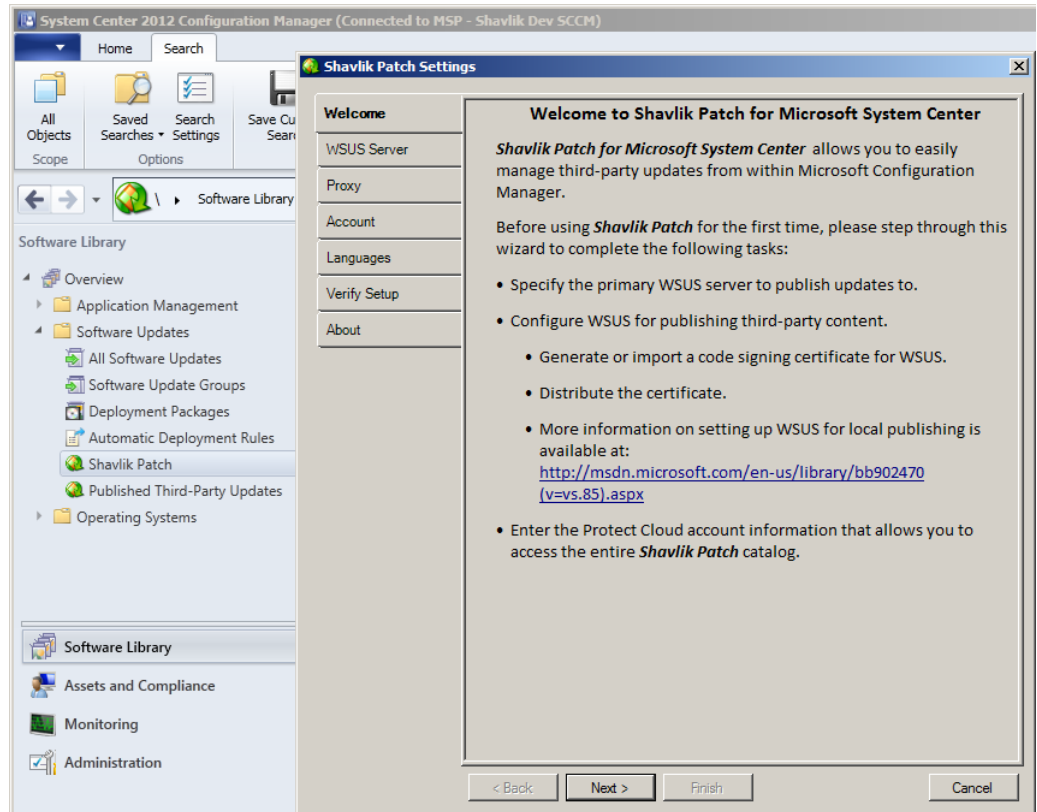
Instalando o suplemento do Shavlik Patch Configuration Manager

Nota: Para instalar o suplemento você deve estar executando como Administrador.

1. Usando um navegador da Web, vá para: www.shavlik.com/downloads/
2. Clique no link **Avaliação gratuita do Shavlik Patch**.
3. Fazer o download do arquivo de configuração do **Shavlik Patch para o Configuration Manager 2012**.
4. Fechar System Center Configuration Manager.
5. Iniciar a instalação do Shavlik Patch clicando duas vezes no arquivo chamado **SCCMPatchSetup.exe**.
 - Se .NET Framework 4.5.1 ou mais recente não está instalado na máquina do Configuration Manager, você será solicitado para instalar o .NET Framework 4.5.1 antes de continuar com a instalação. Siga as instruções apresentadas na tela para instalar este pré-requisito.
 - Se todos os pré-requisitos estão instalados, o acordo de licença é exibido. Você deve aceitar os termos do acordo da licença para instalar o programa.
6. Habilitar a caixa de seleção para aceitar o acordo de licença e clique em **Instalar**.
Depois que os arquivos foram instalados o diálogo **Concluído** é exibido.
7. Clique em **Concluir**.

Configurando as Configurações do Shavlik Patch

Instalando o suplemento do Shavlik Patch irá adicionar dois novos itens da lista para a pasta **Biblioteca de Software > Atualizações de Software**; os novos itens da lista são chamados **Shavlik Patch** e **Atualizações Publicadas de Terceiros**. A primeira vez que você tenta acessar qualquer um destes dois novos itens da lista o assistente de configuração será iniciado.



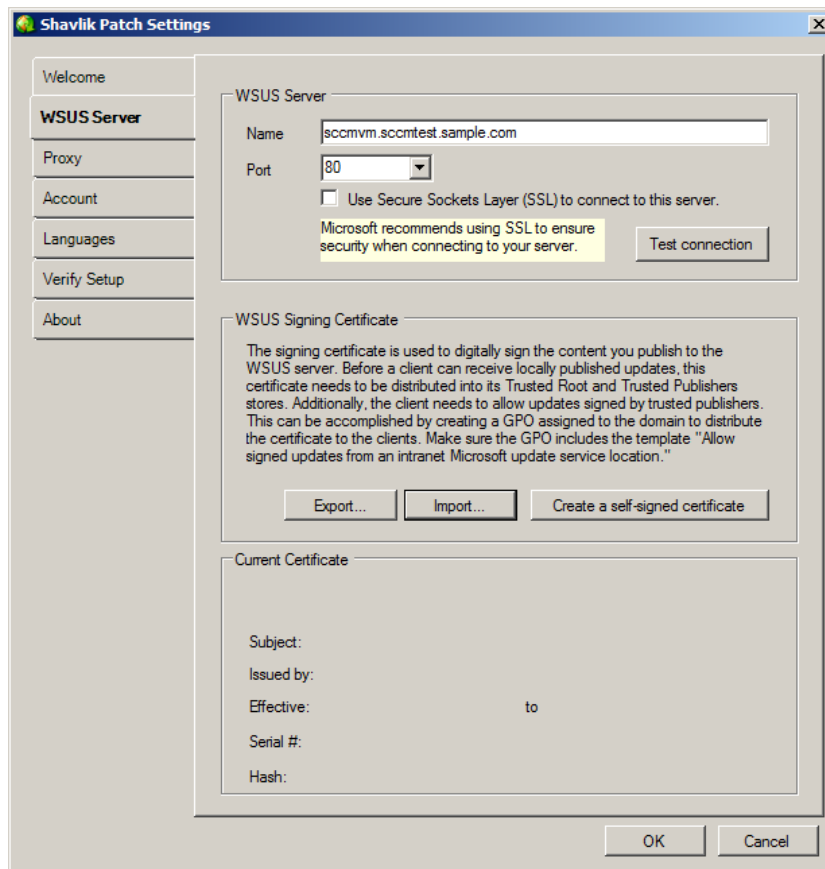
O assistente guiará passo a passo através das guias envolvidas no processo de instalação. Shavlik Patch está pronto para o uso imediatamente após você concluir a configuração e salvar suas configurações. Você pode retornar para essas configurações a qualquer momento usando o botão de **Configurações** na guia **Inicial**.

Após revisar as informações na guia **Bem-vindo**, clique em **Avançar**.

A primeira guia de configuração é a guia **Servidor WSUS**.

Guia do Servidor WSUS

A guia do **Servidor WSUS** é usada para configurar como o suplemento irá se comunicar com o Servidor WSUS. Ela também é usada para definir o certificado que será usado para assinar digitalmente o conteúdo que é publicado ao servidor WSUS.



Informações do Servidor WSUS

- **Nome:** Confirmar o nome ou endereço IP do seu Servidor WSUS. Esta informação normalmente será detectada e automaticamente preenchida.
- **Porta:** Confirmar o número da porta usada ao fazer uma conexão ao seu Servidor WSUS. O valor padrão para as conexões não seguras é 80 ou 8530. Para conexões seguras você normalmente usará 443 ou 8531.
- **Conexão segura:** Se o seu servidor WSUS foi configurado para usar uma conexão segura, habilitar esta caixa de seleção. Uma conexão segura é obrigatória se você precisa importar um certificado de autenticação. Consulte *Importar um certificado* no Apêndice A para mais informações.
- **Testar conexão:** Se você deseja testar a sua capacidade de acessar o Servidor WSUS, clique em **Testar conexão**.

Informações do Certificado de Autenticação do Código

O certificado de autenticação do código é necessária para publicar atualizações ao servidor WSUS. Se você já possui um certificado de autenticação no lugar ele será mostrado na área de **Certificado atual**.

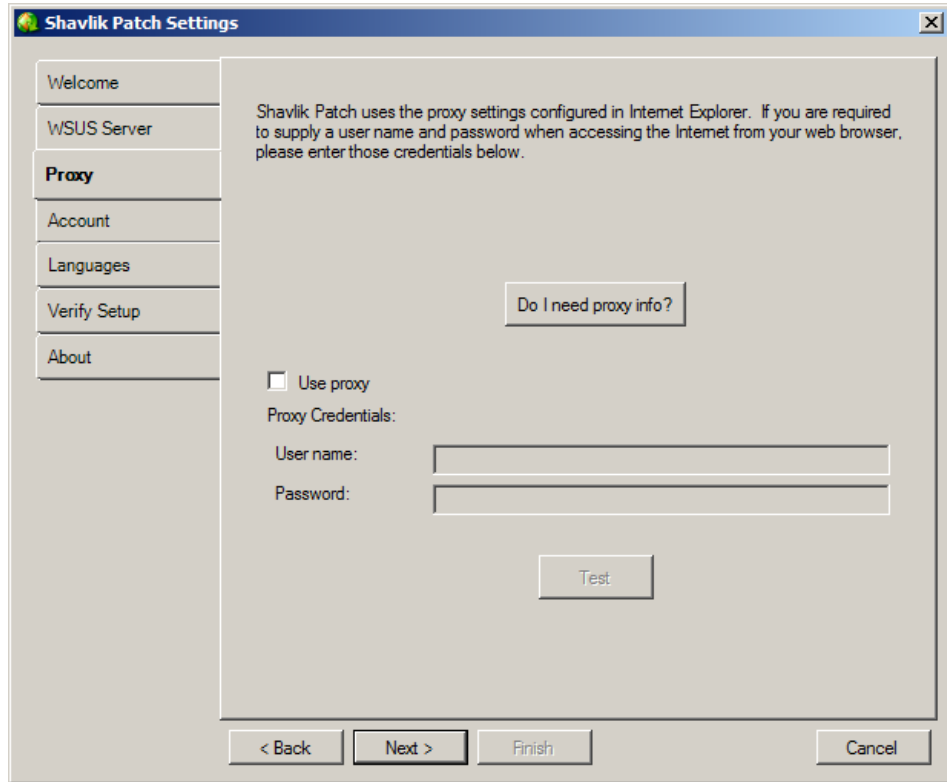
Você pode executar as seguintes tarefas de certificado:

- **Exportar:** Exporta o certificado atual de dentro do Shavlik Patch. Para segurança, o certificado é exportado sem a chave privada. Depois de exportar o certificado você irá distribuí-los aos seus clientes e as máquinas de infra-estrutura (por exemplo, outras máquinas que executam o suplemento do Shavlik Patch, downstream os servidores WSUS e os clientes do Windows Update). Isso é necessário para que as máquinas recebam as atualizações publicadas localmente.
- **Importar:** Importa um certificado de autenticação do código que foi criado por uma Autoridade de Certificação (CA). Uma conexão segura é necessária para importar um certificado.
- **Criar um certificado auto-assinado.** Cria um certificado de autenticação do código para a sua empresa. Este processo usa os serviços do WSUS para criar o certificado.

Para obter informações detalhadas sobre como exportar, importar e criar certificados, consulte o *Apêndice A: Criando e Usando certificados*.

Guia Proxy

A guia **Proxy** permite modificar as configurações do proxy usado por Shavlik Patch quando acessar a Internet usando seu navegador da Web. Em geral, Shavlik Patch verifica as configurações de proxy no Internet Explorer e realiza um teste de conectividade da Internet para determinar se ou não as configurações do servidor proxy são necessárias. Se Shavlik Patch é incapaz de acessar a Internet usando essas configurações ou se é necessário inserir um nome de usuário e senha cada vez que você iniciar seu navegador e navega na Internet, você precisará configurar as opções de proxy.



- **Preciso de informações do proxy?:** Para ver se Shavlik Patch pode usar as suas configurações de proxy do Internet Explorer atuais para acessar a Internet e executar outras operações, clique neste botão. Se o teste for bem sucedido então nada mais é necessário. Se o teste falhar, normalmente significa que sua organização utiliza autorização e você precisa modificar suas configurações de proxy especificando credenciais (um nome de usuário/senha).
- **Usar proxy:** Se habilitado, indica que você irá fornecer credenciais de proxy. Caso você desmarcar a caixa de seleção depois de especificar as credenciais, as credenciais serão salvas mas não usadas.
- **Nome de usuário:** Digite o nome de usuário de credencial. Pode ser necessário especificar um domínio como parte de seu nome de usuário (por exemplo: mydomain\my.name).
- **Senha:** Digite a senha da credencial.
- **Teste:** Para testar as credenciais, clique neste botão.

Guia Conta

Você deve estar conectado com o serviço do Shavlik Protect Cloud para o suplemento acessar automaticamente e fazer o download completo do catálogo do Shavlik Patch. O suplemento usa a sua conta do Protect Cloud para verificar periodicamente por um novo catálogo. Se você não tem uma conta do Protect Cloud você receberá apenas o conteúdo experimental, que consiste apenas de algumas atualizações de amostra.

Nota: Para obter mais informações sobre o Shavlik Protect Cloud, vá para: <https://protectcloud.shavlik.com>.

- **Nome de usuário:** Digite o nome de usuário que você usa para autenticar a sua conta do Protect Cloud.
- **Senha:** Digite a senha que você usa para autenticar a sua conta do Protect Cloud.
- **Registrar agora:** Se você não tem uma conta do Protect Cloud, clique neste botão e siga as instruções na tela para se tornar um usuário registrado. Você deve ser um usuário registrado para acessar o catálogo completo do Shavlik Patch.
- **Verificar:** Se você deseja testar a sua capacidade de conectar-se a sua conta do Protect Cloud usando as credenciais fornecidas, clique em **Verificar**. Se você não conseguir se conectar à sua conta, você não será capaz de acessar o catálogo completo do Shavlik Patch.
- **Avisar quando as revisões de metadados estão disponíveis:** Se novos metadados torna-se disponível para as atualizações que você

publicou anteriormente, um diálogo será exibido o que fornece a opção para revisar imediatamente as atualizações no WSUS ou ignorar os novos metadados.

Shavlik Patch irá procurar por revisões de metadados sempre que uma nova cópia do catálogo é baixada. O curso de ação recomendado na maioria dos casos é publicar as revisões.

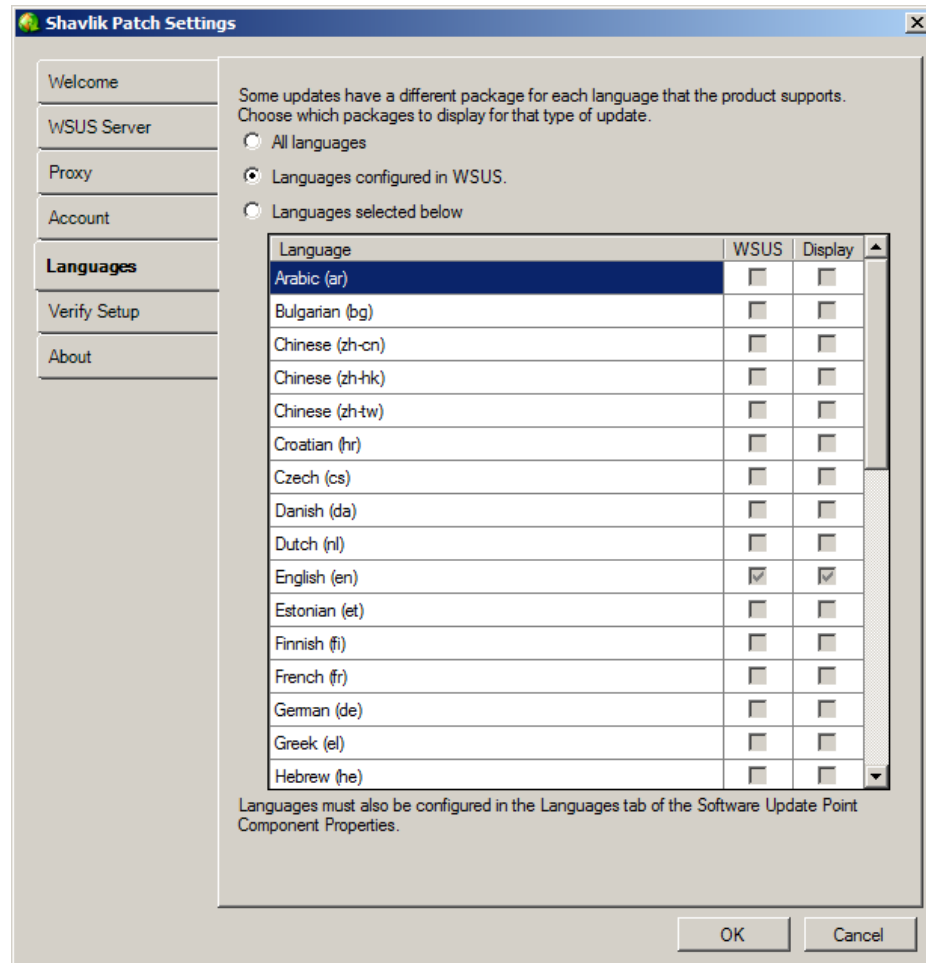
Se você habilitar a caixa de seleção **Lembrar a minha escolha e não solicite novamente** e em seguida, clicar em **Sim**, a opção de metadados na guia **Conta** mudará para **Atualizar metadados WSUS sem me solicitar**.

Se você habilitar a caixa de seleção **Lembrar a minha escolha e não solicite novamente** e em seguida, clicar em **Não**, a opção de metadados na guia **Conta** mudará para **Não me solicitar e não atualizar WSUS**.

- **Atualizar metadados WSUS sem me solicitar:** Atualiza automaticamente suas atualizações publicadas com os metadados revisados sem notificá-lo.
- **Não me solicitar e não atualizar WSUS:** Nenhuma ação será tomada quando os metadados revisados estão disponíveis. Você pode usar o filtro ***Metadados revisados** para determinar quando as revisões de metadados estão disponíveis.

Guia Idioma

Muitas vezes, uma única atualização pode ser aplicada a qualquer versão de idioma de um produto. Algumas atualizações, no entanto, tem um pacote de atualização diferente para cada idioma que o produto suporta. A guia **Idiomas** permite escolher quais idiomas você está interessado para essas atualizações de idioma específico. Os idiomas que você escolhe controlam quais versões de idioma serão exibidas na grade Shavlik Patch.



- **Todos os idiomas:** Shavlik Patch exibirá todos os pacotes de idiomas disponíveis para cada atualização.
- **Idiomas configurados no WSUS:** Shavlik Patch exibirá apenas os pacotes para os idiomas que estão atualmente configurados para download no servidor WSUS. Esta é a opção padrão. (Para rever ou alterar as configurações de idioma do WSUS, iniciar os Serviços de Atualização no servidor WSUS, clicar em **Opções**, em seguida em **Atualizar arquivos e idiomas** e selecione a guia **Atualizar idiomas**.)
- **Idiomas selecionados abaixo:** Shavlik Patch exibirá apenas os pacotes para os idiomas que você selecionar na tabela. Você deve selecionar pelo menos um idioma.
 - **Coluna do WSUS:** Indica se o idioma está atualmente configurado no seu servidor WSUS. Você não pode modificar qualquer uma das caixas de seleção nesta coluna.
 - **Coluna de exibição:** Habilitar a caixa de seleção para cada idioma que você deseja que seja exibido na grade de **Shavlik Patch**. Você pode selecionar um idioma mesmo que não esteja atualmente configurado no WSUS.

Guia Verificar Configuração

Esta guia é usada para iniciar o Verificador de Configuração. Este utilitário é normalmente executado uma vez imediatamente após Shavlik Patch é instalado pela primeira vez.

Verificador de Configuração é usado para determinar se você atende todos os requisitos para o uso de Shavlik Patch. Você pode executar o Verificador de Configuração clicando no botão **Iniciar Verificador de Configuração** na guia **Verificar Configuração**. Você também pode executá-lo na linha de comando: `C:\Arquivos de Programa\ (x86)\Microsoft Configuration Manager\AdminConsole\bin\ST.SCCM.ConfigurationChecker.exe`. Você deve executar o Verificador de Configuração com privilégios totais de Administrador, mas você pode usá-lo para avaliar as contas que não têm privilégios totais de Administrador.

A maioria das informações neste diálogo serão pré-preenchidas para você, mas ele pode ser modificado conforme necessário.

- **FQDN do Servidor WSUS:** Digite o nome do domínio completamente qualificado do seu servidor WSUS.
- **Porta:** Selecione a porta usada para acessar o servidor WSUS.
- **Conta do Cloud:** Digite seu nome de usuário do Protect Cloud.
- **Senha do Cloud:** Digite sua senha do Protect Cloud.
- **Conta de usuário (domínio/usuário):** Digite o nome de domínio e usuário da conta que você deseja avaliar.
- **Senha da conta:** Digite a senha associada com à conta de usuário. Este campo pode ser deixado em branco se você está avaliando a conta que você está usando para executar esta ferramenta.
- **Usar proxy:** Se habilitado, indica que as credenciais do servidor proxy são necessárias para executar o teste do Verificador de Configuração. Caso você

desmarcar a caixa de seleção depois de especificar as credenciais, as credenciais serão salvas mas não usadas. Esta caixa irá inicialmente refletir o que está configurado na guia **Proxy**, mas pode ser substituído temporariamente aqui.

- **Nome de usuário do proxy:** Digite o nome de usuário para uma conta no servidor proxy. Esta caixa será automaticamente preenchida com o nome de usuário fornecido na guia **Proxy**, mas pode ser substituído. Pode ser necessário especificar um domínio como parte de seu nome de usuário (por exemplo: mydomain\my.name).
- **Senha do proxy:** Digite a senha para a conta do servidor proxy.

O utilitário verifica o seguinte:

- Capacidade de conectar ao servidor WSUS usando um nome de domínio completamente qualificado e o número da porta
- Capacidade de conectar para Protect Cloud usando um nome de usuário e senha
- Capacidade de recuperar o catálogo do Shavlik Patch
- Conta do usuário tem privilégios de **Fazer logon como um trabalho em lotes**
- Conta do usuário é um membro do grupo de **Administradores** e do grupo de **Administradores WSUS** no servidor WSUS
- Certificado de autenticação de WSUS está contido nos armazenamentos da Raiz Confiável e do Editor Confiável e é atual (não expirado)

Se qualquer um dos testes falhar, você deve corrigir o problema antes de usar o Shavlik Patch.

Guia Sobre

A guia **Sobre** exibe informações do produto e versão do catálogo e fornece notificação se a versão em uso está chegando ao fim de vida. É a última guia exibida pelo assistente de configuração. Para salvar as configurações e sair do assistente, clique em **Concluir**.

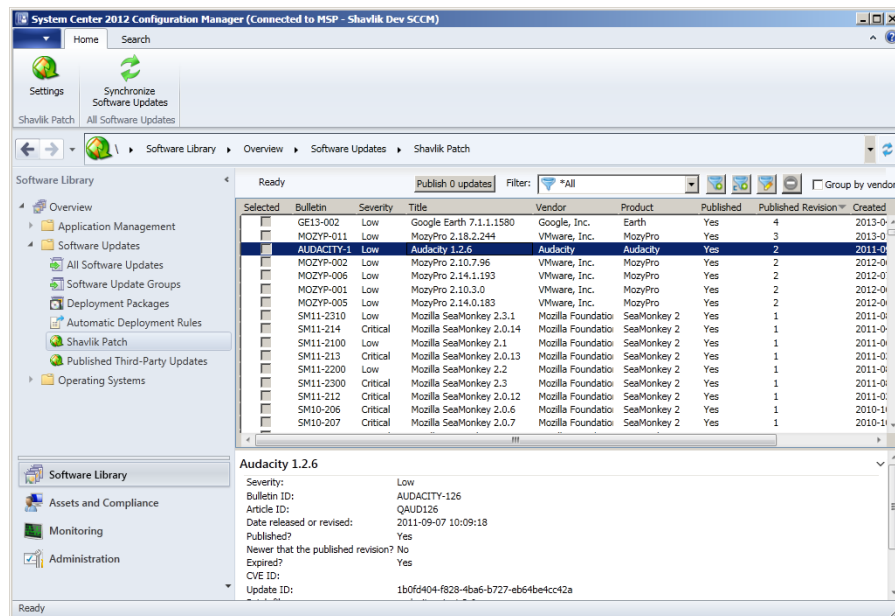
Guia Agendar

A guia **Agendar** não está disponível até depois de ter concluído o assistente de configuração e salva as suas configurações. A guia é usada para publicar as atualizações com uma tarefa agendada recorrente. Para obter mais informações sobre esta guia, consulte a seção intitulada *Automatically Publishing Updates Using a Recurring Scheduled Task*.

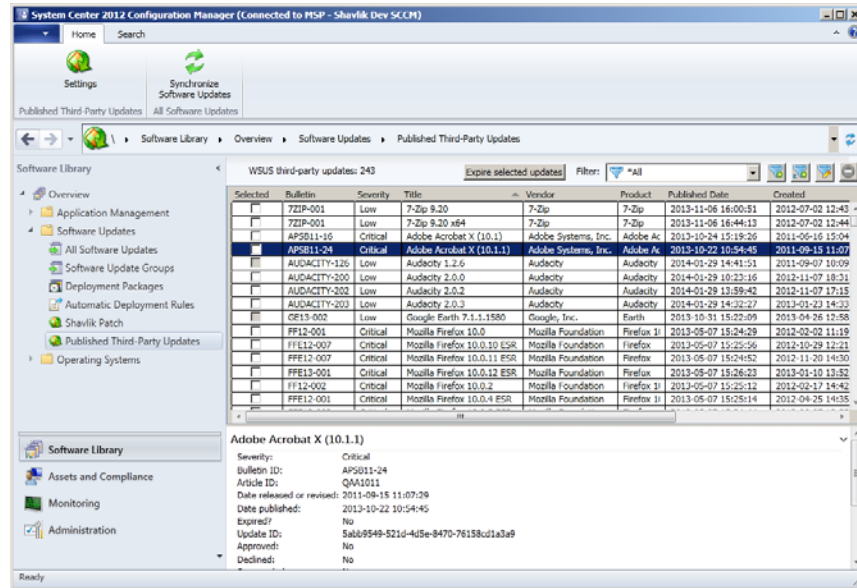
O que o suplemento do Shavlik Patch adiciona ao Configuration Manager

Instalando o suplemento do Shavlik Patch irá adicionar dois novos itens da lista para a pasta **Biblioteca de Software > Atualizações de Software**. Ele também irá adicionar um botão de barra de ferramentas das **Configurações** para a guia **Inicial** do Configuration Manager quando um dos dois novos itens da lista são selecionados.

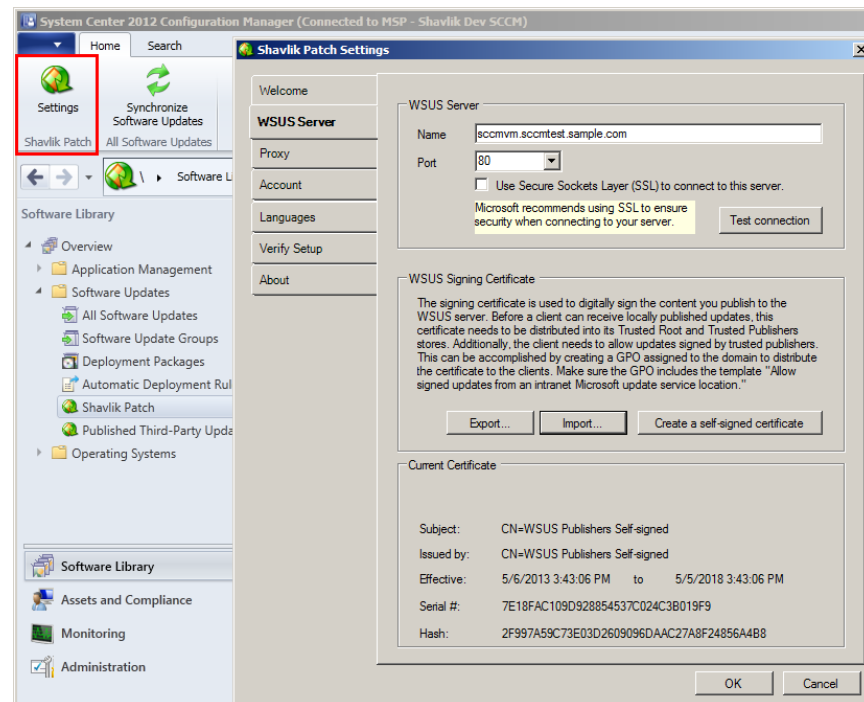
- **Shavlik Patch:** Contém todas as atualizações disponíveis no catálogo de Shavlik Patch. Você usará essa lista para localizar e publicar atualizações. Filtros podem ser usados para limitar quais atualizações são exibidas; consulte *Using the Filters* para obter mais informações.



- **Atualizações de Terceiros Publicadas:** Contém todas as atualizações de terceiros que foram publicadas para o WSUS. As atualizações podem ter sido publicadas utilizando Shavlik Patch ou por outro mecanismo. Você usará essa lista para revisar e gerenciar as atualizações. O uso mais comum será expirar as atualizações.



- **Configurações:** Este botão da barra de ferramentas está disponível na guia **Inicial** quando **Shavlik Patch** ou **Atualizações de Terceiros Publicadas** é selecionado. Você irá clicar neste botão se precisa modificar as suas configurações do Shavlik Patch ou agendar uma tarefa de publicação recorrente.



Dica: Você também pode acessar este diálogo ao clicar com o botão direito no item da lista **Shavlik Patch**.

Compreender a informação na grade

As grades do **Shavlik Patch** e **Atualizações de Terceiros Publicadas** cada consistem de dois painéis. Cada painel exibe informações exclusivas e fornece funcionalidades exclusivas.

- O painel superior exibe todas as atualizações para o item da lista selecionado. Esse painel contém um grande número de colunas que fornecem informações de alto nível sobre cada atualização. Você também pode selecionar as atualizações que você deseja executar uma ação.
- O painel inferior exibe informações detalhadas sobre a atualização que está selecionada no painel superior. Esse painel não está disponível se mais do que uma atualização está selecionada no painel superior.

Existem várias maneiras de personalizar como as informações são exibidas dentro de uma grade. Você pode:

- Aplica filtros para pesquisar as atualizações específicas.
- Reorganizar as colunas clicando e arrastando os cabeçalhos da coluna para novas localizações.
- Clicar dentro de um cabeçalho da coluna e classificar a coluna em ordem ascendente ou decrescente.
- Clicar com o botão direito dentro de um cabeçalho de coluna para redimensionar as colunas e escolher quais linhas de grade a exibir. Você também pode escolher quais colunas a exibir dentro da grade.

A grade **Shavlik Patch** contém um número de colunas exclusivas que ajudam você a identificar o status de cada atualização.

- **Publicado:** Indica se a atualização foi publicada para o WSUS.
- **Revisão Publicada:** Este número é incrementado cada vez que uma revisão para essa atualização é publicada. Todas as atualizações publicadas terão um número maior do que zero.
- **Revisado:** Indica se a atualização é uma revisão para uma atualização que foi publicado anteriormente. Caso afirmativo, a caixa de seleção na coluna **selecionada** será habilitada. Publicando tal atualização irá criar uma nova revisão e irá incrementar o número da **Revisão Publicada**.

Uma atualização de revisão altera apenas os metadados e não o pacote de atualização. Uma revisão é remetida para o catálogo do Shavlik Patch sempre que qualquer dos seguintes necessitam de atualização:

- A lógica de detecção que determina se um patch aplica-se a um sistema e se ele já está instalado
- Qualquer texto relacionado com a atualização
- **Idiomas:** Identifica as versões de idioma diferentes que estão disponíveis para cada atualização. Você pode limitar quais idiomas são exibidos usando a guia **Idiomas** do diálogo **Configurações do Shavlik Patch**. Se a entrada de coluna de **Idiomas** estiver em branco significa que a atualização se aplica a todos os idiomas que o produto suporta.

- **É substituído:** Indica se a atualização foi substituída por outra atualização. Uma atualização que foi substituída não é a atualização mais recente disponível. Para visualizar a cadeia de substituições de uma atualização, selecione a atualização e a informação substituída é exibida no painel inferior. O filtro padrão, ***Último não publicado**, não exibirá quaisquer atualizações substituídas que ainda não foram publicadas. Para visualizar todas as atualizações, incluindo atualizações substituídas, selecione o filtro chamado ***Todos**.

Mostrar XML

Você pode clicar com o botão direito qualquer atualização na grade e mostrar o XML que define a atualização. Você pode mostrar o XML como ele aparece no catálogo do Shavlik Patch ou como aparece em seu estado publicado no WSUS (para atualizações que foram publicadas). Este é destinado como uma ferramenta de depuração e não é algo que você geralmente precisará usar.

Usando os Filtros

As informações exibidas na lista do **Shavlik Patch** e na lista de **Atualizações de Terceiros Publicadas** podem ser filtrados para pesquisar as atualizações específicas. Você também pode usar um filtro ao agendar uma tarefa recorrente.

Filtros Predefinidos

Os filtros predefinidos são identificados por um asterisco principal. Filtros predefinidos não podem ser modificados ou excluídos. Os filtros predefinidos incluem o seguinte:

Lista do Shavlik Patch

- ***Todos:** Todas as atualizações são exibidas.
- ***Último não publicado:** Apenas essas atualizações que não são substituídas e que não foram publicadas para WSUS são exibidas. Este é o filtro padrão.
- *** Não Publicado:** Apenas as atualizações que não foram publicadas para WSUS são exibidas
- ***Publicado:** Apenas as atualizações que foram publicadas para WSUS são exibidas
- *** Metadados revisado:** Apenas as atualizações que foram publicadas para WSUS e que tem as revisões de metadados no catálogo atual são exibidas. Republicar essas atualizações irá atualizar os metadados no WSUS.
- ***Selecionado:** Apenas as atualizações que você seleciona na grade são exibidas. Você pode usar este filtro para verificar suas seleções antes de publicar atualizações para o WSUS.

Nota: As atualizações que tem pacotes diferentes para cada idioma, existe um filtro de idioma implícito no lugar na grade do Shavlik Patch. As únicas atualizações exibidas serão aquelas que se aplicam a todos os idiomas (onde a coluna de **Idiomas** está em branco) e onde **Idiomas** incluem pelo menos um dos idiomas selecionados no diálogo **Configurações**.


Lista de Atualizações de Terceiros Publicadas

- ***Todos:** Todas as atualizações são exibidas.
- ***Selecionado:** Apenas as atualizações que você seleciona na grade são exibidas.

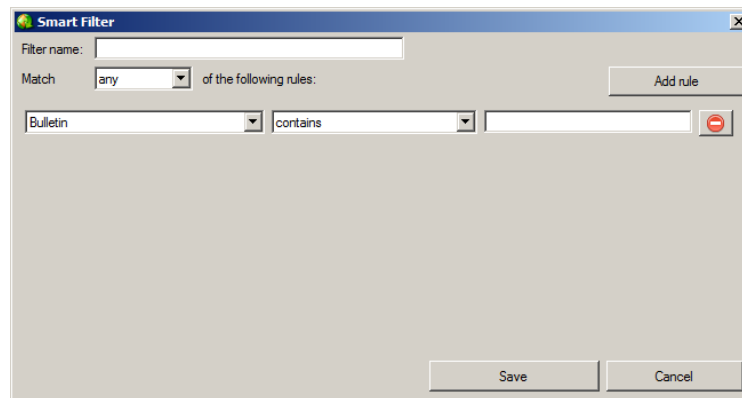
Filtros Personalizados

Você pode criar seus próprios filtros personalizados. A ferramenta SmartFilter permite que você especifique exatamente quais atualizações são exibidas. Cada filtro personalizado é composto por uma ou mais regras. Você pode definir muitas regras em um filtro conforme necessário.

Para criar um novo filtro:

1. Clicar o ícone Novo Filtro ()

O diálogo **Filtro Inteligente** é exibido.



2. Digite um nome para o filtro.
3. Especificar quais regras no filtro devem ser correspondidas.
 - **Todos:** Apenas as atualizações que correspondem todas as regras no filtro serão exibidas.
 - **Qualquer:** Atualizações que correspondem a pelo menos uma regra no filtro serão exibidas.
4. Definir uma ou mais regras.

Para definir uma regra, selecione uma opção em cada uma das primeiras duas caixas de lógica e em seguida, digite os critérios na terceira caixa. Para adicionar outra regra simplesmente clique em **Adicionar regra**.

Nota: Se você definir uma regra que não faz sentido (por exemplo: "Boletim é menor do que 3") a regra será ignorada.

5. Clique em **Salvar**.

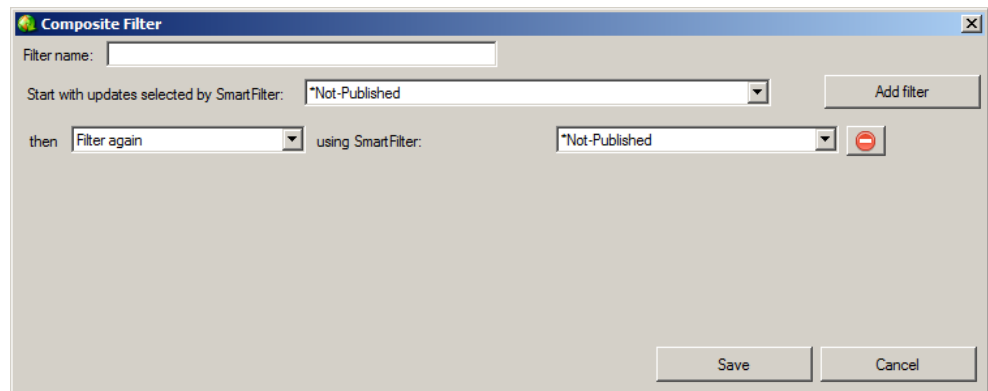
Filtros Compostos

Shavlik Patch fornece a habilidade de definir filtros compostos. Um filtro composto consiste de dois ou mais filtros que estão vinculados e que executa em série. Este recurso de filtragem avançada permite restringir ou expandir repetidamente sua pesquisa das atualizações dentro de uma grade executando automaticamente dois ou mais filtros back-to-back. Ele permite executar pesquisas que envolvem ambos **ou** e **e** lógico.

Para criar um novo filtro composto:

1. Clicar o ícone Novo Filtro Composto ()

O diálogo **Filtro Composto** é exibido.



2. Digite um nome para o filtro composto.
3. Escolha um filtro inicial.
4. Adicione um ou mais níveis de filtragem.

Para definir um nível, escolha uma ação (**Adicionar**, **Remover** ou **Filtrar novamente**) e, em seguida, o filtro adicional que você deseja aplicar. Para adicionar outro nível, clique em **Adicionar filtro**.

5. Clique em **Salvar**.

COMO PUBLICAR ATUALIZAÇÕES

Publicando Atualizações de Terceiros Manualmente

Você pode publicar manualmente uma ou mais atualizações de terceiros. As atualizações podem ser publicadas imediatamente ou ser agendadas para publicação em algum ponto no futuro. O Agendador de Tarefas do Microsoft é usado para agendar a publicação. A publicação sempre é executada como uma tarefa separada, mas pode ser controlada enquanto estiver sendo executada.

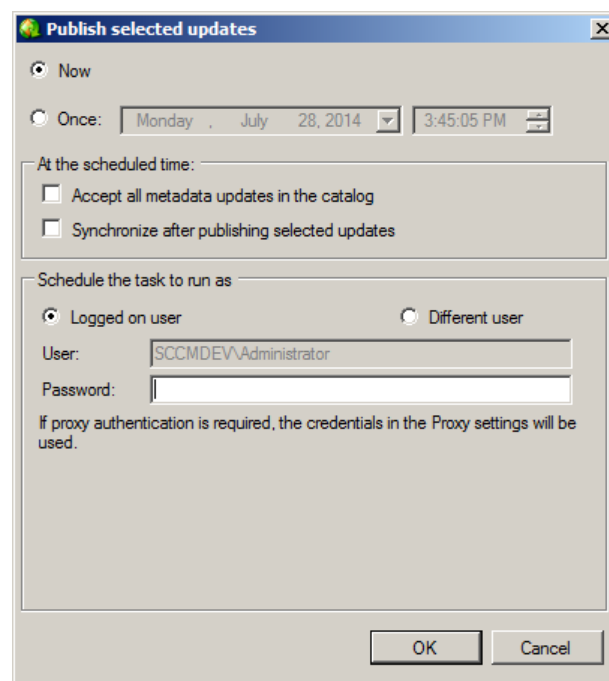
1. Dentro do espaço de trabalho da **Biblioteca de Software** do Configuration Manager, expandir a pasta de **Atualizações de Software** e clique em **Shavlik Patch**.
2. Habilitar a caixa de seleção **Selecionada** para cada atualização que você deseja publicar.

A caixa de seleção **Selecionada** será desativada caso a revisão mais recente da atualização já foi publicada ou recentemente foi agendada para publicação.

Para localizar as atualizações desejadas você pode:

- Usar um filtro
 - Usar a caixa de seleção **Agrupar por fornecedor**
 - Classificar as colunas clicando nos cabeçalhos da coluna
3. Clique em **Publicar # atualizações** (onde # = o número de atualizações selecionadas).

O diálogo **Publicar as atualizações selecionadas** é exibido.



4. Especificar quando e como você deseja publicar a(s) atualização(ões).
- **Agora:** O processo de publicação começará assim que você clicar em **OK**.
 - **Uma vez:** Agendar o processo de publicação para ocorrer em algum momento no futuro.
 - **Aceite todas as atualizações de metadados no catálogo:** Se você deseja atualizar automaticamente o WSUS com quaisquer revisões de metadados que estão disponíveis para atualizações que foram publicadas anteriormente, habilitar esta caixa de seleção.
 - **Sincronizar após publicar as atualizações selecionadas:** Se você deseja que o Configuration Manager sincronize-se automaticamente com o banco de dados do WSUS como parte desta tarefa, habilite esta caixa de seleção. Isso fará com que uma sincronização incremental seja executada. Se você não habilitar esta caixa de seleção, a(s) atualização(ões) publicada(s) não estará(ão) disponível(eis) para implantação até que ocorra o processo de sincronização agendada regularmente. Sincronização também pode ser iniciada selecionando a guia **Inicial** e, em seguida, clicando em **Sincronizar Atualizações de Software**.
 - **Usuários logados:** Se habilitado, especifica que você usará as credenciais do usuário atualmente logado para adicionar a tarefa de publicação para Microsoft Agendador. A caixa do **Usuário** será preenchida automaticamente assim que você só precisa digitar a senha da conta.
 - **Usuário diferente:** Se habilitado, especifica que você deseja usar uma conta de usuário diferente ao adicionar a tarefa de publicação para Microsoft Agendador. Por exemplo, você pode especificar uma conta de serviço cuja senha não expira.

A conta deve:

- Deve ter direitos de **Fazer logon como um trabalho em lotes**
- Ser um membro do grupo de Administradores do WSUS no servidor WSUS
- Ser um membro do grupo de administradores locais no servidor WSUS se o servidor WSUS é remoto

Ao especificar um usuário diferente, você deve indicar se as credenciais são necessárias para autenticar para um servidor proxy.

- **Autenticação de proxy é necessária – usar essas credenciais:** Se habilitado, indica que as credenciais do servidor proxy são necessárias ao usar a conta de usuário. Se você, em seguida, escolher **Igual ao anterior**, as credenciais da conta do usuário serão usadas como as credenciais de proxy. Se você escolher **Credenciais abaixo**, você pode fornecer um conjunto separado de credenciais de proxy.
- **Nome de usuário:** Digite o nome de usuário para uma conta no servidor proxy. Pode ser necessário especificar um domínio como parte de seu nome de usuário (por exemplo: mydomain\my.name).
- **Senha:** Digite a senha para a conta do servidor proxy.
- **Verificar senha:** Redigite a mesma senha.

5. Clique em **OK**.

O diálogo de **Aviso** é exibido.

6. Durante o processo de publicação o status da coluna **Publicado** irá exibir o **Agendado**.
7. Quando a atualização é publicada com sucesso o status da coluna **Publicado** mudará para **Sim** a próxima vez que a grade é atualizada.

Observe que a caixa de seleção na coluna **Selecionada** será desativada se a última revisão de uma atualização foi publicada.

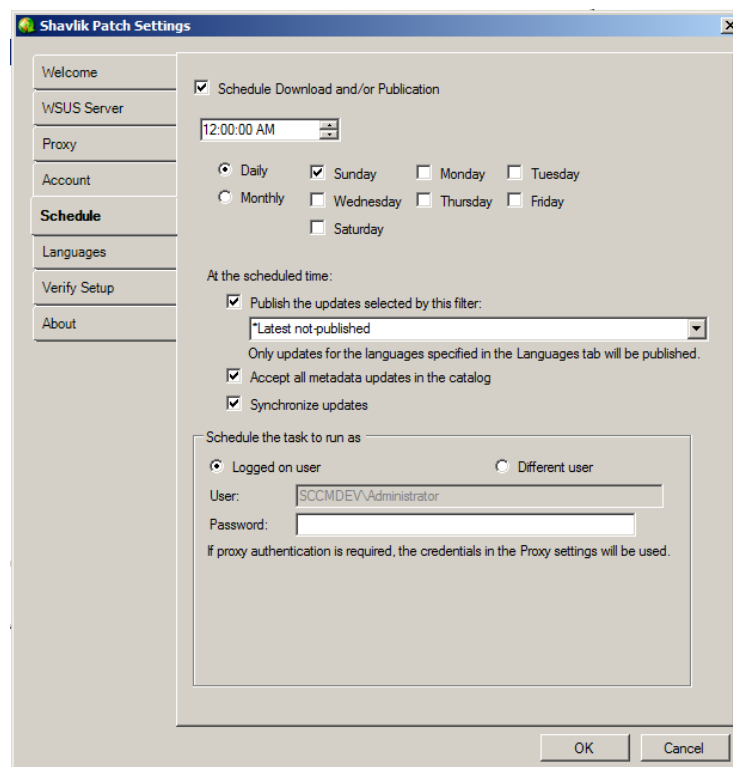
Você pode classificar a coluna **Publicado** para ver a lista de atualizações que foram publicadas ou você pode usar o filtro * **Publicado**.

Publicando Automaticamente as atualizações usando uma Tarefa Agendada Recorrente

Você pode automaticamente publicar as atualizações em uma forma recorrente criando uma tarefa agendada. Você pode apenas ter uma tarefa recorrente agendada em um determinado momento.

1. Dentro do espaço de trabalho da **Biblioteca de Software** do Configuration Manager, expandir a pasta de **Atualizações de Software** e clique em **Shavlik Patch**.
2. Na guia **Inicial**, clique em **Configurações** (ou clique com o botão direito no Shavlik Patch e clique em **Configurações**).

O diálogo **Configurações do Shavlik Patch** é exibido.



3. Na guia **Agendar**, especificar quando a tarefa agendada deve ser executada e qual(is) a(s) ação(ões) deve(m) ocorrer.
 - **Agendar Download e/ou Publicação:** Especificar quando você deseja que a tarefa recorrente seja executada.
 - **Publicar os pacotes selecionados por este filtro:** Permite que você especifique quais as atualizações você quer publicar em uma forma recorrente. Você pode escolher o filtro predefinido chamado ***Último não publicado** ou qualquer um de seus filtros personalizados.

Exemplo 1: Para publicar todas as atualizações que não foram publicadas anteriormente e que não são substituídas, selecione o filtro ***Último não publicado**. Esta é uma maneira fácil de publicar automaticamente as novas atualizações de forma recorrente.

Exemplo 2: Suponha que você criou anteriormente um filtro personalizado que identifica todas as atualizações críticas não publicadas para os produtos que você usa em sua organização. Simplesmente selecione este filtro aqui para publicar apenas as atualizações de forma recorrente.

Nota: Se uma atualização contém pacotes diferentes para idiomas diferentes, apenas as versões de idioma especificadas na guia **Idiomas** será publicada.

- **Aceite todas as atualizações de metadados no catálogo:** Se você deseja atualizar automaticamente o WSUS com quaisquer revisões de metadados que estão disponíveis para atualizações que foram publicadas anteriormente, habilitar esta caixa de seleção.
- **Sincronizar atualizações:** Se você deseja que o Configuration Manager sincronize-se automaticamente com o banco de dados do WSUS como parte desta tarefa, habilite esta caixa de seleção. Isso fará com que uma sincronização incremental seja executada. Se você não habilitar esta caixa de seleção, as atualizações publicadas não estarão disponíveis para implantação até que ocorra o processo de sincronização agendada regularmente. Sincronização também pode ser iniciada selecionando a guia **Inicial** e, em seguida, clicando em **Sincronizar Atualizações de Software**.
- **Usuários logados:** Se habilitado, especifica que você usará as credenciais do usuário atualmente logado para adicionar a tarefa de publicação para Microsoft Agendador. A caixa do **Usuário** será preenchida automaticamente assim você só precisa digitar a senha da conta.
- **Usuário diferente:** Se habilitado, especifica que você deseja usar uma conta de usuário diferente ao adicionar a tarefa de publicação para Microsoft Agendador. Por exemplo, você pode especificar uma conta de serviço cuja senha não expira.

A conta deve:

- Deve ter direitos de **Fazer logon como um trabalho em lotes**
- Ser um membro do grupo de Administradores do WSUS no servidor WSUS

- Ser um membro do grupo de administradores locais no servidor WSUS se o servidor WSUS é remoto

Ao especificar um usuário diferente, você deve indicar se as credenciais são necessárias para autenticar para um servidor proxy.

- **Autenticação de proxy é necessária – usar essas credenciais:** Se habilitado, indica que as credenciais do servidor proxy são necessárias ao usar a conta de usuário. Se você, em seguida, escolher **Igual ao anterior**, as credenciais da conta do usuário serão usadas como as credenciais de proxy. Se você escolher **Credenciais abaixo**, você pode fornecer um conjunto separado de credenciais de proxy.
- **Nome de usuário:** Digite o nome de usuário para uma conta no servidor proxy. Pode ser necessário especificar um domínio como parte de seu nome de usuário (por exemplo: mydomain\my.name).
- **Senha:** Digite a senha para a conta do servidor proxy.
- **Verificar senha:** Redigite a mesma senha.

Você pode usar o recurso de Auto-Publicação do Shavlik Patch juntamente com as regras de Implantação automática no Configuration Manager para manter os clientes atualizados com as últimas atualizações de terceiros.

Visualizar e Gerenciar as Publicações Agendadas

Você pode usar o Agendador de Tarefas do Microsoft para visualizar e gerenciar suas publicações agendadas. Para acessar as tarefas agendadas do Shavlik Patch, selecione **Iniciar > Ferramentas Administrativas > Agendador de Tarefa > Biblioteca do Agendador de Tarefa > Shavlik Patch**.

- Tarefas únicas podem ser executadas, excluídas, desativadas ou reagendadas usando o Agendador de Tarefas do Microsoft.
- Se você alterar um agendamento de auto-publicação recorrente usando o diálogo de **configurações** do Shavlik Patch, a tarefa será automaticamente reagendada.
- Se você desmarcar a caixa de seleção **Agendar Download e/ou Publicação** no diálogo de **Configurações** e clique em **OK**, a tarefa recorrente será excluída do Agendador de Tarefas do Microsoft.
- Após a conclusão de uma tarefa de publicação, a tarefa continuará a ser exibida no Agendador de Tarefas do Microsoft por um ou dois dias.

COMO SINCRONIZAR ATUALIZAÇÕES PARA PRODUTOS DE TERCEIROS

Você deve configurar corretamente o System Center Configuration Manager para sincronizar as atualizações para produtos de terceiros.

1. Dentro do espaço de trabalho da **Administração** do Configuration Manager, expandir a pasta de **Configuração do Site** e clique em **Sites** .
2. Clique com o botão direito no nome do site e selecione **Configurar Componentes do Site > Ponto de Atualização do Software**.
3. No diálogo **Propriedades do Componente do Ponto de Atualização do Software**, selecione a guia **Produtos**.
4. Habilitar as caixas de seleção para todos os produtos de terceiros e, em seguida, clique em **OK**.

Isso especifica os produtos para os quais as atualizações de software são sincronizados.

Você deve repetir este processo cada vez que você publicar uma atualização para um novo produto de terceiros.


EXPIRANDO ATUALIZAÇÕES DE TERCEIROS

Você pode expirar as atualizações de terceiros que foram invalidadas pelo fornecedor do produto ou que foram substituídas por outras atualizações. Atualizações de software expirados não pode ser implantados. As atualizações que você definir como expirado podem então ser excluídas usando a ferramenta de limpeza do WSUS.

Para expirar uma atualização:

1. Dentro do espaço de trabalho da **Biblioteca de Software** do Configuration Manager, expandir a pasta de **Atualizações de Software** e clicar em **Atualizações de Terceiros Publicadas**.
2. Selecione as atualizações que você deseja expirar.
3. Clique em **Expirar # atualizações** (onde # = o número de atualizações selecionadas).

Para visualizar as atualizações expiradas:

- Dentro da lista de **Atualizações de Terceiros Publicadas**, ordenar a lista usando a coluna **Expirado**. Observe que as caixas de seleção na coluna **Selecionada** será habilitada.
- Dentro da lista de **Todas as Atualizações de Software**, após a sincronização ocorre, atualizações expiradas são representadas pelo ícone expirado ()

INFORMAÇÕES DE SUPORTE

Produtos Suportados

Para obter uma lista completa dos produtos suportados pelo Shavlik Patch, consulte:

<http://community.shavlik.com/docs/DOC-2285>

Assistência Técnica

Para assistência técnica com Shavlik Patch, por favor, consulte uma das seguintes opções de suporte:

- Procure a seção do Shavlik Patch na página da comunidade do Shavlik em: <http://community.shavlik.com>. Você precisará se tornar um membro da comunidade para obter acesso completo a todos os recursos disponíveis.
 - Abra uma solicitação de suporte no <http://support.shavlik.com/CaseLogging.aspx>
 - Ligar para o Suporte Técnico (866) 407-5279
 - Assista aos tutoriais em vídeo online no www.shavlik.com/support/training-videos/patch
-

Notificação do Fim de Vida

Se a versão do Shavlik Patch que você está usando se aproxima da data do fim de vida, uma mensagem **Atualização Disponível** será exibida quando você inicia Shavlik Patch. A mensagem indicará quando a versão irá expirar e fornecerá um link para obter a versão mais recente. Você nunca deve permitir que a sua versão do produto atinja a data do fim de vida porque o catálogo de atualização que contém a detecção e a lógica de implantação deixará de ser atualizada.

APÊNDICE A: CRIAÇÃO E DISTRIBUIÇÃO DE CERTIFICADOS

Visão geral

O certificado de autenticação do código é necessário quando usar Shavlik Patch com o Configuration Manager e o WSUS para publicar as atualizações de terceiros. Em geral, você deve:

1. Criar um certificado de autenticação do código.

Você pode fazer isso usando uma Autoridade de Certificação (CA) interna ou o servidor WSUS.

2. (Condicional) Se você usar uma CA interna para criar o certificado de autenticação do código, você deve importar o certificado para o WSUS, que você pode fazer usando o Shavlik Patch.

Se você usar o WSUS para criar o certificado de autenticação do código, o certificado será automaticamente importado para o WSUS.

3. Exportar o certificado.
4. Distribuir o certificado de autenticação do código para o armazenamento de certificados adequado em todos os seus servidores WSUS, seus consoles SCCM remotos e para as suas máquinas clientes.
 - Armazenamento de certificados de Editores Confiáveis
 - Armazenamento de certificados de Autoridades de Certificação da Raiz Confiável

Este apêndice fornece detalhes sobre como realizar cada uma dessas tarefas.

Referência

Para informações de certificado detalhadas além daquela apresentada neste apêndice, por favor, consulte os seguintes artigos.

- Para obter informações sobre como estabelecer uma relação de confiança para suportar a aplicação de patch de terceiros:
[http://msdn.microsoft.com/en-us/library/bb902479\(v=vs.85\).aspx](http://msdn.microsoft.com/en-us/library/bb902479(v=vs.85).aspx)
- Para obter informações sobre porque o WSUS no Windows Server 2012 R2 não suporta por padrão gerando certificados de autenticação do código e para uma solução alternativa:
<http://blogs.technet.com/b/wsus/archive/2013/08/15/wsus-no-longer-issues-self-signed-certificates.aspx>

Nota: Shavlik Patch irá invocar automaticamente esta solução alternativa se você optar por criar um certificado auto-assinado usando o diálogo de **Configurações**.

Requisitos de Certificado

Os requisitos mínimos do certificado de autenticação são:

- A chave privada deve ser exportável
- O tamanho da chave deve ser 2048 ou maior
- Deve ser um certificado de autenticação do código

Criar um Certificado de Autenticação do Código

Nota: Você pode ignorar esta seção se você já tem um certificado de autenticação do código.

Você tem duas opções para a criação de um certificado de autenticação do código:

- Use um certificado de autenticação do código que foi criado usando uma CA interna
- Use a interface de usuário do Shavlik Patch para que o WSUS crie um certificado de autenticação do código auto-assinado

Criar um Certificado de Autenticação do Código Usando um CA

Criar um certificado de uma CA confiável oferece algumas vantagens:

- Distribuição: Elimina a necessidade de distribuir o certificado para outras máquinas no mesmo domínio.
- Gerenciamento: Simplifica o gerenciamento porque o certificado pode ser gerenciado da mesma forma que os outros certificados em seu ambiente.

Siga o processo normal para a criação de um certificado de seu CA interno. Após ter criado o certificado você deve gravá-lo para o servidor WSUS. Você pode fazer isso usando o recurso **Importar certificado** em Shavlik Patch. Consulte a seção intitulada *Importar um certificado* para obter mais detalhes.

Usando o Shavlik Patch e o WSUS para Criar um Certificado de Autenticação do Código

Nota: Sua conta de usuário deve ser um membro do grupo de Administradores do WSUS para criar um certificado de autenticação do código através da interface do Shavlik Patch.

Usando a interface do Shavlik Patch, você pode instruir o WSUS para criar um certificado de autenticação do código auto-assinado para a sua empresa. Criar um certificado de autenticação do código está habilitado por padrão no WSUS anterior ao Windows Server 2012 R2.

Importante! Se você estiver usando o WSUS no Windows Server 2012 R2, a capacidade de criar o certificado de autenticação do código auto-assinado foi substituído e está desativado por padrão. Você pode, no entanto, restaurar este recurso usando a solução alternativa descrita neste artigo:

<http://blogs.technet.com/b/wsus/archive/2013/08/15/wsus-no-longer-issues-self-signed-certificates.aspx>

Se você optar por criar um certificado de autenticação do código no Shavlik Patch usando um ponto de Atualização do Software (Servidor WSUS) no Windows Server 2012 R2 ou mais recente, esta solução alternativa será aplicada automaticamente.

Para criar um certificado de autenticação do código auto-assinado usando o WSUS:

1. Dentro do espaço de trabalho da **Biblioteca de Software** do Configuration Manager, expandir a pasta de **Atualizações de Software** e clique em **Shavlik Patch**.
2. Na guia **Inicial** do Configuration Manager, clique em **Configurações**.
3. No diálogo **Configurações do Shavlik Patch**, selecione a guia **Servidor WSUS**.
4. Clique em **Criar um certificado auto-assinado**.

Se um certificado já existe um diálogo de **Aviso** é exibido. Não prossiga se não tiver certeza de que você precisa de um certificado diferente. A mensagem do aviso explica o que você precisará fazer se estiver substituindo ou excluindo um certificado existente.

Se você clicar em **OK**, um segundo diálogo de **Aviso** é exibido. O diálogo mostra os requisitos para o certificado que você está prestes a criar. Leia as informações e clique em **OK**.

O novo certificado é criado no servidor WSUS e é registrado com o WSUS. Detalhes do certificado são exibidos na área do **Certificado atual**.

O certificado é também instalado nos seguintes armazenamentos de certificados no console local do Configuration Manager:

- Autoridades de Certificação da Raiz Confiável
- Editores Confiáveis

Importando um Certificado

Esta seção aplica somente se você criou o certificado de autenticação do código usando um CA interno. Importar o certificado irá gravar o certificado para o Servidor WSUS e o armazenamento de certificados adequado em sua máquina. Você não precisa usar o processo de importação se você usar o WSUS para criar um certificado de autenticação do código, sendo que esse certificado foi gravado automaticamente para os locais apropriados.

Nota: Para importar um certificado você deve ter uma conexão segura (SSL) para o servidor WSUS. Isso é realizado em parte permitindo a caixa de seleção de **Conexão segura** na área do **Servidor WSUS** da guia do **Servidor WSUS**. Você também deve configurar o IIS para usar SSL.

Para importar um certificado:

1. Dentro do espaço de trabalho da **Biblioteca de Software** do Configuration Manager, expandir a pasta de **Atualizações de Software** e clique em **Shavlik Patch**.
2. Na guia **Inicial** do Configuration Manager, clique em **Configurações**.
3. No diálogo **Configurações do Shavlik Patch**, selecione a guia **Servidor WSUS**.
4. Clique em **Importar**.
5. Navegue para o arquivo do certificado e clique em **OK**.

O arquivo do certificado conterá uma cópia da chave privada e será identificado por uma extensão .PFX.

Exportar Certificado

O processo de exportação é usado para exportar o certificado usado para assinar as atualizações publicadas para um local acessível na rede.

Nota: O processo de exportação irá apenas exportar o certificado público; a chave privada NÃO é exportada.

1. Dentro do espaço de trabalho da **Biblioteca de Software** do Configuration Manager, expandir a pasta de **Atualizações de Software** e clique em **Shavlik Patch**.
2. Na guia **Inicial** do Configuration Manager, clique em **Configurações**.
3. No diálogo **Configurações do Shavlik Patch**, selecione a guia **Servidor WSUS**.
4. Clique em **Exportar**.
5. Especificar o local e o nome do arquivo e clique em **Salvar**.

O arquivo é normalmente um arquivo .CER.

Depois de exportar o certificado, você precisará distribuí-lo para quaisquer outros servidores WSUS e para as suas máquinas clientes. Isso é necessário para que as máquinas recebam as atualizações publicadas localmente.

O processo de distribuição é descrito na próxima seção.

Distribuir o Certificado

Você deve distribuir o certificado de autenticação do código a todos os servidores que abrigam os consoles do Configuration Manager e WSUS e para todas as suas máquinas clientes. Qual(ais) armazenamento(s) de certificado(s) o certificado é copiado para depende de como o certificado de autenticação do código foi criado.

- Se o seu certificado de autenticação do código foi criado pelo WSUS (e portanto, é um certificado de autenticação do código auto-assinado), você precisará copiar o certificado para os seguintes locais em todos os seus servidores WSUS, seus consoles SCCM remotos e suas máquinas clientes:
 - Armazenamento de certificados de Editores Confiáveis
 - Armazenamento de certificados de Autoridades de Certificação da Raiz Confiável
- Se o certificado de autenticação do código foi emitido por uma CA cuja raiz já é confiável por seus clientes, você só precisa copiar o certificado para o armazenamento de certificados de Editores Confiáveis em seu WSUS e máquinas clientes.

Usando a Diretiva de Grupo para Distribuir o Certificado

Um método comum para distribuir o certificado de autenticação do código para os servidores e/ou máquinas clientes é usar a Diretiva de Grupo. Para obter instruções gerais sobre como realizar essa tarefa, consulte Passo 3 neste artigo:

<http://blogs.technet.com/b/jasonlewis/archive/2011/07/12/system-center-updates-publisher-signing-certificate-requirements-amp-step-by-step-guide.aspx>

Usando o MMC para Distribuir Manualmente o Certificado

Outro método para distribuir o código de autenticação do certificado é usar o MMC. Este é um método fácil para distribuir o certificado a um punhado de máquinas locais, mas pode ser impraticável para distribuir o certificado para muitas máquinas espalhadas por toda a sua organização.

1. Na máquina alvo, inicie o Console de Gerenciamento Microsoft (MMC).
2. No armazenamento de Certificados, clique com o botão direito os **Editores Confiáveis** e selecione **Todas as Tarefas > Importar**.
3. No diálogo **Bem-vindo ao Assistente de Importação do Certificado**, clique em **Avançar**.
4. No diálogo **Arquivo para Importar**, procure o seu arquivo de chave pública e, em seguida, clique em **Avançar**.
5. No diálogo **Armazenamento de Certificados**, escolha **Colocar todos os certificados no armazenamento a seguir** e, em seguida, clique em **Avançar**.
6. No diálogo **Concluindo o Assistente de Importação do Certificado**, clique em **Concluir**.
7. No diálogo de confirmação clique em **OK**.
8. (Condicional) Se você criou o certificado usando o WSUS, repita os Passos 2 - 7, só que desta vez selecione **Autoridades de Certificação da Raiz Confiável** no Passo 2.