

# Shavlik Patch per Microsoft System Center

Guida per l'utente

Per l'uso con Microsoft System Center  
Configuration Manager 2012



shavlik

---

## Copyright

Copyright © 2014 Shavlik. Tutti i diritti riservati. Questo prodotto è protetto dalle leggi sul copyright e sulle proprietà intellettuali negli Stati Uniti e in altri paesi, oltre che da trattati internazionali.

È vietata la riproduzione o la ritrasmissione del presente documento, in toto o in parte, in qualsiasi forma o con qualsiasi mezzo elettronico, meccanico o di altro tipo, inclusa la fotocopia e la registrazione per qualsiasi scopo diverso dall'utilizzo personale dell'acquirente, senza il consenso scritto di Shavlik.

---

## Marchi commerciali

Shavlik è un marchio di Shavlik negli Stati Uniti e in altre giurisdizioni. Microsoft, Windows e System Center Configuration Manager sono marchi o marchi registrati di Microsoft Corporation.

Tutti gli altri marchi, nomi commerciali o immagini qui citati appartengono ai rispettivi detentori.

---

## Informazioni sul documento e cronologia di stampa

Numero documento: N/D

Data	Versione	Descrizione
Febbraio 2014	Versione iniziale	Rilascio iniziale della <b>Guida per l'utente a Shavlik Patch per Microsoft System Center</b>
Novembre 2014	Shavlik Patch 2.1	Aggiunte le informazioni sulla sincronizzazione per gli aggiornamenti di terze parti. Aggiornati i requisiti di sistema. Aggiunte nuove informazioni su Controllo configurazione, filtri composti, riquadro dettagli, configurazione proxy, sostituzione, metadati, lingue e fine vita.

## Sommaro

---

PREPARAZIONE PER L'UTILIZZO DI SHAVLIK PATCH.....	5
Benvenuti.....	5
Requisiti di sistema.....	5
Installazione del componente aggiuntivo Configuration Manager di Shavlik Patch.....	6
Configurazione delle proprie impostazioni di Shavlik Patch.....	7
Scheda server WSUS.....	8
Informazioni sul server WSUS.....	8
Informazioni sul certificato di firma codice.....	9
Scheda Proxy.....	9
Scheda Account.....	11
Scheda Lingue.....	13
Scheda Verifica configurazione.....	14
Scheda Informazioni su.....	15
Scheda Pianifica.....	16
Integrazioni del componente aggiuntivo Shavlik Patch a Configuration Manager.....	16
Informazioni contenute nella griglia.....	19
Mostra XML.....	20
Utilizzo dei filtri.....	21
Filtri predefiniti.....	21
Filtri personalizzati.....	22
Filtri composti.....	23
COME PUBBLICARE AGGIORNAMENTI.....	24
Pubblicazione manuale di aggiornamenti di terze parti.....	24
Pubblicazione automatica degli aggiornamenti mediante un'attività pianificata ricorrente.....	26
Visualizzazione e gestione delle pubblicazioni pianificate.....	29
COME SINCRONIZZARE GLI AGGIORNAMENTI PER I PRODOTTI DI TERZE PARTI.....	30
SCADENZA DEGLI AGGIORNAMENTI DI TERZE PARTI.....	31

INFORMAZIONI DI SUPPORTO ..... 32

- Prodotti supportati..... 32
- Assistenza tecnica ..... 32
- Notifica fine vita ..... 32

APPENDICE A: CREAZIONE E DISTRIBUZIONE DI CERTIFICATI ..... 33

- Panoramica..... 33
- Riferimento ..... 33
- Requisiti dei certificati ..... 34
- Creazione di un certificato di firma codice..... 34
  - Creazione di un certificato di firma codice mediante una CA..... 34
  - Utilizzo di Shavlik Patch e WSUS per creare un certificato di firma codice ..... 34
- Importazione di un certificato..... 36
- Esporta certificato ..... 37
- Distribuzione del certificato..... 37
  - Utilizzo del Criterio di gruppo per la distribuzione del certificato ..... 38
  - Utilizzo della MCC per la distribuzione manuale del certificato..... 38

## PREPARAZIONE PER L'UTILIZZO DI SHAVLIK PATCH

---

### Benvenuti

Benvenuti in Shavlik Patch per Microsoft System Center, un componente aggiuntivo in grado di estendere le funzionalità di System Center Configuration Manager di Microsoft, al fine di pubblicare aggiornamenti di terze parti e prodotti legacy non più supportati da Configuration Manager. Shavlik Patch consente di sfruttare un unico workflow di Configuration Manager per pubblicare aggiornamenti per prodotti Microsoft e non Microsoft.

Shavlik Patch è formato da due componenti:

- **Catalogo aggiornamenti:** contiene la logica di rilevamento e distribuzione utilizzata per applicare patch a prodotti non Microsoft e a prodotti Microsoft legacy. Il catalogo si compone di un gran numero di file di aggiornamento provenienti da una serie di fornitori software, tra cui Adobe, Apple, Firefox, Sun e altri.
- **Componente aggiuntivo per la console Configuration Manager:** utilizzato per selezionare gli aggiornamenti dal catalogo, pubblicarli sui propri server WSUS, sincronizzarli con Configuration Manager e far scadere gli aggiornamenti pubblicati. Ciò consente di applicare patch ai propri prodotti Microsoft legacy e ai propri prodotti non Microsoft utilizzando lo stesso workflow di Configuration Manager utilizzato per applicare patch ai prodotti Microsoft.

### Requisiti di sistema

Di seguito vengono riportati i requisiti per l'installazione e l'utilizzo di Shavlik Patch:

- Shavlik Patch si installa come componente aggiuntivo per una console Configuration Manager 2012 (SP1 o versione successiva). La console Configuration Manager deve essere installata su uno dei seguenti sistemi operativi Windows:
  - Windows Server 2012 o versione successiva
  - Windows Server 2008 R2 SP1 o versione successiva
  - Windows 8 o versione successiva
  - Windows 7 SP1 o versione successiva
- .NET Framework 4.5.1 o versione successiva  
Se tale prerequisito risulta mancante, .NET Framework 4.5.1 verrà installato durante il processo di installazione di Shavlik Patch.
- Requisiti per il client Windows Server Update Services (WSUS):
  - Se Shavlik Patch viene installato sul server WSUS primario e si utilizza Windows Server 2012 o Windows 8, sarà necessario attivare l'API WSUS e le funzioni PowerShell cmdlets.
  - Se WSUS risiede su un computer Windows 8 o Windows 8.1 remoto, su tale computer dovrà essere installata la funzione per gli strumenti amministrativi in remoto. La versione degli strumenti amministrativi in remoto e la versione di WSUS devono corrispondere, in caso contrario non sarà possibile distribuire gli aggiornamenti.
  - Se il server WSUS primario esegue WSUS 3.0 SP2, sarà necessario installare WSUS 3.0 SP2 Administration Console sullo stesso computer in cui è presente Shavlik Patch. Applicare le patch KB2720211 e KB2734608 sia al server WSUS che ai computer con la console Configuration Manager.

- Il servizio Microsoft Utilità di pianificazione deve essere attivato e l'utente deve disporre dei privilegi necessari per creare attività pianificate.
- Account Shavlik Protect Cloud
- L'utente che esegue Shavlik Patch deve presentare i diritti **Accedi come processo batch** e deve essere membro del gruppo di amministratori WSUS sul server WSUS. Inoltre, se il server WSUS è remoto, l'utente deve essere membro del gruppo di amministratori locali sul server WSUS.
- Requisiti per i computer client:  
Tutti i computer client devono rispettare i seguenti requisiti al fine di distribuire gli aggiornamenti non Microsoft applicati da un server WSUS:
  - Devono contenere una copia del certificato di firma codice negli appositi archivi di certificati
  - Devono aver attivato l'impostazione criterio **Consenti aggiornamenti firmati da un percorso del servizio di aggiornamento Microsoft nella rete Intranet**

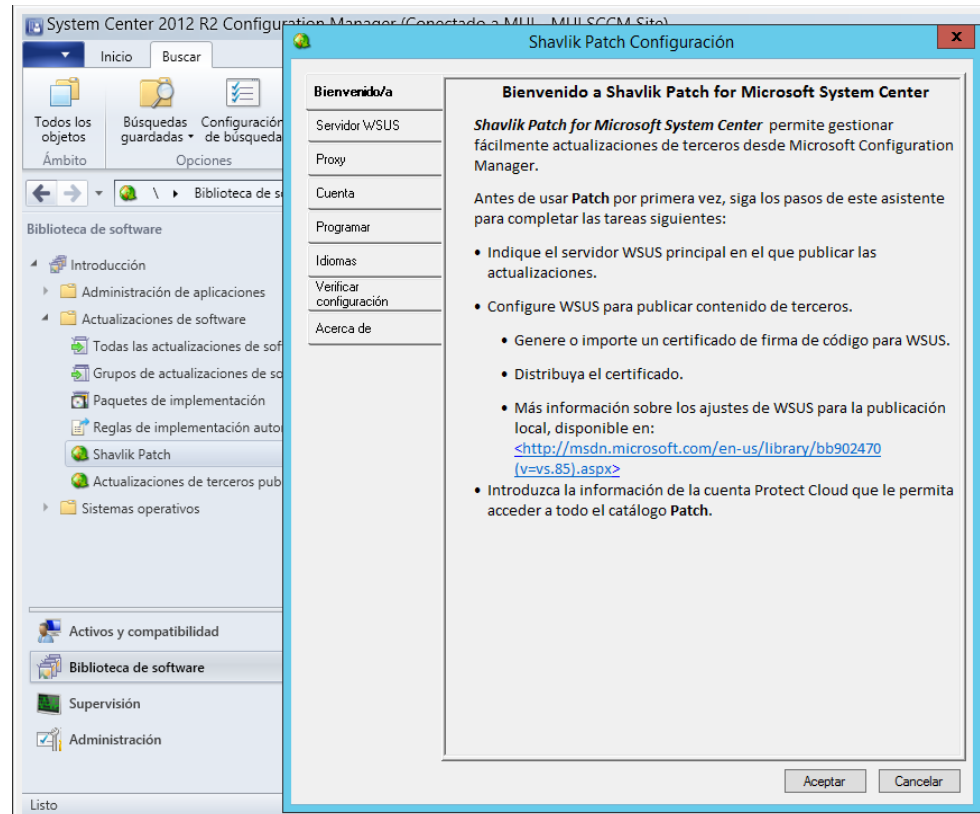
## Installazione del componente aggiuntivo Configuration Manager di Shavlik Patch

**Nota:** per poter installare il componente aggiuntivo è necessario eseguirlo come Amministratore.

1. All'interno di un browser Web, aprire la pagina: [www.shavlik.com/downloads/](http://www.shavlik.com/downloads/)
2. Fare clic sul collegamento **Prova gratuita di Shavlik Patch**.
3. Scaricare il file di configurazione **Shavlik Patch per Configuration Manager 2012**.
4. Chiudere System Center Configuration Manager.
5. Avviare l'installazione di Shavlik Patch facendo doppio clic sul file denominato **SCCMPatchSetup.exe**.
  - Se sul computer Configuration Manager non risulta installato .NET Framework 4.5.1 o versione successiva, prima di proseguire con l'installazione verrà richiesto di installare .NET Framework 4.5.1. Seguire le istruzioni a schermo per installare questo prerequisito.
  - Una volta installati tutti i prerequisiti, viene visualizzato il contratto di licenza. Per poter installare il programma sarà necessario accettare i termini del contratto di licenza.
6. Spuntare la casella di controllo per accettare il contratto di licenza, quindi fare clic su **Installa**.  
  
Una volta installati i file, viene visualizzata la finestra di dialogo **Completato**.
7. Fare clic su **Fine**.

## Configurazione delle proprie impostazioni di Shavlik Patch

L'installazione del componente aggiuntivo Shavlik Patch aggiunge due nuovi elementi di elenco alla cartella **Libreria software > Aggiornamenti software**; i nuovi elementi di elenco sono denominati **Shavlik Patch** e **Aggiornamenti di terze parti pubblicati**. La procedura guidata di configurazione si avvierà al primo tentativo di accedere a uno di questi due nuovi elementi di elenco.



Tale procedura condurrà l'utente attraverso tutte le fasi che compongono il processo di configurazione. Shavlik Patch è pronto all'uso subito dopo il completamento della configurazione e il salvataggio delle impostazioni. È possibile tornare a tali impostazioni in qualsiasi momento mediante il pulsante **Impostazioni** sulla scheda **Home**.

Dopo aver riesaminato le informazioni sulla scheda **Benvenuti**, fare clic su **Avanti**.

La prima scheda di configurazione è la scheda **Server WSUS**.

## Scheda server WSUS

La scheda **Server WSUS** viene utilizzata per configurare in che modo il componente aggiuntivo comunicherà con il proprio server WSUS. Viene inoltre utilizzata per definire il certificato che verrà utilizzato per firmare digitalmente il contenuto pubblicato sul server WSUS.

### Informazioni sul server WSUS

- **Nome:** confermare il nome o l'indirizzo IP del proprio server WSUS. Tali informazioni verranno rilevate normalmente e popolate automaticamente.
- **Porta:** confermare il numero di porta utilizzato per effettuare una connessione al server WSUS. Il valore predefinito per le connessioni non sicure è 80 o 8530. Per le connessioni sicure si utilizzerà in genere 443 o 8531.



- **Connessione sicura:** se il proprio server WSUS è stato configurato per l'utilizzo di una connessione sicura, spuntare questa casella di controllo. Una connessione sicura è obbligatoria per importare un certificato di firma. Consultare *Importazione di un certificato* nell'Appendice A per ulteriori informazioni.
- **Test connessione:** se si desidera testare la capacità di accedere al server WSUS, fare clic su **Test connessione**.

### Informazioni sul certificato di firma codice

Al fine di pubblicare gli aggiornamenti sul server WSUS è richiesto un certificato di firma codice. Se si dispone già di un certificato di firma, esso verrà mostrato nell'area **Certificato corrente**.

È possibile eseguire le seguenti attività legate al certificato:

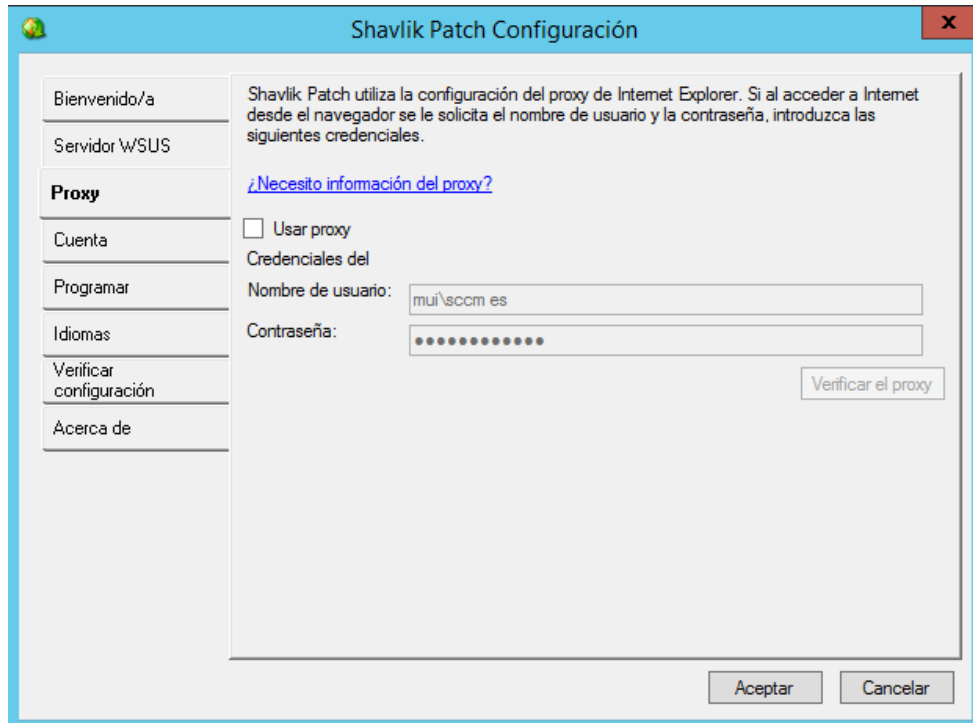
- **Esporta:** esporta il certificato corrente dall'interno di Shavlik Patch. Per sicurezza, il certificato viene esportato senza la chiave privata. Dopo l'esportazione del certificato lo si distribuirà ai propri client e ai propri computer dell'infrastruttura (altri computer che eseguono il componente aggiuntivo Shavlik Patch, server WSUS di downstream e client di Windows Update). Ciò risulta necessario per consentire ai computer di ricevere aggiornamenti pubblicati localmente.
- **Importa:** importa un certificato di firma codice creato da un'Autorità di certificazione (CA, Certificate Authority). Per importare un certificato è richiesta una connessione sicura.
- **Crea un certificato autofirmato:** crea un certificato di firma codice per la propria impresa. Tale processo utilizza i servizi di WSUS per creare il certificato.

Per informazioni dettagliate sull'esportazione, l'importazione e la creazione di certificati, vedere *Appendice A: Creazione e utilizzo di certificati*.

---

## Scheda Proxy

La scheda **Proxy** consente di modificare le impostazioni proxy utilizzate da Shavlik Patch per l'accesso a Internet mediante il proprio browser Web. In generale, Shavlik Patch controlla le impostazioni proxy in Internet Explorer e conduce un test di connettività Internet per determinare se le impostazioni del server proxy siano necessarie o meno. Se Shavlik Patch non è in grado di accedere a Internet utilizzando tali impostazioni, o se viene richiesto di immettere un nome utente e una password a ogni avvio del browser e a ogni navigazione in Internet, sarà necessario configurare le opzioni proxy.



- **Servono le informazioni del proxy?:** per verificare se Shavlik Patch sia in grado di utilizzare le attuali impostazioni proxy di Internet Explorer per accedere a Internet ed eseguire altre operazioni, fare clic su questo pulsante. Se il test viene superato non sono richieste altre operazioni. Se il test non viene superato ciò indica in genere che la propria organizzazione utilizza un'autenticazione, pertanto sarà necessario modificare le proprie impostazioni proxy specificando le credenziali (nome utente/password).
- **Usa proxy:** se attivata, questa opzione indica che l'utente provvederà a fornire credenziali proxy. Se si rimuove il segno di spunta dalla casella di controllo dopo aver specificato le credenziali, queste verranno salvate ma non utilizzate.
- **Nome utente:** digitare il nome utente della credenziale. Può essere necessario specificare un dominio come parte del nome utente (ad esempio: miominio\mio.nome).
- **Password:** digitare la password della credenziale.
- **Test:** per testare le credenziali, fare clic su questo pulsante.

## Scheda Account

È necessario aver completato l'accesso al servizio Cloud di Shavlik Protect per consentire al componente aggiuntivo di eseguire l'accesso automatico e scaricare il catalogo completo di Shavlik Patch. Il componente aggiuntivo utilizza il proprio account Cloud Protect per eseguire controlli periodici di nuovi cataloghi. Se non si dispone di un account Cloud Protect si otterrà solo un contenuto di prova, composto da una serie di aggiornamenti campione.

**Nota:** per ulteriori informazioni sul Cloud di Shavlik Protect, visitare la pagina: <https://protectcloud.shavlik.com>.

- **Nome utente:** digitare il nome utente utilizzato per autenticarsi al proprio account Cloud Protect.
- **Password:** digitare la password utilizzata per autenticarsi al proprio account Cloud Protect.
- **Registrati ora:** se non si dispone di un account Cloud Protect, fare clic su questo pulsante e seguire le istruzioni a schermo per diventare un utente registrato. È necessario essere utenti registrati per poter accedere al catalogo completo di Shavlik Patch.
- **Verifica:** se si desidera testare la propria capacità di connettersi all'account Cloud Protect mediante le credenziali fornite, fare clic su **Verifica**. Se non è possibile connettersi al proprio account non si potrà accedere al catalogo completo di Shavlik Patch.

- **Comunicami la disponibilità di revisioni ai metadati:** se diventano disponibili nuovi metadati per gli aggiornamenti precedentemente pubblicati, verrà visualizzata una finestra di dialogo che fornisce l'opzione di rivedere immediatamente gli aggiornamenti a WSUS o di ignorare i nuovi metadati.

Shavlik Patch ricercherà revisioni ai metadati ogni volta in cui verrà scaricata una nuova copia del catalogo. In gran parte dei casi si raccomanda di pubblicare le revisioni.

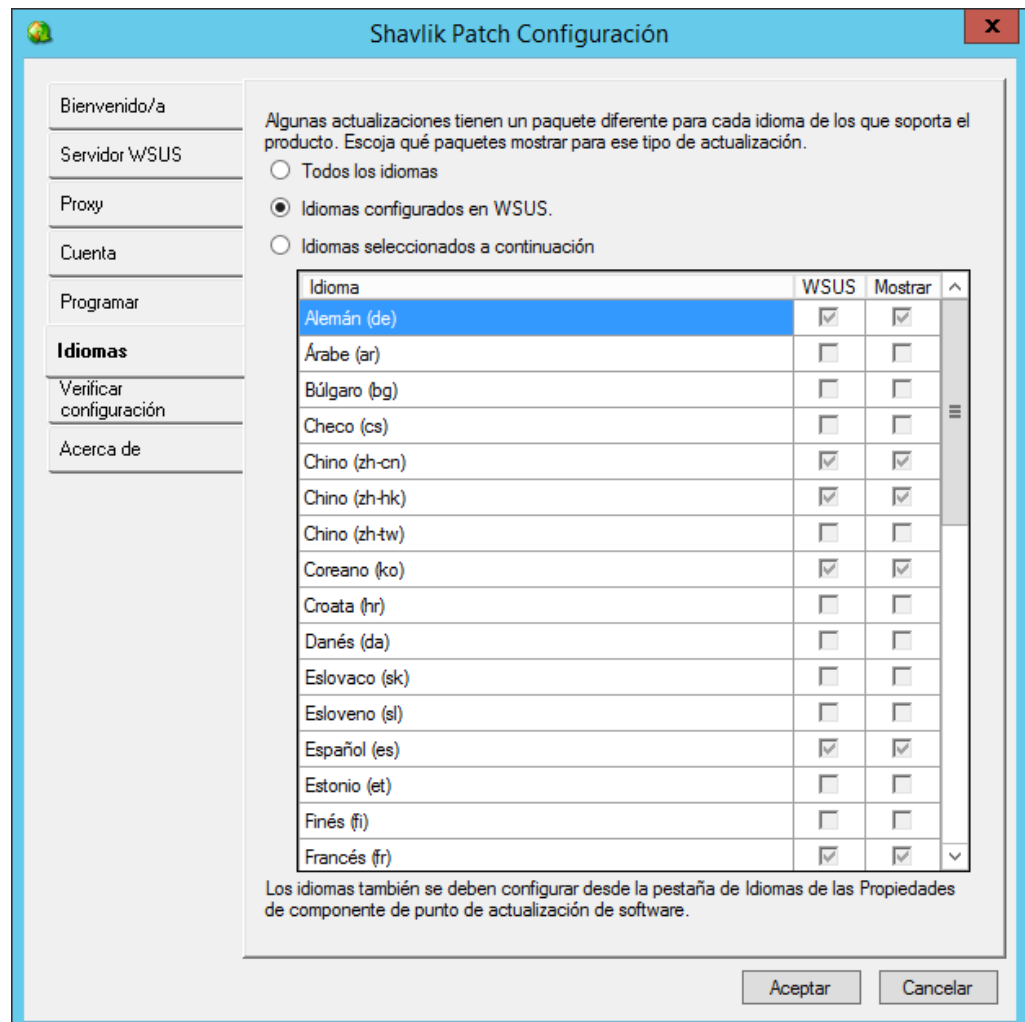
Se si spunta la casella di controllo **Ricorda la mia scelta e non richiedere più** e si fa clic su **Sì**, l'opzione metadati sulla scheda **Account** passerà a **Aggiorna metadati WSUS senza richiederlo**.

Se si spunta la casella di controllo **Ricorda la mia scelta e non richiedere più** e si fa clic su **No**, l'opzione metadati sulla scheda **Account** passerà a **Non richiedermelo e non aggiornare WSUS**.

- **Aggiorna metadati WSUS senza richiederlo:** aggiorna automaticamente gli aggiornamenti pubblicati con i metadati rivisti senza darne notifica.
- **Non richiedermelo e non aggiornare WSUS:** non viene intrapresa alcuna azione quanto i metadati rivisti risultano disponibili. È possibile utilizzare il filtro **\*Metadati rivisti** per determinare quando risultano disponibili revisioni dei metadati.

## Scheda Lingue

Spesso, un unico aggiornamento potrebbe essere applicato a qualsiasi versione in lingua di un prodotto. Tuttavia, alcuni aggiornamenti presentano un pacchetto di aggiornamento diverso per ciascuna lingua supportata dal prodotto. La scheda **Lingue** consente di scegliere le lingue a cui si è interessati per tali aggiornamenti per lingue specifiche. Le lingue scelte controlleranno quali versioni in lingua verranno visualizzate nella griglia Shavlik Patch.



- **Tutte le lingue:** Shavlik Patch visualizzerà tutti i pacchetti delle lingue disponibili per ciascun aggiornamento.
- **Lingue configurate in WSUS:** Shavlik Patch visualizzerà solo i pacchetti per le lingue attualmente configurate per il download sul server WSUS. Si tratta dell'opzione predefinita. (Per esaminare o modificare le impostazioni delle lingue WSUS, avviare Servizi di aggiornamento sul server WSUS, fare clic su

**Opzioni**, quindi su **Aggiorna file e lingue**, infine selezionare la scheda **Aggiorna lingue**.)

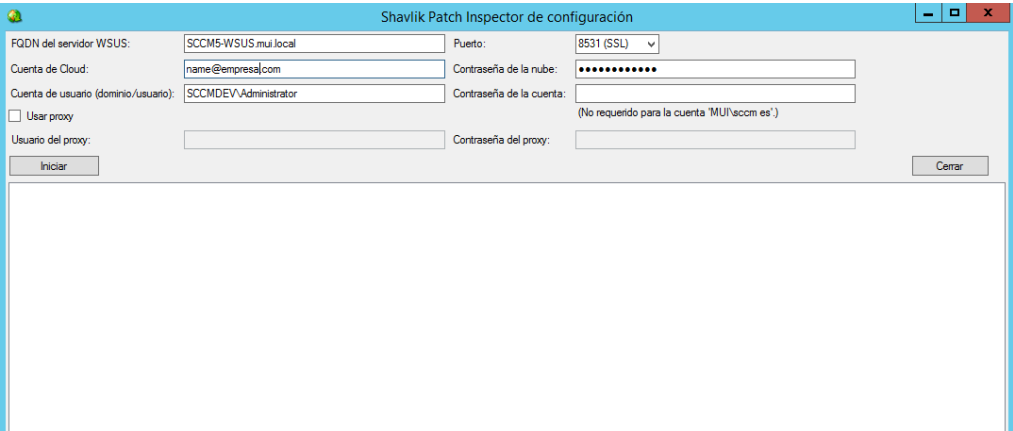
- **Lingue selezionate in basso:** Shavlik Patch visualizzerà solo i pacchetti per le lingue selezionate nella tabella. È necessario selezionare almeno una lingua.
  - **Colonna WSUS:** indica se la lingua è attualmente configurata sul proprio server WSUS. Non è possibile modificare alcuna casella di controllo in questa colonna.
  - **Colonna Visualizza:** spuntare la casella di controllo per ciascuna lingua che si desidera visualizzare nella griglia **Shavlik Patch**. È possibile selezionare una lingua anche se non è al momento configurata in WSUS.

---

## Scheda Verifica configurazione

Questa scheda viene utilizzata per avviare il Controllo configurazione. Questa utilità viene eseguita in genere una volta immediatamente dopo la prima installazione di Shavlik Patch.

Controllo configurazione viene utilizzato per determinare se si rispettano tutti i requisiti per l'uso di Shavlik Patch. È possibile eseguire Controllo configurazione facendo clic sul pulsante **Avvia controllo configurazione** sulla scheda **Verifica configurazione**. È inoltre possibile eseguirlo dalla linea di comando: C:\Program Files (x86)\Microsoft Configuration Manager\AdminConsole\bin\ST.SCCM.ConfigurationChecker.exe. È necessario eseguire Controllo configurazione in presenza di tutti i privilegi di Amministratore, tuttavia è possibile utilizzarlo per valutare account che non dispongono di tutti i privilegi di Amministratore.



Gran parte delle informazioni presenti su questa finestra di dialogo verrà pre-popolata per l'utente, ma è comunque modificabile.

- **FQDN server WSUS:** digitare il nome di dominio completo del proprio server WSUS.
- **Porta:** selezionare la porta utilizzata per accedere al server WSUS.

- **Account Cloud:** digitare il nome utente Cloud Protect.
- **Password Cloud:** digitare la password Cloud Protect.
- **Account utente (dominio/utente):** digitare il dominio e il nome utente per l'account che si desidera valutare.
- **Password account:** digitare la password associata all'account utente. Questo campo può essere lasciato vuoto se si sta valutando l'account in uso per l'esecuzione di questo strumento.
- **Usa proxy:** se attivato, indica la richiesta di credenziali del server proxy al fine di eseguire il test Controllo configurazione. Se si rimuove il segno di spunta dalla casella di controllo dopo aver specificato le credenziali, queste verranno salvate ma non utilizzate. Questa casella replicherà inizialmente quanto configurato sulla scheda **Proxy**, tuttavia potrà essere temporaneamente sovrascritta qui.
- **Nome utente proxy:** digitare il nome utente per un account sul server proxy. Questa casella verrà popolata automaticamente con il nome utente fornito sulla scheda **Proxy**, tuttavia può essere sovrascritta. Può essere necessario specificare un dominio come parte del nome utente (ad esempio: miodominio\mio.nome).
- **Password proxy:** digitare la password per l'account server proxy.

L'utilità controlla quanto segue:

- Capacità di connettersi al server WSUS utilizzando un nome di dominio e un numero di porta completi.
- Capacità di connettersi a Cloud Protect utilizzando un nome utente e una password
- Capacità di recuperare il catalogo Shavlik Patch
- L'account utente presenta i privilegi **Accedi come processo batch**
- L'account utente è un membro del gruppo **Amministratori** e del gruppo **Amministratori WSUS** sul server WSUS
- Il certificato di firma WSUS è contenuto negli archivi Fonti attendibili e Entità di pubblicazione attendibili ed è corrente (non scaduto)

In caso di fallimento di un qualsiasi test, correggere il problema prima di utilizzare Shavlik Patch.

---

## *Scheda Informazioni su*

La scheda **Informazioni su** visualizza le informazioni sulla versione del catalogo e del prodotto, inoltre fornisce notifiche nel caso in cui la versione in uso raggiunga il fine vita. Si tratta dell'ultima scheda visualizzata dalla procedura guidata di configurazione. Per salvare le proprie informazioni e uscire dalla procedura guidata, fare clic su **Fine**.

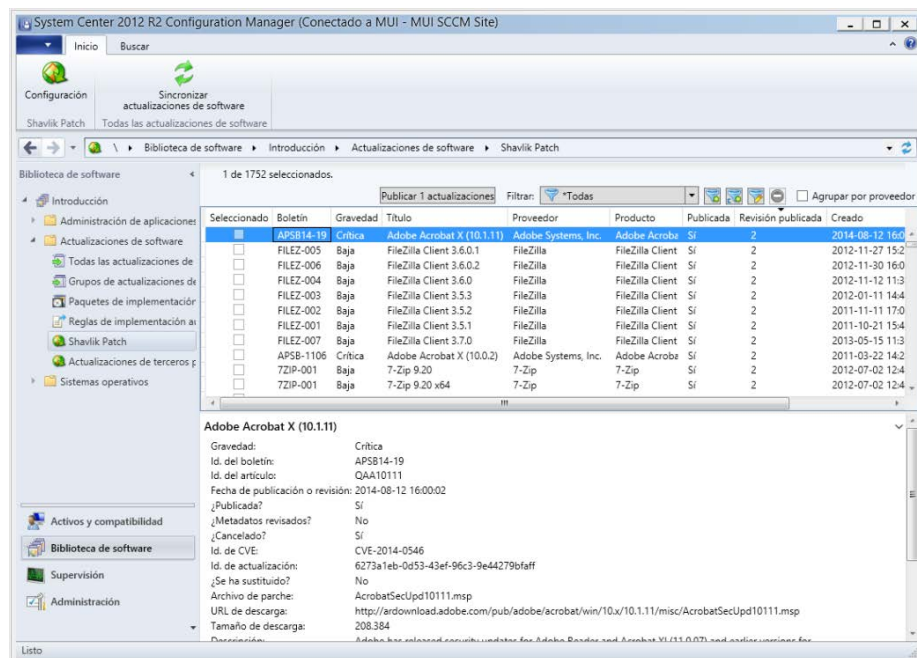
## Scheda Pianifica

La scheda **Pianifica** non è disponibile fino al completamento della procedura guidata di configurazione e al salvataggio delle impostazioni. La scheda è utilizzata per pubblicare aggiornamenti mediante un'attività di pianificazione ricorrente. Per ulteriori informazioni su questa scheda, consultare la sezione intitolata *Automatically Publishing Updates Using a Recurring Scheduled Task*.

## Integrazioni del componente aggiuntivo Shavlik Patch a Configuration Manager

L'installazione del componente aggiuntivo Shavlik Patch aggiunge due nuovi elementi di elenco alla cartella **Libreria software > Aggiornamenti software**. Aggiungerà inoltre un pulsante della barra degli strumenti **Impostazioni** alla scheda **Home** di Configuration Manager una volta selezionato uno dei due nuovi elementi di elenco.

- **Shavlik Patch:** contiene tutti gli aggiornamenti disponibili nel catalogo di Shavlik Patch. Si utilizzerà tale elenco per individuare e pubblicare gli aggiornamenti. I filtri possono essere utilizzati per limitare gli aggiornamenti visualizzati; vedere *Using the Filters* per ulteriori informazioni.





- **Aggiornamenti di terze parti pubblicati:** contiene tutti gli aggiornamenti di terze parti pubblicati per WSUS. Gli aggiornamenti possono essere stati pubblicati mediante Shavlik Patch o un altro meccanismo. Si utilizzerà tale elenco per esaminare e gestire gli aggiornamenti. L'utilizzo più comune sarà far scadere gli aggiornamenti.

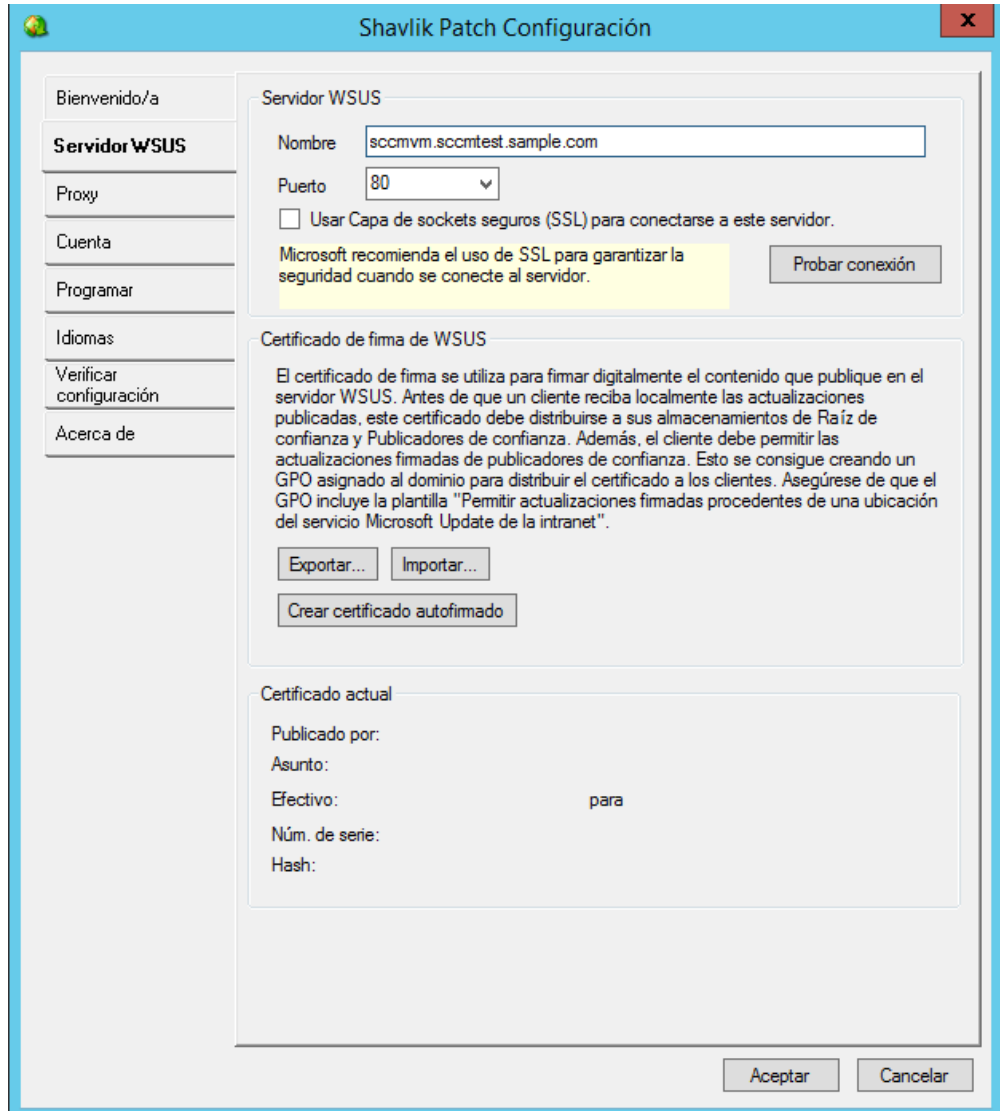
The screenshot displays the 'Actualizaciones de terceros publicadas' section in the System Center Configuration Manager console. The main area shows a table of updates with the following data:

Seleccionado	Boletín	Gravedad	Título	Proveedor	Producto	Fecha de publicación	Creado
<input type="checkbox"/>	FILEZ-008	Baja	FileZilla Client 3.7.0.1	FileZilla	FileZilla Client	2014-09-28 02:37:07	2013-05-15 11:41:
<input type="checkbox"/>	FILEZ-009	Baja	FileZilla Client 3.7.0.2	FileZilla	FileZilla Client	2014-09-28 02:37:20	2013-05-28 12:39:
<input type="checkbox"/>	FILEZ-010	Baja	FileZilla Client 3.7.1	FileZilla	FileZilla Client	2014-09-28 02:37:33	2013-06-19 13:11:
<input type="checkbox"/>	FILEZ-011	Baja	FileZilla Client 3.7.1.1	FileZilla	FileZilla Client	2014-09-28 02:37:45	2013-07-02 16:17:
<input checked="" type="checkbox"/>	FILEZ-012	Critica	FileZilla Client 3.7.2	FileZilla	FileZilla Client	2014-09-28 02:37:56	2013-08-09 14:26:
<input type="checkbox"/>	FILEZ-013	Critica	FileZilla Client 3.7.3	FileZilla	FileZilla Client	2014-09-28 02:38:08	2013-08-09 14:32:
<input type="checkbox"/>	FILEZ-014	Baja	FileZilla Client 3.7.4	FileZilla	FileZilla Client	2014-09-28 02:38:19	2014-02-19 12:28:
<input type="checkbox"/>	FILEZ-015	Baja	FileZilla Client 3.7.4.1	FileZilla	FileZilla Client	2014-09-28 02:38:29	2014-02-18 14:44:
<input type="checkbox"/>	FILEZ-016	Baja	FileZilla Client 3.8.0	FileZilla	FileZilla Client	2014-09-28 02:38:39	2014-04-02 12:10:
<input type="checkbox"/>	FILEZ-017	Critica	FileZilla Client 3.8.1	FileZilla	FileZilla Client	2014-09-28 02:38:49	2014-06-02 10:51:
<input type="checkbox"/>	FILEZ-018	Baja	FileZilla Client 3.9.0.1	FileZilla	FileZilla Client	2014-09-28 02:39:00	2014-07-22 09:42:

The detailed view for the selected update 'FileZilla Client 3.7.2' shows the following properties:

- Gravedad: Critica
- Id. del boletín: FILEZ-012
- Id. del artículo: QFILEZ372
- Fecha de publicación o revisión: 2013-08-09 14:26:42
- Fecha de publicación: 2014-09-28 02:37:56
- ¿Cancelado?: No
- Id. de actualización: 94405f74-d7e0-4ab4-9d8e-fa4d4342e422
- Aprobado: No
- Rechazado: No

- **Impostazioni:** questo pulsante della barra degli strumenti è disponibile sulla scheda **Home** quando viene selezionato **Shavlik Patch** o **Aggiornamenti di terze parti pubblicati**. Fare clic su questo pulsante se si desidera modificare le proprie impostazioni Shavlik Patch o pianificare un'attività di pubblicazione ricorrente.



**Suggerimento:** è inoltre possibile accedere a questa finestra di dialogo facendo clic con il pulsante destro del mouse sull'elemento di elenco **Shavlik Patch**.

## Informazioni contenute nella griglia

Le griglie **Shavlik Patch** e **Aggiornamenti di terze parti pubblicati** sono entrambe composte da due riquadri. Ognuno di essi visualizza informazioni univoche e fornisce funzionalità univoche.

- Il riquadro superiore visualizza tutti gli aggiornamenti per l'elemento di elenco selezionato. Questo riquadro contiene un gran numero di colonne che forniscono informazioni di alto livello su ciascun aggiornamento. È inoltre possibile selezionare gli aggiornamenti sui quali si desidera eseguire un'azione.
- Il riquadro inferiore visualizza informazioni dettagliate sull'aggiornamento selezionato nel riquadro superiore. Questo riquadro non è disponibile se viene selezionato più di un aggiornamento nel riquadro superiore.

Vi sono vari modi per personalizzare il modo in cui le informazioni vengono visualizzate all'interno di una griglia. È possibile:

- Applicare filtri per ricercare aggiornamenti specifici.
- Riordinare le colonne facendo clic e trascinando le intestazioni delle colonne in nuove posizioni.
- Fare clic all'interno dell'intestazione di una colonna e ordinare la colonna in ordine ascendente o discendente.
- Fare clic con il pulsante destro del mouse all'interno dell'intestazione di una colonna per ridimensionare le colonne e scegliere quali linee della griglia mostrare. È inoltre possibile scegliere quali colonne visualizzare all'interno della griglia.

La griglia di **Shavlik Patch** contiene una serie di colonne univoche che aiutano a identificare lo stato di ciascun aggiornamento.

- **Pubblicato:** indica se l'aggiornamento è stato pubblicato su WSUS.
- **Revisione pubblicata:** questo numero viene incrementato ogni volta in cui viene pubblicata una revisione per tale aggiornamento. Tutti gli aggiornamenti pubblicati avranno un numero superiore a zero.
- **Rivisto:** indica se l'aggiornamento è una revisione per un aggiornamento precedentemente pubblicato. In tal caso, la casella di controllo nella colonna **Selezionato** sarà attivata. La pubblicazione di tale aggiornamento creerà una nuova revisione e incrementerà il numero **Revisione pubblicata**.

Un aggiornamento della revisione altera solo i metadati e non il pacchetto di aggiornamento. Una revisione viene pubblicata sul catalogo di Shavlik Patch ogni volta in cui uno qualsiasi dei seguenti elementi necessita di un aggiornamento:

- La logica di rilevamento che determina se una patch si applica a un sistema e se è già stata installata
- Qualsiasi testo relativo all'aggiornamento

- **Lingue:** identifica le varie versioni in lingua disponibili per ciascun aggiornamento. È possibile limitare le lingue visualizzate utilizzando la scheda **Lingue** della finestra di dialogo **Impostazioni Shavlik Patch**. Se l'immissione nella colonna **Lingue** è vuota, ciò significa che l'aggiornamento si applica a tutte le lingue supportate dal prodotto.
- **È sostituito:** indica se l'aggiornamento è stato sostituito da un altro aggiornamento. Un aggiornamento sostituito non rappresenta la versione più aggiornata disponibile. Per visualizzare la catena di sostituzione per un aggiornamento, selezionarlo in modo da visualizzare le informazioni sulla sostituzione nel riquadro inferiore. Il filtro predefinito, **\*Più recenti non pubblicati**, non visualizzerà alcun aggiornamento sostituito che non sia stato già pubblicato. Per visualizzare tutti gli aggiornamenti, inclusi quelli sostituiti, selezionare il filtro denominato **\*Tutti**.

---

## Mostra XML

È possibile fare clic con il pulsante destro del mouse su qualsiasi aggiornamento nella griglia per mostrare l'XML che definisce l'aggiornamento. È possibile visualizzare l'XML così come appare nel catalogo Shavlik Patch o così come appare nel suo stato pubblicato sui WSUS (per gli aggiornamenti pubblicati). Ciò è da intendersi come strumento di debug e non come una soluzione che si utilizzerà frequentemente.

## Utilizzo dei filtri.

Le informazioni contenute nell'elenco **Shavlik Patch** e nell'elenco **Aggiornamenti di terze parti pubblicati** possono essere filtrate per ricercare aggiornamenti specifici. È inoltre possibile utilizzare un filtro per la pianificazione di un'attività ricorrente.

---

### *Filtri predefiniti*

I filtri predefiniti sono identificati da un asterisco iniziale. I filtri predefiniti non possono essere modificati né eliminati. I filtri predefiniti includono i seguenti:

#### **Elenco di Shavlik Patch**

- **\*Tutti:** vengono visualizzati tutti gli aggiornamenti.
- **\*Più recenti non pubblicati:** vengono visualizzati solo gli aggiornamenti non sostituiti e non pubblicati su WSUS. Si tratta del filtro predefinito.
- **\*Non pubblicati:** vengono visualizzati solo gli aggiornamenti non pubblicati su WSUS.
- **\*Pubblicati:** vengono visualizzati solo gli aggiornamenti pubblicati su WSUS.
- **\*Metadati rivisti:** vengono visualizzati solo gli aggiornamenti visualizzati su WSUS e che presentano revisioni di metadati nel catalogo corrente. Una nuova pubblicazione di tali aggiornamenti aggiornerà i metadati in WSUS.
- **\*Selezionati:** vengono visualizzati solo gli aggiornamenti selezionati nella griglia. È possibile utilizzare questo filtro per verificare le proprie selezioni prima di pubblicare aggiornamenti in WSUS.

**Nota:** per gli aggiornamenti che presentano pacchetti diversi per ciascuna lingua, viene impostato nella griglia Shavlik Patch un filtro lingua implicito. Gli unici aggiornamenti visualizzati saranno quelli che si applicano a tutte le lingue (dove la colonna **Lingue** è vuota) e dove **Lingue** include almeno una delle lingue selezionate sulla finestra di dialogo **Impostazioni**.

#### **Aggiornamenti di terze parti pubblicati**

- **\*Tutti:** vengono visualizzati tutti gli aggiornamenti.
- **\*Selezionati:** vengono visualizzati solo gli aggiornamenti selezionati nella griglia.

---

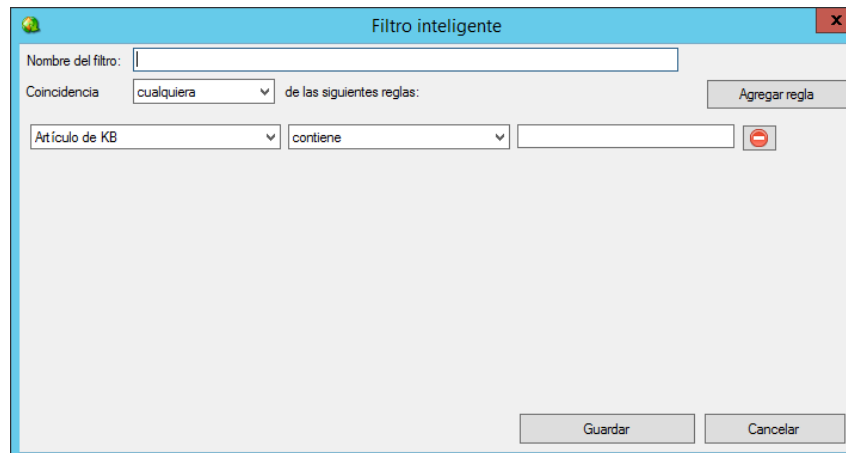
## Filtri personalizzati

È possibile definire i propri filtri personalizzati. Lo strumento SmartFilter consente di specificare esattamente quali aggiornamenti verranno visualizzati. Ciascun filtro personalizzato è composto da una o più regole. È possibile definire tutte le regole desiderate all'interno di un filtro.

Per creare un nuovo filtro:

1. Fare clic sull'icona Nuovo filtro ()

Verrà visualizzata la finestra di dialogo **SmartFilter**.



2. Digitare un nome per il filtro.
3. Specificare quali regole devono essere rispettate all'interno del filtro.
  - **Tutti:** verranno visualizzati solo gli aggiornamenti corrispondenti a tutte le regole del filtro
  - **Qualsiasi:** verranno visualizzati gli aggiornamenti corrispondenti ad almeno una delle regole del filtro
4. Definire una o più regole.

Per definire una regola, selezionare un'opzione in ciascuna delle prime due caselle logiche, quindi digitare il criterio nella terza casella. Fare clic su **Aggiungi regola** per aggiungere un'altra regola.


**Nota:** se si definisce una regola che non ha senso (ad esempio: "Bollettino inferiore a 3"), la regola verrà ignorata.

5. Fare clic su **Salva**.

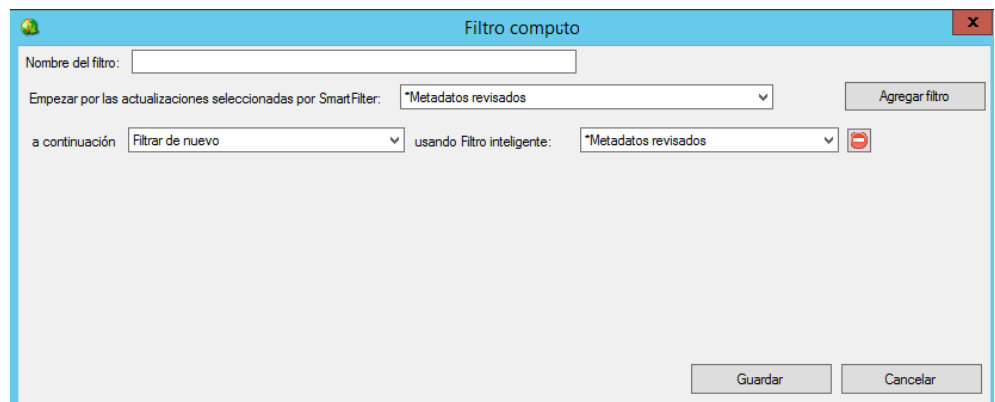
## Filtri composti

Shavlik Patch consente di definire filtri composti. Un filtro composto si compone di due o più filtri collegati ed eseguiti in serie. Tale funzione avanzata di filtro consente di restringere o espandere ripetutamente la ricerca degli aggiornamenti all'interno di una griglia eseguendo automaticamente due o più filtri consecutivamente. Ciò consente di eseguire ricerche che coinvolgono sia la logica **or** sia la logica **and**.

Per creare un nuovo filtro composto:

1. Fare clic sull'icona Nuovo Filtro composto ().

Verrà visualizzata la finestra di dialogo **Filtro composto**.



2. Digitare un nome per il filtro composto.
3. Scegliere un filtro iniziale.
4. Aggiungere uno o più livelli di filtraggio.

Per definire un livello, scegliere un'azione (**Aggiungi**, **Rimuovi** o **Filtra ancora**), quindi il filtro aggiuntivo che si desidera applicare. Fare clic su **Aggiungi filtro** per aggiungere un altro livello.

5. Fare clic su **Salva**.

## COME PUBBLICARE AGGIORNAMENTI

### Publicazione manuale di aggiornamenti di terze parti

È possibile pubblicare manualmente uno o più aggiornamenti di terze parti. Gli aggiornamenti possono essere pubblicati immediatamente o pianificati per la pubblicazione futura. Per pianificare la pubblicazione viene utilizzata l'Utilità di pianificazione Microsoft. La pubblicazione viene sempre eseguita come un'attività separata, tuttavia può essere monitorata durante l'esecuzione.

1. All'interno dell'area di lavoro **Libreria software** di Configuration Manager, espandere la cartella **Aggiornamenti software** e fare clic su **Shavlik Patch**.
2. Spuntare la casella di controllo **Selezionato** per ciascun aggiornamento che si desidera pubblicare.

La casella di controllo **Selezionato** verrà disattivata se la revisione più recente dell'aggiornamento è già stata pubblicata e se è stata recentemente pianificata per la pubblicazione.

Per individuare gli aggiornamenti desiderati è possibile:

- Usare un filtro
  - Usare la casella di controllo **Raggruppa per fornitore**.
  - Ordinare le colonne facendo clic nelle intestazioni delle colonne
3. Fare clic su **Pubblica # aggiornamenti** (in cui # rappresenta il numero di aggiornamenti selezionati).

Verrà visualizzata la finestra di dialogo **Pubblica aggiornamenti selezionati**.

Publicar las actualizaciones seleccionadas

Ahora

Una vez: viernes, 10 de octubre de 2014 13:56:34

A la hora programada:

Aceptar todas las actualizaciones de metadatos del catálogo

Sincronizar después de publicar las actualizaciones seleccionadas

Programar la tarea para que se ejecute como

Usuario conectado  Usuario diferente

Usuario: MUI\scm es

Contraseña:

Si es necesario autenticar el proxy, se utilizarán las credenciales de la configuración del proxy.

[Es posible que algunas de las actualizaciones seleccionadas no se sincronicen. Haga clic para más información.](#)

Aceptar Cancelar



## 4. Specificare come e quando si desiderano pubblicare gli aggiornamenti.

- **Ora:** il processo di pubblicazione inizierà non appena si fa clic su **OK**.
- **Una volta:** pianificare l'esecuzione futura del processo di pubblicazione.
- **Accetta tutti gli aggiornamenti ai metadati nel catalogo:** se si desidera aggiornare automaticamente WSUS a qualsiasi revisione di metadati disponibile per gli aggiornamenti precedentemente pubblicati, attivare questa casella di controllo.
- **Sincronizza dopo la pubblicazione degli aggiornamenti selezionati:** se si desidera che Configuration Manager si sincronizzi automaticamente con il database WSUS all'interno di questa attività, attivare questa casella di controllo. Ciò causerà l'esecuzione di una sincronizzazione incrementale. Se non si attiva questa casella di controllo, gli aggiornamenti pubblicati non saranno disponibili per la distribuzione fino all'esecuzione del processo di sincronizzazione regolarmente pianificato. La sincronizzazione può anche essere avviata selezionando la scheda **Home** e facendo clic su **Sincronizza aggiornamenti software**.
- **Utente registrato:** se attivato, specifica che si utilizzeranno le credenziali dell'utente correntemente registrato per aggiungere l'attività pubblicata all'Utilità di pianificazione Microsoft. La casella **Utente** viene popolata automaticamente, pertanto basterà digitare la password dell'account.
- **Utente diverso:** Se attivato, specifica che si desidera utilizzare un account utente diverso quando si aggiunge l'attività di pubblicazione all'Utilità di pianificazione Microsoft. Ad esempio, è possibile specificare un account di servizio la cui password non scade.

L'account deve:

- disporre dei diritti **Accedi come processo batch**
- essere membro del gruppo di amministratori WSUS sul server WSUS
- essere membro del gruppo di amministratori locali sul server WSUS se il server WSUS è remoto

Quando si specifica un utente diverso, è necessario indicare se siano richieste le credenziali per autenticarsi a un server proxy.

- **Autenticazione proxy richiesta – utilizzare tali credenziali:** se attivato, indica la necessità di immettere le credenziali del server proxy quando si utilizza l'account utente. Se si sceglie **Come sopra**, le credenziali account utente verranno utilizzate come credenziali proxy. Se si sceglie **Credenziali sotto**, è possibile fornire un set separato di credenziali proxy.
- **Nome utente:** digitare il nome utente per un account sul server proxy. Può essere necessario specificare un dominio come parte del nome utente (ad esempio: miodominio\mio.nome).
- **Password:** digitare la password per l'account server proxy.
- **Verifica password:** digitare nuovamente la stessa password.

5. Fare clic su **OK**.

Verrà visualizzata la finestra di dialogo **Avviso**.

6. Durante il processo di pubblicazione, lo stato della colonna **Publicato** mostrerà **Pianificato**.
7. Una volta pubblicato correttamente l'aggiornamento, lo stato della colonna **Publicato** passa a **Si** al prossimo aggiornamento della griglia.

Notare che la casella di controllo nella colonna **Selezionato** verrà disattivata se è stata pubblicata la revisione più recente di un aggiornamento.

È possibile ordinare la colonna **Publicato** per visualizzare l'elenco di aggiornamenti pubblicati, oppure è possibile utilizzare il filtro **\*Pubblicati**.

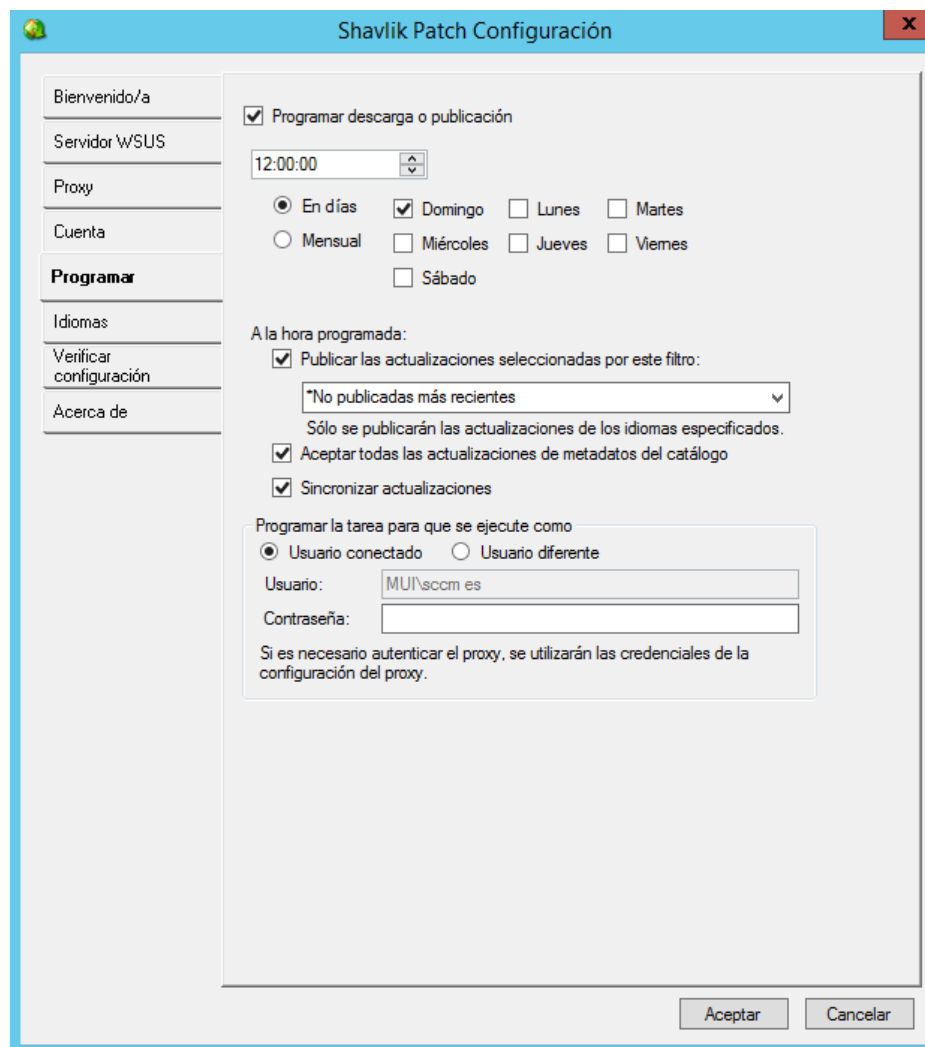
## **Pubblicazione automatica degli aggiornamenti mediante un'attività pianificata ricorrente**

---

È possibile pubblicare automaticamente gli aggiornamenti su base ricorrente creando un'attività pianificata. È possibile disporre di un'unica attività ricorrente pianificata alla volta.

1. All'interno dell'area di lavoro **Libreria software** di Configuration Manager, espandere la cartella **Aggiornamenti software** e fare clic su **Shavlik Patch**.
2. Sulla scheda **Home**, fare clic su **Impostazioni** (oppure fare clic con il pulsante destro del mouse su Shavlik Patch e fare clic su **Impostazioni**).

Verrà visualizzata la finestra di dialogo **Impostazioni Shavlik Patch**.



3. Sulla scheda **Pianifica**, specificare quando eseguire l'attività pianificata e quali azioni sono richieste.

- **Pianifica download e/o pubblicazione:** specificare quando si desidera che venga eseguita l'attività ricorrente.
- **Pubblica i pacchetti selezionati mediante questo filtro:** consente di specificare quali aggiornamenti si desidera pubblicare su base ricorrente. È possibile scegliere il filtro predefinito denominato **\*Ultimi non pubblicati** o qualsiasi filtro personalizzato.

**Esempio 1:** per pubblicare tutti gli aggiornamenti non precedentemente pubblicati e non sostituiti, selezionare il filtro **\*Ultimi non pubblicati**. Si tratta di un modo semplice per pubblicare automaticamente i nuovi aggiornamenti su base ricorrente.

**Esempio 2:** ipotizziamo di aver precedentemente creato un filtro personalizzato in grado di identificare tutti gli aggiornamenti critici non pubblicati per i prodotti utilizzati nella propria organizzazione. È sufficiente selezionare il filtro qui contenuto per pubblicare solo tali aggiornamenti su base regolare.

**Nota:** se un aggiornamento contiene svariati pacchetti per varie lingue, verranno pubblicate solo le versioni in lingua specificate sulla scheda **Lingue**.

- **Accetta tutti gli aggiornamenti ai metadati nel catalogo:** se si desidera aggiornare automaticamente WSUS a qualsiasi revisione di metadati disponibile per gli aggiornamenti precedentemente pubblicati, attivare questa casella di controllo.
- **Sincronizza aggiornamenti:** se si desidera che Configuration Manager si sincronizzi automaticamente con il database WSUS all'interno di questa attività, attivare questa casella di controllo. Ciò causerà l'esecuzione di una sincronizzazione incrementale. Se non si attiva questa casella di controllo, gli aggiornamenti pubblicati non saranno disponibili per la distribuzione fino all'esecuzione del processo di sincronizzazione regolarmente pianificato. La sincronizzazione può anche essere avviata selezionando la scheda **Home** e facendo clic su **Sincronizza aggiornamenti software**.
- **Utente registrato:** se attivato, specifica che si utilizzeranno le credenziali dell'utente correntemente registrato per aggiungere l'attività pubblicata all'Utilità di pianificazione Microsoft. La casella **Utente** viene popolata automaticamente, pertanto basterà digitare la password dell'account.
- **Utente diverso:** se attivato, specifica che si desidera utilizzare un account utente diverso quando si aggiunge l'attività di pubblicazione all'Utilità di pianificazione Microsoft. Ad esempio, è possibile specificare un account di servizio la cui password non scade.

L'account deve:

- disporre dei diritti **Accedi come processo batch**
- essere membro del gruppo di amministratori WSUS sul server WSUS
- essere membro del gruppo di amministratori locali sul server WSUS se il server WSUS è remoto

Quando si specifica un utente diverso, è necessario indicare se siano richieste le credenziali per autenticarsi a un server proxy.

- **Autenticazione proxy richiesta – utilizzare tali credenziali:** se attivato, indica la necessità di immettere le credenziali del server proxy quando si utilizza l'account utente. Se si sceglie **Come sopra**, le credenziali account utente verranno utilizzate come credenziali proxy. Se si sceglie **Credenziali sotto**, è possibile fornire un set separato di credenziali proxy.
- **Nome utente:** digitare il nome utente per un account sul server proxy. Può essere necessario specificare un dominio come parte del nome utente (ad esempio: miodominio\mio.nome).
- **Password:** digitare la password per l'account server proxy.
- **Verifica password:** digitare nuovamente la stessa password.

È possibile utilizzare la funzione **Pubblica automaticamente** di Shavlik Patch insieme alle regole di Distribuzione automatica in Configuration Manager per mantenere i client aggiornati con tutti i più recenti aggiornamenti di terze parti.

## Visualizzazione e gestione delle pubblicazioni pianificate

---

È possibile utilizzare l'Utilità di pianificazione Microsoft per visualizzare e gestire le proprie pubblicazioni pianificate. Per accedere alle attività pianificate di Shavlik Patch, selezionare **Start > Strumenti di amministrazione > Utilità di pianificazione > Libreria Utilità di pianificazione > Shavlik Patch**.

- Le attività singole possono essere eseguite, eliminate, disattivate o ripianificate utilizzando l'Utilità di pianificazione Microsoft.
- Se si modifica una pianificazione ricorrente di pubblicazione automatica mediante la finestra di dialogo **Impostazioni** di Shavlik Patch, l'attività verrà ripianificata automaticamente.
- Se si cancella la casella di controllo **Pianifica download e/o pubblicazione** nella finestra di dialogo **Impostazioni** e si fa clic su **OK**, l'attività ricorrente verrà eliminata dall'Utilità di pianificazione Microsoft.
- Al termine di un'attività di pubblicazione, l'attività continuerà a essere visualizzata nell'Utilità di pianificazione Microsoft per uno o due giorni.

## **COME SINCRONIZZARE GLI AGGIORNAMENTI PER I PRODOTTI DI TERZE PARTI**

---

È necessario configurare correttamente System Center Configuration Manager al fine di sincronizzare gli aggiornamenti per i prodotti di terze parti.

1. All'interno dell'area di lavoro **Amministrazione** di Configuration Manager, espandere la cartella **Configurazione siti** e fare clic su **Siti**.
2. Fare clic con il pulsante destro del mouse sul nome del sito e selezionare **Configura componenti sito > Software Update Point**.
3. Sulla finestra di dialogo **Proprietà componenti Software Update Point**, selezionare la scheda **Prodotti**.
4. Spuntare le caselle di controllo per tutti i prodotti di terze parti, quindi fare clic su **OK**.

Ciò specifica i prodotti per i quali gli aggiornamenti software vengono sincronizzati.

È necessario ripetere questo processo ogni volta in cui si pubblica un aggiornamento per un nuovo prodotto di terze parti.

## SCADENZA DEGLI AGGIORNAMENTI DI TERZE PARTI

---

È possibile far scadere gli aggiornamenti di terze parti resi non validi dal fornitore del prodotto o sostituiti da altri aggiornamenti. Non è possibile distribuire gli aggiornamenti software scaduti. Gli aggiornamenti impostati come scaduti possono quindi essere eliminati utilizzando lo strumento di pulizia di WSUS.

Per far scadere un aggiornamento:

1. All'interno dell'area di lavoro **Libreria software** di Configuration Manager, espandere la cartella **Aggiornamenti software** e fare clic su **Aggiornamenti di terze parti pubblicati**.
2. Selezionare gli aggiornamenti che si desidera far scadere.
3. Fare clic su **Fai scadere # aggiornamenti** (in cui # rappresenta il numero di aggiornamenti selezionati).

Per visualizzare gli aggiornamenti scaduti:

- All'interno dell'elenco **Aggiornamenti di terze parti pubblicati**, ordinare l'elenco usando la colonna **Scaduto**. Le caselle di controllo nella colonna **Selezionato** saranno disattivate.
- All'interno dell'elenco **Tutti gli aggiornamenti software**, dopo una sincronizzazione, gli aggiornamenti scaduti sono rappresentati dall'icona di scadenza (🕒).

## **INFORMAZIONI DI SUPPORTO**

---

### **Prodotti supportati**

---

Per un elenco completo dei prodotti supportati da Shavlik Patch, vedere:

<http://community.shavlik.com/docs/DOC-2285>

---

### **Assistenza tecnica**

Per assistenza tecnica su Shavlik Patch, fare riferimento a una delle seguenti opzioni di supporto:

- Scorrere la sezione Shavlik Patch della pagina della comunità Shavlik all'indirizzo: <http://community.shavlik.com>. Sarà necessario diventare un membro della comunità per ottenere pieno accesso a tutte le risorse disponibili.
  - Aprire una richiesta di supporto alla pagina <http://support.shavlik.com/CaseLogging.aspx>
  - Telefonare al supporto tecnico al numero (866) 407-5279
  - Visualizzare i tutorial video online alla pagina [www.shavlik.com/support/training-videos/patch](http://www.shavlik.com/support/training-videos/patch)
- 

### **Notifica fine vita**

Se la versione di Shavlik Patch che si sta utilizzando è vicina alla data di fine vita, il messaggio **Aggiornamento disponibile** verrà visualizzato all'avvio di Shavlik Patch. Il messaggio indicherà quando scadrà la versione e fornirà un collegamento per ottenere la versione più aggiornata. Non consentire mai alla propria versione del prodotto di raggiungere la data di fine vita, in quanto il catalogo aggiornamenti che contiene la logica di rilevamento e distribuzione non verrà più aggiornato.



## **APPENDICE A: CREAZIONE E DISTRIBUZIONE DI CERTIFICATI**

---

### **Panoramica**

Un certificato di firma codice è richiesto per l'utilizzo di Shavlik Patch con Configuration Manager e WSUS, al fine di pubblicare aggiornamenti di terze parti. In generale, è necessario:

1. Creare un certificato di firma codice.

A tal fine, è possibile utilizzare un'Autorità di certificazione (CA, Certificate Authority) o il proprio server WSUS.

2. (Condizionale) Se si utilizza una CA interna per creare il certificato di firma codice, è necessario importare il certificato in WSUS, operazione eseguibile utilizzando Shavlik Patch.

Se si utilizza WSUS per creare il certificato di firma codice, tale certificato verrà importato automaticamente in WSUS.

3. Esportare il certificato.
4. Distribuire il certificato di firma codice negli archivi appropriati di certificati su tutti i propri server WSUS, console SCCM remote e computer dei client.
  - Archivio certificati Autori attendibili
  - Archivio certificati Autorità di certificazione principale attendibili

Questa appendice fornisce dettagli su come completare ciascuna di queste attività.

### **Riferimento**

Per informazioni dettagliate sui certificati oltre quanto presentato in questa appendice, consultare i seguenti articoli.

- Per informazioni su come stabilire una relazione di trust per supportare le attività di patch di terze parti:  
[http://msdn.microsoft.com/en-us/library/bb902479\(v=vs.85\).aspx](http://msdn.microsoft.com/en-us/library/bb902479(v=vs.85).aspx)
- Per informazioni sul perché WSUS in Windows Server 2012 R2 non supporti più per impostazione predefinita la generazione di certificati di firma codice e per una soluzione al problema:  
<http://blogs.technet.com/b/wsus/archive/2013/08/15/wsus-no-longer-issues-self-signed-certificates.aspx>

**Nota:** Shavlik Patch richiamerà automaticamente tale soluzione se si sceglie di creare un certificato autofirmato mediante la finestra di dialogo **Impostazioni**.

## Requisiti dei certificati

---

I requisiti minimi del certificato di firma sono i seguenti:

- La chiave privata deve essere esportabile
- Le dimensioni della chiave devono essere pari a 2048 o superiori
- Deve trattarsi di un certificato di firma codice

## Creazione di un certificato di firma codice

**Nota:** è possibile ignorare questa sezione se si dispone già di un certificato di firma codice.

Sono disponibili due opzioni per la creazione di un certificato di firma codice:

- Utilizzare un certificato di firma codice creato mediante una CA interna
- Utilizzare l'interfaccia utente di Shavlik Patch per creare un certificato di firma codice autofirmato mediante WSUS

---

### *Creazione di un certificato di firma codice mediante una CA*

La creazione di un certificato da una CA attendibile offre una serie di vantaggi:

- Distribuzione: elimina la necessità di distribuire il certificato ad altri computer nello stesso dominio.
- Gestione: semplifica la gestione, dato che il certificato può essere gestito così come avviene con altri certificati nel proprio ambiente.

Seguire il processo normale per la creazione di un certificato dalla propria CA interna. Una volta creato il certificato, è necessario scriverlo sul server WSUS. A tal fine, utilizzare la funzione **Importa certificato** in Shavlik Patch. Consultare la sezione intitolata *Importazione di un certificato* per ulteriori dettagli.

---

### *Utilizzo di Shavlik Patch e WSUS per creare un certificato di firma codice*

**Nota:** il proprio account utente deve essere membro del gruppo Amministratori WSUS, al fine di creare un certificato di firma codice attraverso l'interfaccia Shavlik Patch.

Utilizzando l'interfaccia di Shavlik Patch, è possibile indicare a WSUS di creare un certificato di firma codice autofirmato per la propria impresa. La creazione di un certificato di firma codice è attivata per impostazione predefinita su WSUS prima di Windows Server 2012 R2.

**Importante!** Se si sta utilizzando WSUS su Windows Server 2012 R2, la capacità di creare certificati di firma codice autofirmati risulta deprecata e pertanto disattivata per impostazione predefinita. È comunque possibile ripristinare tale capacità ricorrendo alla soluzione descritta in questo articolo:

<http://blogs.technet.com/b/wsus/archive/2013/08/15/wsus-no-longer-issues-self-signed-certificates.aspx>

Se si sceglie di creare un certificato di firma codice in Shavlik Patch mediante un Software Update Point (server WSU) su Windows Server 2012 R2 o versione successiva, tale soluzione verrà applicata automaticamente.

Per creare un certificato di firma codice autofirmato mediante WSUS:

1. All'interno dell'area di lavoro **Libreria software** di Configuration Manager, espandere la cartella **Aggiornamenti software** e fare clic su **Shavlik Patch**.
2. Sulla scheda **Home** di Configuration Manager, fare clic su **Impostazioni**.
3. Sulla finestra di dialogo **Impostazioni di Shavlik Patch**, selezionare la scheda **Server WSUS**.
4. Fare clic su **Crea un certificato autofirmato**.

Se esiste già un certificato, apparirà la finestra di dialogo **Avvertenza**. non procedere a meno che non si sia certi di necessitare di un certificato diverso. Il messaggio di avvertenza indica cosa fare qualora sia necessario sostituire o eliminare un certificato esistente.

Facendo clic su **OK**, verrà visualizzata una seconda finestra di dialogo **Avvertenza**. La finestra di dialogo mostra i requisiti per il certificato che si sta per creare. Leggere le informazioni, quindi fare clic su **OK**.

Il nuovo certificato viene creato sul server WSUS e registrato con WSUS. I dettagli del certificato vengono visualizzati nell'area **Certificato corrente**.

Il certificato viene installato anche nei seguenti archivi di certificati sulla console Configuration Manager locale:

- Autorità di certificazione principale attendibili
- Autori attendibili

## Importazione di un certificato

Questa sezione si applica solo se si è creato un certificato di firma codice usando una CA interna. L'importazione del certificato scriverà il certificato nel server WSUS e negli archivi di certificati appropriati sul proprio computer. Non è necessario utilizzare il processo di importazione se si è utilizzato WSUS per creare un certificato di firma codice, dato che tale certificato è stato scritto automaticamente nelle posizioni appropriate.

**Nota:** al fine di importare un certificato è necessario disporre di una connessione sicura (SSL) al server WSUS. Ciò si ottiene in parte attivando la casella di controllo **Connessione sicura** nell'area **Server WSUS** della scheda **Server WSUS**. È inoltre necessario configurare il proprio IIS per l'utilizzo di SSL.

Per importare un certificato:

1. All'interno dell'area di lavoro **Libreria software** di Configuration Manager, espandere la cartella **Aggiornamenti software** e fare clic su **Shavlik Patch**.
2. Sulla scheda **Home** di Configuration Manager, fare clic su **Impostazioni**.
3. Sulla finestra di dialogo **Impostazioni di Shavlik Patch**, selezionare la scheda **Server WSUS**.
4. Fare clic su **Importa**.
5. Navigare fino al file di certificato e fare clic su **OK**.

Il file di certificato conterrà una copia della chiave privata e verrà identificato mediante l'estensione .PFX.

## Esporta certificato

---

Il processo di esportazione viene utilizzato per esportare il certificato utilizzato per firmare gli aggiornamenti pubblicati in una posizione accessibile sulla rete.

**Nota:** il processo di esportazione esporterà solo il certificato pubblico; la chiave privata NON viene esportata.

1. All'interno dell'area di lavoro **Libreria software** di Configuration Manager, espandere la cartella **Aggiornamenti software** e fare clic su **Shavlik Patch**.
2. Sulla scheda **Home** di Configuration Manager, fare clic su **Impostazioni**.
3. Sulla finestra di dialogo **Impostazioni di Shavlik Patch**, selezionare la scheda **Server WSUS**.
4. Fare clic su **Esporta**.
5. Specificare la posizione e il nome del file, quindi fare clic su **Salva**.

In genere il file ha l'estensione .CER.

Dopo l'esportazione del certificato lo si distribuirà a qualsiasi altro server WSUS e ai computer dei propri client. Ciò risulta necessario per consentire ai computer di ricevere aggiornamenti pubblicati localmente.

Il processo di distribuzione viene descritto nella sezione seguente.

---

## Distribuzione del certificato

È necessario distribuire il certificato di firma codice a tutti i server che ospitano le proprie console Configuration Manager e WSUS e a tutti i computer dei propri client. Gli archivi di certificati su cui viene copiato il certificato variano in base alla modalità di creazione del certificato di firma codice.

- Se il proprio certificato di firma codice è stato creato da WSUS (e pertanto rappresenta un certificato di firma codice autofirmato), sarà necessario copiare il certificato nelle seguenti posizioni su tutti i propri server WSUS, console SCCM remote e computer client.
  - Archivio certificati Autori attendibili
  - Archivio certificati Autorità di certificazione principale attendibili
- Se il certificato di firma codice è stato emesso da una CA la cui autorità di certificazione principale risulta già attendibile per i propri client, basterà copiare il certificato nell'archivio certificati Autori attendibili sul proprio WSUS e sui computer dei propri client.

---

## *Utilizzo del Criterio di gruppo per la distribuzione del certificato*

Un metodo comune per la distribuzione del certificato di firma codice ai propri server e/o computer dei propri client consiste nel ricorso al Criterio di gruppo. Per istruzioni generali su come eseguire tale attività, vedere il Punto 3 di questo articolo:

<http://blogs.technet.com/b/jasonlewis/archive/2011/07/12/system-center-updates-publisher-signing-certificate-requirements-amp-step-by-step-guide.aspx>

---

## *Utilizzo della MCC per la distribuzione manuale del certificato*

Un altro metodo di distribuzione del certificato di firma codice è rappresentato dall'utilizzo della MMC (Microsoft Management Console). Si tratta di un metodo semplice per la distribuzione del certificato a pochi computer in locale, ma può rivelarsi scomodo per distribuire il certificato a molti computer all'interno della propria organizzazione.

1. Sul computer di destinazione, avviare Microsoft Management Console (MMC).
2. Nell'archivio di certificati, fare clic con il pulsante destro del mouse su **Autori attendibili**, quindi selezionare **Tutte le attività > Importa**.
3. Sulla finestra di dialogo **Benvenuti nella procedura guidata di importazione certificati**, fare clic su **Avanti**.
4. Sulla finestra di dialogo **File da importare**, scorrere fino a individuare il proprio file di chiave pubblica, quindi fare clic su **Avanti**.
5. Sulla finestra di dialogo **Archivio certificati**, scegliere **Posiziona tutti i certificati nell'archivio seguente**, quindi fare clic su **Avanti**.
6. Sulla finestra di dialogo **Completamento della procedura guidata di importazione certificati**, fare clic su **Fine**.
7. Sulla finestra di dialogo di conferma, fare clic su **OK**.
8. (Condizionale) Se si è creato il certificato usando WSUS, ripetere i Punti 2 – 7, questa volta però selezionare **Autorità di certificazione principale attendibili** nel Punto 2.