

Shavlik Protect

Guia de Instalação e
Configuração



shavlik

Copyright

Copyright © 2009 – 2014 LANDESK Software, Inc. Todos os direitos reservados. Este produto está protegido por copyright e leis de propriedade intelectual nos Estados Unidos e em outros países, bem como pelos tratados internacionais.

Nenhuma parte deste documento pode ser reproduzido ou retransmitido em qualquer forma ou por qualquer meio eletrônico, mecânico ou outra forma, incluindo fotocópia e gravação para qualquer propósito diferente de uso pessoal do comprador sem permissão por escrito da LANDESK Software, Inc.

Marcas comerciais

LANDESK e Shavlik são marcas registradas ou marcas comerciais da LANDESK Software, Inc. nos Estados Unidos e outras jurisdições. Todas as outras marcas e nomes aqui mencionados podem ser marcas registradas de suas respectivas empresas.

Todas as outras marcas comerciais, nomes comerciais ou imagens mencionadas neste documento pertencem a seus respectivos proprietários.

Informações do documento e Histórico de impressão

Data	Versão	Descrição
Setembro de 2010	Shavlik NetChk Protect 7.6	Atualizar a marca do produto, remover o suporte para o Windows NT 4.0, eliminar a necessidade para criar STExec.
Março de 2011	Shavlik NetChk Protect 7.8	Requisitos do novo sistema (SQL Server 2008 R2 Express, .NET 4.0, VMware, Win XP SP3 para agentes), referência de manutenção do banco de dados, remover a importação de definição.
Outubro de 2011	VMware vCenter Protect 8.0	Atualizar a marca do produto, remover a referência para o Assistente de Configuração, atualizar os requisitos do sistema, adicionar informações de Proxy HTTP.
Setembro de 2012	VMware vCenter Protect 8.0.1	Atualizar o nome do produto, versão e informações de ativação; atualizar abrange os gráficos.
Maio de 2013	Shavlik Protect 9.0	Atualizações gerais para a versão 9.0.
Junho de 2013	Shavlik Protect 9.0, Patch 1	Atualizar as informações de ativação do manual.
Abril de 2014	Shavlik Protect 9.1	Atualizar os requisitos do sistema, atualizar os processos de instalação e ativação, adicionar informações de ajuda localizada.

Sumário

Bem-vindo ao Shavlik Protect.....	5
Gerenciamento de Patch.....	5
Inventário de Ativos.....	5
ITScripts.....	6
Antivírus e Antispyware.....	6
Gerenciamento de energia.....	7
Edições do programa.....	7
Shavlik Protect, Edição Completa.....	7
Shavlik Protect, Edição de Teste.....	7
Shavlik Protect, Edição do Governo.....	7
Requisitos do Sistema.....	8
Console.....	8
Clientes (sem agentes).....	9
Clientes Executando Shavlik Protect Agente.....	11
Requisitos da Porta.....	12
Instalação.....	13
Requisitos da Conta do Usuário.....	13
Obtendo o Software.....	13
Instalando os Pré-requisitos.....	13
Instalação Automática.....	13
Instalação Manual.....	13
Notas de Pré-instalação do SQL Server.....	14
Executar uma Nova Instalação.....	15
Arquivos de Log de Instalação.....	21
Notas de Pós-instalação do HTTP Proxy.....	21
Notas de Pós-instalação do SQL Server.....	22
Configurando manualmente um SQL Server remoto para aceitar credenciais da conta da máquina.....	22
Permitindo Acesso à Outros Usuários ao Programa.....	24
Executando Manutenção Periódica no Banco de dados.....	25
Introdução.....	26
Iniciando Shavlik Protect.....	26
Ativando Shavlik Protect.....	26
Se Você Tem uma Conexão de Internet.....	27
Se Você Não Tem uma Conexão de Internet (Modo de Rede Desconectado).....	28
Se você está ativando de dentro de uma Rede Desconectada Segura.....	28
Seus Próximos Passos.....	29
Como Licenças são Rastreados.....	30

Esta página foi deixada em branco intencionalmente.

O documento é projetado para impressão duplex.

Bem-vindo ao Shavlik Protect

Bem-vindo ao Shavlik Protect, uma plataforma unificada de gerenciamento de TI usada para gerenciar e proteger máquinas baseadas na Microsoft. Shavlik Protect fornece uma interface centralizada e comum que você pode usar para executar várias funções essenciais de gestão de TI.

Gerenciamento de Patch

Shavlik Protect é a função de gerenciamento do patch líder do mercado que fornece a capacidade de analisar todas as máquinas baseadas no Windows e VMware ESXi hipervisores em sua rede e avalia o estado atual de patch dessas máquinas. Após uma análise executada você pode gerar relatórios que fornecem detalhes adicionais sobre a "saúde" do patch de cada máquina. Shavlik Protect pode então ser usado para facilmente e automaticamente trazer cada máquina atualizada. Você simplesmente instrui o programa a fazer o download e instalar os patches desejados para as máquinas de sua escolha. Você pode até mesmo determinar quando a implantação ocorrerá, e se ou quando cada máquina deverá ser reiniciada. Além disso, Shavlik Protect pode fornecer alertas de email que avisam quando os patches estão disponíveis e pode enviar email dos resultados de análises e outras informações que você deseja compartilhar com os usuários selecionados.

A função de gerenciamento de patch pode ser executada com ou sem agentes. Esta mistura única de tecnologias baseadas em sem agente e com agente oferece flexibilidade máxima, minimizando a sobrecarga de gerenciamento.

Inventário de Ativos

A função de inventário de ativos permite controlar o seu software, hardware e ativos virtuais. A função funciona com máquinas físicas e virtuais. Você pode executar análises para detectar e classificar o software e hardware contido em suas máquinas físicas e virtuais. Você pode também analisar para as propriedades de suas máquinas virtuais online e offline. Informações detalhadas sobre seu software, hardware e ativos virtuais estão disponíveis imediatamente após uma análise. Você também tem a capacidade de criar relatórios que podem ser usados para controlar seu inventário de ativos ao longo do tempo.

Assim como a função de gerenciamento de patch, a função de inventário de ativos pode ser executada com ou sem agentes.

Bem-vindo

ITScripts

Nota: Algumas funções do ITScripts estão apenas disponíveis com Shavlik Protect Advanced. Se você estiver usando Shavlik Protect Standard e deseja acesso completo a esta função, entrar em contato com seu representante de vendas para atualizar sua licença do Shavlik Protect.

A função ITScripts permite que você execute scripts PowerShell contra as máquinas e os grupos de máquina já definidas no Shavlik Protect. Com este recurso de script você pode:

- Acessar todos os scripts pré-definidos fornecidos por Shavlik
- Importar scripts personalizados
- Compartilhar seus scripts personalizados com a comunidade de ITScripts
- Executar scripts imediatamente
- Agendar a execução de script para ser executado em algum momento no futuro
- Executar scripts com ou sem os recursos de comunicação remota do Windows PowerShell
- Exibir os resultados de todos os scripts que foram iniciados do Shavlik Protect

Antivírus e Antispyware

Nota: Gerenciamento de Ameaça (antivírus e antispyware) está disponível apenas com Shavlik Protect Advanced. Se você estiver usando Shavlik Protect Standard e deseja acesso a esta função, entrar em contato com seu representante de vendas para atualizar sua licença do Shavlik Protect.

A função de gerenciamento de ameaças combina antivírus e antispyware em um único mecanismo, o que permite analisar e eliminar várias ameaças que possam existir em suas máquinas de rede baseados em Microsoft. Também oferece uma proteção poderosa contra ameaças abundantes e altamente complexas. Ele utiliza recursos mínimos do sistema e não irá afetar significativamente o desempenho de suas máquinas. É projetado para executar perfeitamente e discretamente, mantendo os pop-ups de notificação e avisos a um nível mínimo.

A função de gerenciamento de ameaça fornece duas formas de proteção de ameaça:

- **Proteção Ativa:** Um serviço em tempo real que é executado em máquinas de agente e monitores para alterações de definições de configuração específicas de segurança e valores que são frequentemente modificadas por programas de malware. Se detectar uma alteração ele responde imediatamente alterando a configuração para o valor original, protegendo a máquina contra os efeitos do malware.
- **Proteção Agendada:** Um serviço agendado que executa periodicamente em máquinas de agentes. Realiza análises e remediações de ameaça usando opções definidas por você, o administrador. Proteção agendada permite que você execute análises automaticamente e remover ameaças detectadas tão frequentemente quanto a cada hora.

A função de gerenciamento de ameaça opera num modo baseado em agente usando o recurso Shavlik Protect Agente. Isso permite que você obtenha tanto o gerenciamento de patch e proteção de antivírus em um único agente.

Gerenciamento de energia

Nota: Gerenciamento de energia está disponível apenas com Shavlik Protect Advanced. Se você estiver usando Shavlik Protect Standard e deseja acesso a esta função, entrar em contato com seu representante de vendas para atualizar sua licença do Shavlik Protect.

A função de gerenciamento de energia permite que você controle o estado de energia das máquinas em sua organização. Os motivos principais para usar o gerenciamento de energia são:

- Preparar suas máquinas para tarefas de manutenção
- Reduzir ruídos e consumo de energia
- Reduzir custos operacionais
- Prolongar vida de bateria

Você pode desligar, reiniciar ou despertar máquinas imediatamente ou em uma base programada. Quando você executar uma reinicialização agendada você também tem a capacidade de especificar o estado de energia para colocar as máquinas em: totalmente ligado, no modo de suspensão, ou no modo de hibernação. A função de gerenciamento de energia pode ser executada com ou sem agentes.

Edições do programa

Shavlik Protect está disponível em dois pacotes diferentes do produto.

- Shavlik Protect Standard: Esta é a oferta do produto básico que inclui gerenciamento de patch, inventário de ativos e um número limitado de scripts para gestão de TI.
- Shavlik Protect Advanced: Esta é a oferta do produto de recurso completo que inclui gerenciamento de patch, inventário de ativos, antivírus e antispymware, gerenciamento de energia, gerenciamento de configuração e recursos de ITScript completos.

Existem várias edições diferentes do Shavlik Protect. Cada edição oferece um nível diferente de recursos. Para determinar qual edição você está executando, selecione **Ajuda > Sobre Shavlik Protect** para visualizar os detalhes do programa.

Esta seção fornece uma sinópsse de cada edição disponível.

Shavlik Protect, Edição Completa

Esta é a edição completa do programa. Com Shavlik Protect você pode analisar por patches ausentes, implantar patches ausentes e visualizar os resultados dessas ações. Você também tem acesso a todos os outros recursos fornecidos pela sua licença do programa (Shavlik Protect Standard ou Shavlik Protect Advanced).

Shavlik Protect, Edição de Teste

Shavlik Protect está disponível em uma base experimental. Permite que você teste todas as capacidades do Shavlik Protect, mas apenas por 60 dias. Você também está limitado a 50 estações licenciadas. Quando a licença de avaliação expira o programa irá parar de atualizar os arquivos de dados XML e muitos dos recursos do programa não estará disponível.

Shavlik Protect, Edição do Governo

Quando você compra a Edição de Governo do Shavlik Protect você receberá uma chave de licença que permite que você use o Repórter de Alerta de Vulnerabilidade de Garantia das Informações (IAVA). Os arquivos específicos de IAVA são instalados automaticamente quando o Shavlik Protect Standard ou Shavlik Protect Advanced é instalado.

Requisitos do Sistema

Console

Restrições:

- Um sistema de arquivo NTFS é necessário na máquina de console
- Se você instalar o console em um controlador de domínio que usa autenticação de certificado LDAP, você pode precisar configurar o servidor para evitar problemas de conflito entre o certificado SSL e o certificado de programa Shavlik Protect. Não há nenhuma maneira fácil de configurar isso em um controlador de domínio baseado no Windows Server 2003 e esta combinação não é recomendada para uso como um console.
- Se você instalar o console em duas ou mais máquinas que compartilham um banco de dados, todas as máquinas do console devem ter identificadores de segurança exclusivo (SIDs) para evitar problemas de credenciais de usuário. Máquinas são susceptíveis de ter o mesmo SID, se você fizer uma cópia de uma máquina virtual ou se você cria uma imagem de um máquina.Windows 8.1 ou mais recente, excluindo Windows RT

Processador:

- Mínimo: Processador Dual Core de 2 GHz ou superior
- Recomendado: processador de 4 núcleos de 2 GHz ou superior (para 250 - 1000 licenças)
- Alto desempenho: processador de 8 núcleos de 2 GHz ou acima (para 1000+ licenças)

Memória:

- Mínimo: 2 GB de RAM
- Recomendado: 4 GB de RAM (para 250 – 1000 licença da estação)
- Alto desempenho: 8 GB de RAM (para 1000+ licenças)

Vídeo:

- Resolução de tela 1024 x 768 ou superior (1280 x 1024 recomendado)

Espaço em Disco:

- 100 MB para aplicativo
- 2 GB ou mais para repositório de patch

Sistema Operacional (um dos seguintes):

Nota: Shavlik Protect suporta as versões de 64 bits dos sistemas operacionais listados. As versões de 32 bits não são suportadas para o console.

- Windows Server 2012 Family R2, excluindo Servidor Núcleo
- Windows Server 2012 Family, excluindo Servidor Núcleo
- Windows Server 2008 Family R2 SP1 ou mais recente, excluindo Servidor Núcleo
- Windows 8,1 ou mais recente, excluindo Windows RT
- Windows 7 SP1 ou mais recente, Edição Professional, Enterprise ou Ultimate

Banco de dados:

- Utilizar o banco de dados do Microsoft SQL Server [SQL Server 2005 (Edição Completa ou Express) ou mais recente]. Se você não tiver acesso a um banco de dados SQL Server, a opção para instalar o SQL Server 2012 Express Edition SP1 será fornecida durante o processo de instalação do software de pré-requisito.
- Tamanho: 1,5 GB

Software de pré-requisito:

- Utilização de Microsoft SQL Server 2005 (Edição Completa ou Express) ou mais recente.
- Microsoft .NET Framework 4.5 ou mais recente.
Se estiver faltando este pré-requisito, Microsoft .NET Framework 4.5.1 será instalado durante o processo de atualização.
- Windows Management Framework 4.0 (contém o Windows PowerShell 4.0, que é necessário para o recurso de ITScripts)
Este pré-requisito não se aplica para Windows 8.1 e Windows Server 2012 R2 como PowerShell 4.0 já está incluído com esses sistemas operacionais.

Requisitos da conta do Windows:

- Para acessar todos os recursos do Shavlik Protect, você deve executar sob uma conta com privilégios de administrador

Requisitos de Configuração:

- Ao executar uma análise de ativos da máquina de console, o serviço de Instrumentação de Gerenciamento do Windows (WMI) deve estar habilitado bem como o protocolo permitido para a máquina. No Firewall do Windows, em máquinas do Windows XP/Windows 2003 o serviço é chamado de Administração Remota e em máquinas mais recentes do Windows, o serviço é chamado Instrumentação de Gerenciamento do Windows (WMI)/Administração Remota.

Clientes (sem agentes)

Sistemas Operacionais (versões de 32 e 64 bits de qualquer dos seguintes):

Nota: Máquinas de Windows 2000 devem conter o Internet Explorer 7.0 ou mais recente para receber as implantações de patch.

- Windows 2000 Professional
- Windows 2000 Server
- Windows 2000 Advanced Server
- Windows 2000 Datacenter Server
- Windows 2000 Small Business Server
- Windows XP Professional
- Windows XP Tablet PC Edition
- Windows XP Embedded
- Windows Server 2003, Enterprise Edition
- Windows Server 2003, Standard Edition
- Windows Server 2003, Web Edition
- Windows Server 2003 para Small Business Server
- Windows Server 2003, Datacenter Edition
- Windows Vista, Business Edition
- Windows Vista, Enterprise Edition
- Windows Vista, Ultimate Edition
- Windows 7, Professional Edition

Bem-vindo

- Windows 7, Enterprise Edition
- Windows 7, Ultimate Edition
- Windows Server 2008, Standard
- Windows Server 2008, Enterprise
- Windows Server 2008, Datacenter
- Windows Server 2008, Standard - Core
- Windows Server 2008, Enterprise - Core
- Windows Server 2008, Datacenter – Core
- Windows Server 2008 R2, Standard
- Windows Server 2008 R2, Enterprise
- Windows Server 2008 R2, Datacenter
- Windows Server 2008 R2, Standard - Core
- Windows Server 2008 R2, Enterprise - Core
- Windows Server 2008 R2, Datacenter - Core
- Windows 8
- Windows 8 Pro
- Windows 8 Enterprise
- Windows 8,1
- Windows 8,1 Enterprise
- Windows Server 2012, Foundation Edition
- Windows Server 2012, Essentials Edition
- Windows Server 2012, Standard Edition
- Windows Server 2012, Datacenter Edition
- Windows Server 2012 R2, Essentials Edition
- Windows Server 2012 R2, Standard Edition
- Windows Server 2012 R2, Datacenter Edition

Máquinas Virtuais (imagens virtuais offline criadas por qualquer um dos seguintes):

- VMware ESX 4.1 ou mais recente (Ferramentas de VMware são necessárias nas máquinas virtuais)
- VMware vCenter (formalmente VMware VirtualCenter) 4.1 ou mais recente (Ferramentas de VMware são necessárias nas máquinas virtuais)
- VMware Workstation 9.0 ou mais recente
- VMware Player

Requisitos de Configuração

- Serviço de Registro Remoto deve estar sendo executado
- Compartilhamento de arquivo simples deve estar desligado
- Serviço do Servidor deve estar sendo executado
- Portas de NetBIOS (TCP 139) ou Host Direto (TCP 445) devem estar acessíveis
- Ao implantar patches em Windows Vista ou sistemas operacionais posteriores, o tipo de inicialização do serviço Windows Update deve ser definido para **Manual** ou **Automático**.
- Conexões de Desktop Remota devem ser permitidos para o console fazer uma conexão RDP com a máquina alvo.
- Ao executar uma análise de ativos, o serviço de Instrumentação de Gerenciamento do Windows (WMI) deve estar habilitado bem como protocolo permitido para a máquina (porta TCP 135). No Firewall do Windows, em máquinas do Windows XP/Windows 2003 o serviço é chamado de Administração Remota e em máquinas mais recentes do Windows, o serviço é chamado Instrumentação de Gerenciamento do Windows (WMI)/Administração Remota.

Os produtos suportados (para programa de patch):

- Consulte <http://xml.shavlik.com/data/supportedproduct78.htm> para a lista atual

Espaço em Disco (para programa de patch):

- Espaço livre igual a cinco vezes o tamanho dos patches sendo implantados

Idiomas Suportados (para programa de patch):

- Árabe, Chinês (Simplificado), Chinês (Tradicional), Tcheco, Dinamarquês, Holandês, Inglês, Finlandês, Francês, Alemão, Grego, Hebraico, Húngaro, Italiano, Japonês, Coreano, Norueguês, Polonês, Português (Brasil), Português (Portugal), Russo, Espanhol, Sueco, Tailandês, Turco

Clientes Executando Shavlik Protect Agente

Nota: Um sistema de arquivo NTFS é necessário nas máquinas de agente.

Processador:

- 500 MHz ou CPU mais rápida

Memória:

- Mínimo: 256 MB de RAM
- Recomendado: 512 MB de RAM ou superior

Espaço em Disco:

- 30 MB para o cliente do Shavlik Protect Agente
- 500 MB ou mais para repositório de patch

Sistemas Operacionais (qualquer um dos seguintes exceto para edições home):

- Windows XP (64 bits = SP2 ou mais recente, 32 bits = SP3 ou mais recente)
- Windows Vista Family
- Windows 7 Family
- Windows 8 Family, excluindo Windows RT
- Windows Server 2003 Family SP3 ou mais recente
- Windows Server 2008 Family
- Windows Server 2008 Family R2
- Windows Server 2012 Family
- Windows Server 2012 Family R2

Software de pré-requisito

- MSXML 3.0 ou mais recente

Requisitos de Configuração

- Serviço da estação de trabalho deve estar sendo executado

Bem-vindo

Requisitos da Porta

Estes são os requisitos da porta padrão. Vários números de porta são configuráveis.

Portas de Entrada (Firewall NAT básico)										
	TCP 80	TCP 135	TCP 137-139 ou TCP 445 (Compartilhamento de arquivos do Windows/serviços de diretório)		TCP 443	TCP 3121	TCP 3122	TCP 4155	TCP 5120	TCP 5985
Sistema do Cliente		X (Para análises de ativos)	X	X				X (Para agentes de escuta)	X	X (Para protocolo de WinRM)
Sistema do Console						X	X			
Servidor de Distribuição	X		X	X	X					

Portas de Saída (Ambiente de Rede Altamente Restrita)							
	TCP 80	TCP 137-139 ou TCP 445 (Compartilhamento de arquivos do Windows/serviços de diretório)		TCP 443	TCP 3121	TCP 5120	UDP 9
Sistema do Cliente	X (Para agentes)	X	X	X (Para agentes de cloud)	X (Para agentes e Rastreador de Implantação)		
Sistema do Console	X	X	X	X (Para sincronização de cloud)		X	X (Para WoL e relatório de erros)

Instalação

Requisitos da Conta do Usuário

- O usuário executando uma nova instalação deve ser um membro da função db_owner para criar o banco de dados do SQL Server.
- Se você estiver instalando o programa em um novo console, mas vinculado a um banco de dados existente, a sua conta de usuário deve ter permissões de db_datareader, db_datawriter, STExec e STCatalogupdate. A maneira mais fácil de conceder essas permissões é adicionar o usuário para as funções de db_securityadmin e db_accessAdmin.

Obtendo o Software

Shavlik Protect está disponível para download do nosso centro de download baseado na Web: <http://www.shavlik.com/downloads.aspx>. O centro de download sempre tem a versão mais recente do Shavlik Protect que está disponível.

Instalando os Pré-requisitos

Instalação Automática

Os pré-requisitos podem ser instalados automaticamente durante a instalação do Shavlik Protect.

Instalação Manual

Se preferir fazer o download e instalar os pré-requisitos você mesmo, você pode fazê-lo usando os seguintes URLs. O seu sistema operacional já pode conter muitos pré-requisitos, portanto, instalar apenas os pré-requisitos que estão faltando.

SQL Server 2012 Express Edition SP1

Somente necessário se você já não tem uma edição completa do SQL Server.

<http://www.microsoft.com/sqlserver/pt/br/default.aspx>

.NET Framework 4.5.1

<http://www.microsoft.com/pt-br/download/details.aspx?id=40773>

<http://www.microsoft.com/pt-br/download/details.aspx?id=40779> (para ambientes desconectados)

Windows Management Framework 4.0

<http://www.microsoft.com/pt-br/download/details.aspx?id=40855>

Notas de Pré-instalação do SQL Server

Shavlik Protect irá armazenar todos os resultados de análise, implantação de patch e remediação de ameaça em um banco de dados do SQL Server. O backend do SQL Server permite a colaboração em tempo real e gerenciamento de conhecimento entre todos os indivíduos responsáveis pela execução de tarefas de gerenciamento de patch e gerenciamento de ameaça. Alguns dos benefícios para usar o banco de dados do SQL Server incluem:

- Alto desempenho ao analisar poucas ou muitas máquinas
- O armazenamento de dados em uma máquina remota
- A capacidade para múltiplos consoles do Shavlik Protect de compartilhar modelos, comentários, relatórios e resultados de análise

Antes de instalar Shavlik Protect por favor revise as seguintes notas de SQL Server:

- Microsoft SQL Server é necessário.
Se você não tem SQL Server, Microsoft SQL Server 2012 Express Edition SP1 será instalado para você na máquina do console pelo processo de instalação do Shavlik Protect. Se você estiver usando um sistema operacional mais antigo que não oferece suporte a SQL Server 2012, Microsoft SQL Server 2008 R2 Express Edition SP2 será instalado.
- Se você irá utilizar um Express Edition do Microsoft SQL Server, você deve considerar fazer o download e instalar o Microsoft SQL Server Management Studio Express. Este software é gratuito e pode ser usado para executar backups e gerenciar seu banco de dados.
- Instalação do SQL Express pode falhar se você tiver um SQL Native Client instalado anteriormente. É altamente recomendável que você desinstale o SQL Native Client usando **Adicionar ou Remover Programas** antes de executar o programa de instalação.
- Você deve ter acesso ao SQL Server especificado. O programa irá suportar a autenticação do Windows ou autenticação do SQL Server para acessar o SQL Server especificado. Embora o acesso administrativo não seja necessária, esta conta não precisa de permissões para criar e preencher o banco de dados do produto no SQL Server especificado. Além disso, os serviços de segundo plano da máquina do console de Shavlik Protect deve ser capaz de acessar o SQL Server. Todos os serviços de segundo plano executam usando a conta LocalSystem no console. Se você estiver usando Autenticação Integrada do Windows em um servidor remoto, certifique-se de usar a conta da máquina ao definir a conta de login do console no SQL Server.

Nota: Para fins de segurança, Shavlik recomenda o uso de autenticação do Windows sempre que possível. Para obter informações sobre como configurar um SQL Server remoto para aceitar as credenciais de autenticação do Windows do console de Shavlik Protect, consulte **SQL Server Post-Installation Notes**.

- Para criar o banco de dados, a conta do usuário que você especifica durante o processo de instalação deve ser atribuída a função de *db-criador*.
- Se você estiver usando o SQL Server em uma máquina remota, você deve configurar o servidor para permitir conexões remotas. Isso pode ser feito usando o SQL Server Configuration Manager.
- Se você deseja usar uma configuração de cluster para fins de redundância ele deve ser configurado antes da instalação. Você então referencia a instância de cluster virtual durante o processo de instalação. Configurações de cluster não são compatíveis com o SQL Server 2005 Express Edition, SQL Server 2008 R2 Express Edition ou SQL Server 2012 Express Edition.

Executar uma Nova Instalação

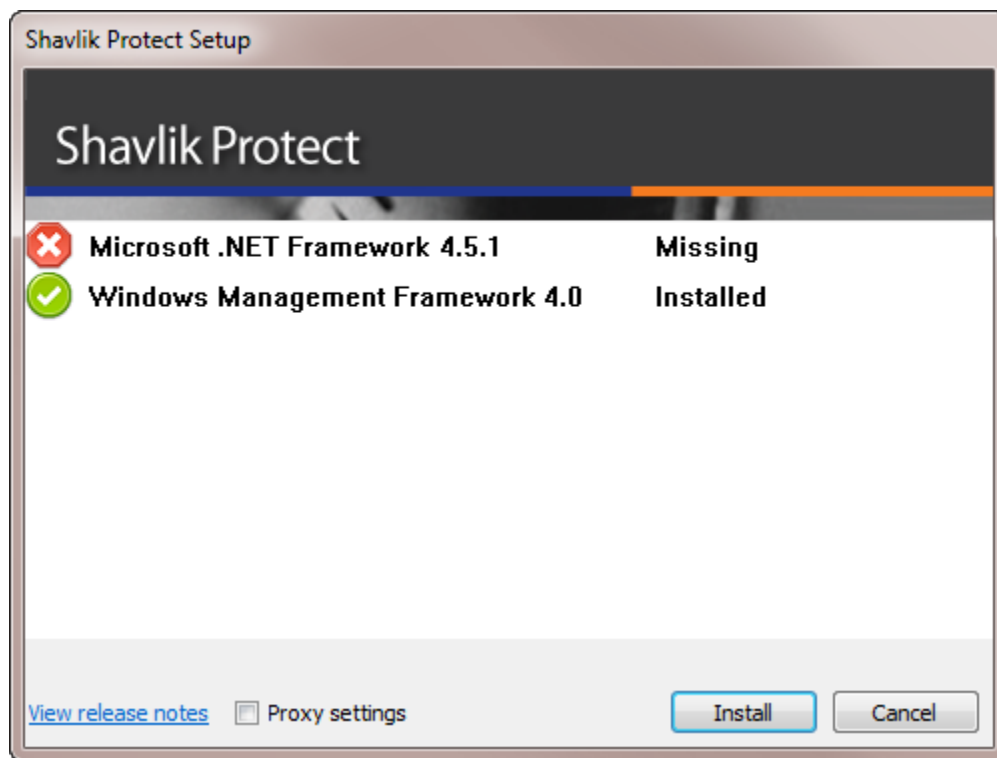
Importante! Se você estiver atualizando de uma versão anterior não execute este procedimento. Em vez disso, consulte a guia de atualização disponível no nosso site:

<http://www.shavlik.com/support/onlinehelp.aspx>

Nota: Se você estiver instalando em uma máquina desconectada e estão faltando qualquer dos softwares de pré-requisito, você deve fazer o download do software de um máquina conectada e então instalá-lo manualmente no console desconectado antes de iniciar o processo de instalação.

1. Inicie a instalação clicando duas vezes no arquivo executável do Shavlik Protect.

Se estão faltando qualquer dos pré-requisitos eles são exibidos no diálogo de **Configuração**. Se não estiver faltando quaisquer dos pré-requisito você irá ignorar o Passo 2 - Passo 4 e ir diretamente para o diálogo de **Boas-vindas** no Passo 5.



2. Se é necessário inserir um nome de usuário e senha cada vez que você iniciar o navegador e navegar na Internet, habilite a caixa de seleção **Configurações de proxy**, clique no link e digite as credenciais necessárias.

Pode ser necessário especificar um domínio como parte de seu nome de usuário (por exemplo: mydomain\my.name). Essas configurações podem ser modificadas mais tarde indo para **Ferramentas > Opções > Proxy**.

Também pode ser necessário modificar suas informações de proxy HTTP depois que a instalação for concluída. Consulte **Notas de Pós-instalação do HTTP Proxy** para obter detalhes.

Instalação

3. Clique no botão **Instalar** para instalar os pré-requisitos ausentes.

Alguns dos pré-requisitos exigem uma reinicialização depois de serem instalados. Neste caso o programa de instalação irá solicitar a reinicialização do sistema antes de continuar. O programa de instalação irá reiniciar automaticamente após a reinicialização.

4. (Condicional) Se estiver faltando qualquer pré-requisito que necessita de uma reinicialização, para continuar com a instalação após a reinicialização clique em **Instalar**.
5. Leia as informações no diálogo **Bem-vindo** e em seguida, clique em **Avançar**.

O acordo de licença será exibido. Você deve concordar com os termos do acordo de licença para instalar o programa.

6. Para continuar com a instalação clique em **Avançar**.

O diálogo **Pasta de Destino** será exibido.

7. Se você deseja alterar o local padrão do programa, clique no botão procurar e escolha um novo local.

Dica: Se você deseja um ícone de atalho a ser criado e colocado no seu desktop, habilitar a caixa de seleção **Criar um atalho no desktop**.

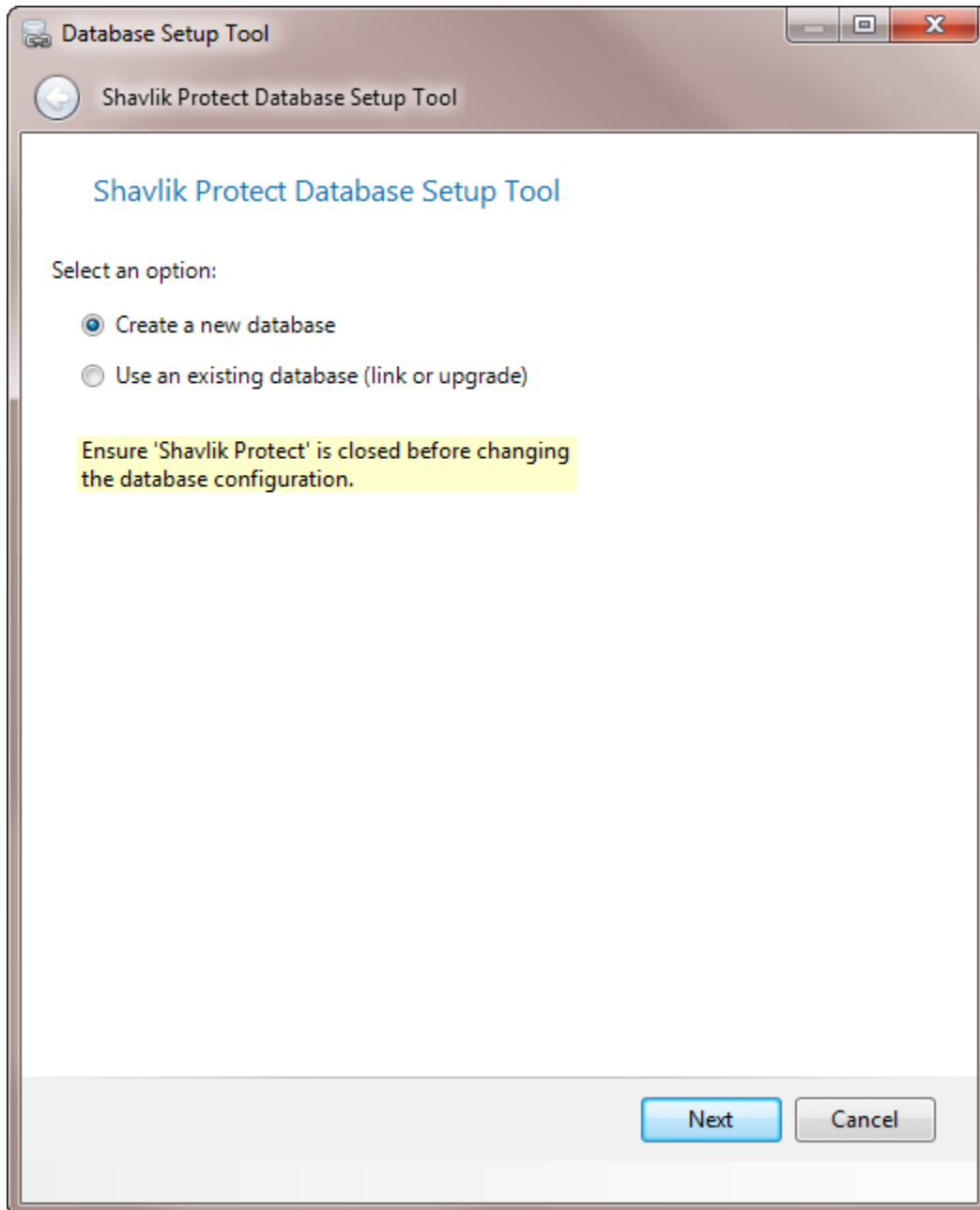
8. Clique em **Avançar**.

O diálogo **Programa de Melhoria dos Produtos** será exibido. Leia a descrição e decida se você concorda em participar do programa. O programa permite LANDESK Software, Inc. a coletar informações de uso do produto que ajudará a melhorar as versões futuras do produto.

Quando você terminar clique em **Avançar**. O diálogo **Pronto para instalar** é exibido.

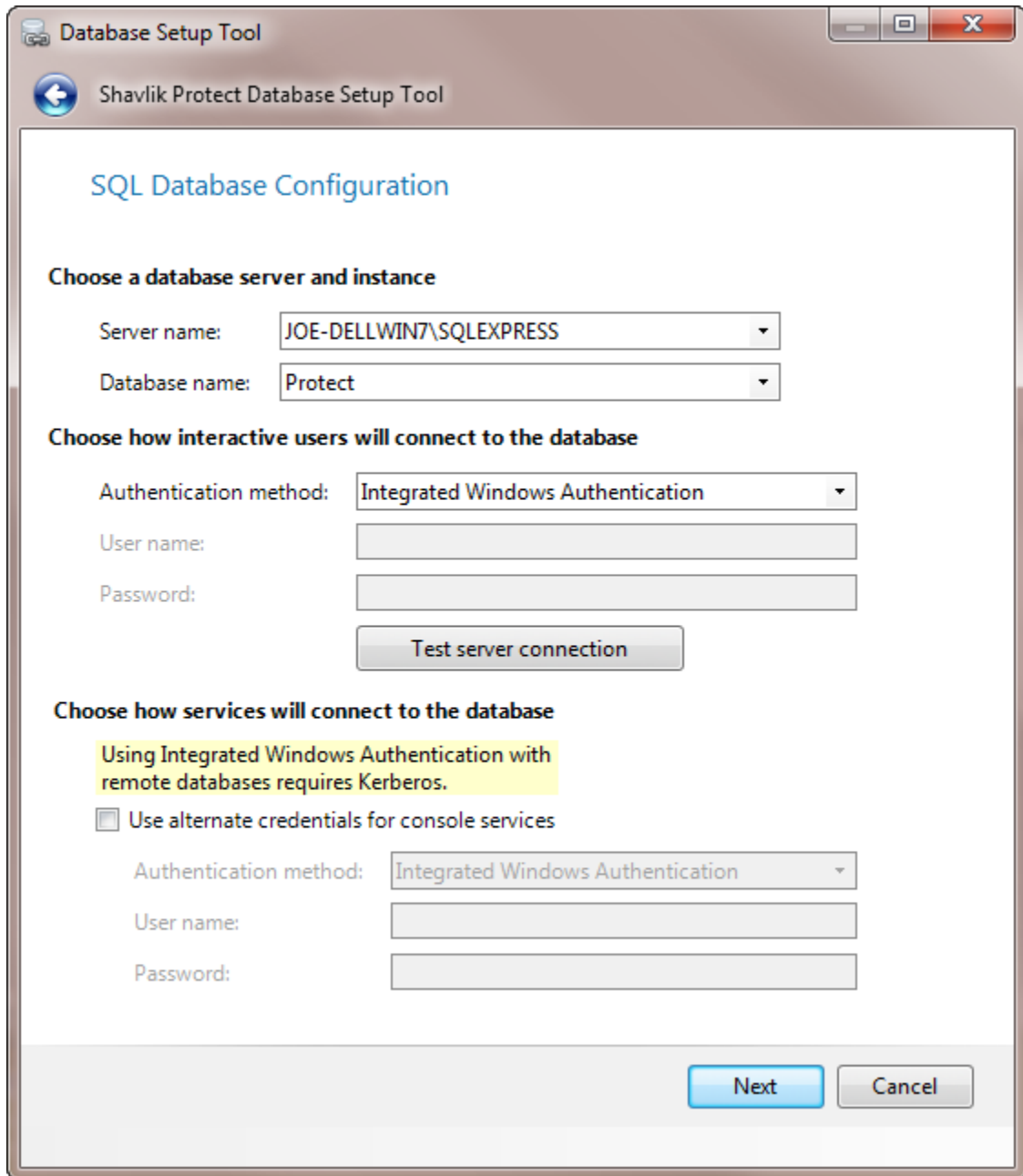
9. Para iniciar a instalação clique em **Instalar**.

Próximo ao fim do processo de instalação o diálogo **Ferramenta de configuração de banco de dados** será exibido.



10. Se você tem um banco de dados do Shavlik Protect instalado anteriormente que você deseja usar, selecione **Usar um banco de dados existente** e em seguida, clique em **Avançar**. Caso contrário, selecione **Criar um novo banco de dados** e em seguida, clique em **Avançar**.

Um diálogo semelhante ao seguinte é exibido:



11. Usar as caixas fornecidas para definir como os usuários e os serviços acessarão o banco de dados do SQL Server.

Escolha um servidor de banco de dados e a instância

- **Nome do servidor** Você pode especificar uma máquina ou você pode especificar uma máquina e a instância do SQL Server em execução nesta máquina (por exemplo: *machinename\SQLEXPRESS*). Se o SQL Server já estiver instalado, esta caixa será preenchida automaticamente com o nome da instância local do SQL Server.
- **Nome do banco de dados:** Especificar o nome do banco de dados que você deseja usar. O nome do banco de dados padrão é **Protect**.

Escolha como usuários interativos irão se conectar ao banco de dados

Especificar as credenciais que você deseja que o programa use quando o usuário executa uma ação que requer acesso ao banco de dados.

- **Autenticação Integrada do Windows:** Esta é a opção recomendada e padrão. Shavlik Protect usará as credenciais do usuário conectado no momento para se conectar ao banco de dados do SQL Server. As caixas de **Nome de Usuário** e **Senha** estarão indisponíveis.
- **Usuário do Windows Específico:** Selecione esta opção apenas se o banco de dados do SQL Server está em uma máquina remota. Isso permite que você forneça uma combinação específica do nome de usuário e senha do Windows. Esta opção não terá efeito se o banco de dados está na máquina local (console). (Consulte *Fornecimento de credenciais* na **Guia de administração do Shavlik Protect** para obter mais informações sobre as credenciais da máquina local.) Todos os usuários do Shavlik Protect usará as credenciais fornecidas ao executar as ações que necessitam de interação com banco de dados do SQL Server remoto.
- **Autenticação do SQL:** Selecione esta opção para inserir uma combinação específica do nome de usuário e senha do SQL Server que será usada para fazer logon no servidor SQL especificado.

Cuidado! Se você fornecer credenciais de autenticação do SQL e não implementou a criptografia SSL para conexões do SQL, as credenciais serão passadas pela rede em texto não criptografado.

- **Testar a Conexão do Servidor:** Para verificar que o programa pode usar as credenciais de usuário interativo fornecido para conectar ao banco de dados do SQL Server, clique no botão.

Escolha como serviços irão se conectar ao banco de dados

Especificar as credenciais que você deseja que os serviços de segundo plano usem ao fazer a conexão com o banco de dados. Estas são as credenciais que o importador de resultados, operações de agente e outros serviços irão utilizar para fazer logon no SQL Server e fornecer informações de status.

- **Usar credenciais alternativas para os serviços de console:**
 - Se o banco de dados do SQL Server é instalado na máquina local você normalmente irá ignorar esta opção **não** habilitando esta caixa de seleção. Neste caso as mesmas credenciais e o modo de autenticação que você especificou acima para os usuários interativos serão usados.
 - Você normalmente irá apenas habilitar esta caixa de seleção se o banco de dados do SQL Server está em uma máquina remota. Quando o banco de dados está em uma máquina remota você precisa de uma conta que pode autenticar no banco de dados do servidor do banco de dados remoto.
- **Método de autenticação:** Disponível somente se **Usar credenciais alternativas para os serviços de console** está habilitada.
 - **Autenticação Integrada do Windows:** Selecionar esta opção significa que a conta de máquina será usada para conectar ao SQL Server remoto. O protocolo de autenticação de rede Kerberos deve estar disponível para transmitir com segurança as credenciais. As caixas de **Nome de Usuário** e **Senha** estarão indisponíveis.

Nota: Se você escolher a Autenticação Integrada do Windows o programa de instalação tentará criar um logon do SQL Server para a conta da máquina. Se o

Instalação

processo de criação de conta falhar, consulte *Notas de Pós-instalação do SQL Server* na página 22 para obter instruções sobre como configurar manualmente um servidor SQL remoto para aceitar credenciais de conta de máquina. Fazer isso depois de concluir o processo de instalação do Shavlik Protect porém antes que você inicie o programa.

- **Usuário do Windows Específico:** Selecione esta opção para inserir uma combinação específica do nome de usuário e senha. Serviços de segundo plano do Shavlik Protect usará essas credenciais para se conectar ao banco de dados do SQL Server. Esta é uma boa opção de fallback se por algum motivo você tem dificuldades na implementação de autenticação integrada do Windows.
 - **Autenticação do SQL:** Selecione esta opção para fornecer uma combinação específica do nome de usuário e senha do SQL Server para os serviços usarem quando fazer logon no servidor SQL.
12. Depois de fornecer todas as informações necessárias, clique em **Avançar**.

Nota: Se o programa de instalação detectar um problema com qualquer uma das credenciais especificadas, uma mensagem de erro será exibida. Isso geralmente indica que uma conta de usuário especificado não existe. Faça a correção e tente novamente.

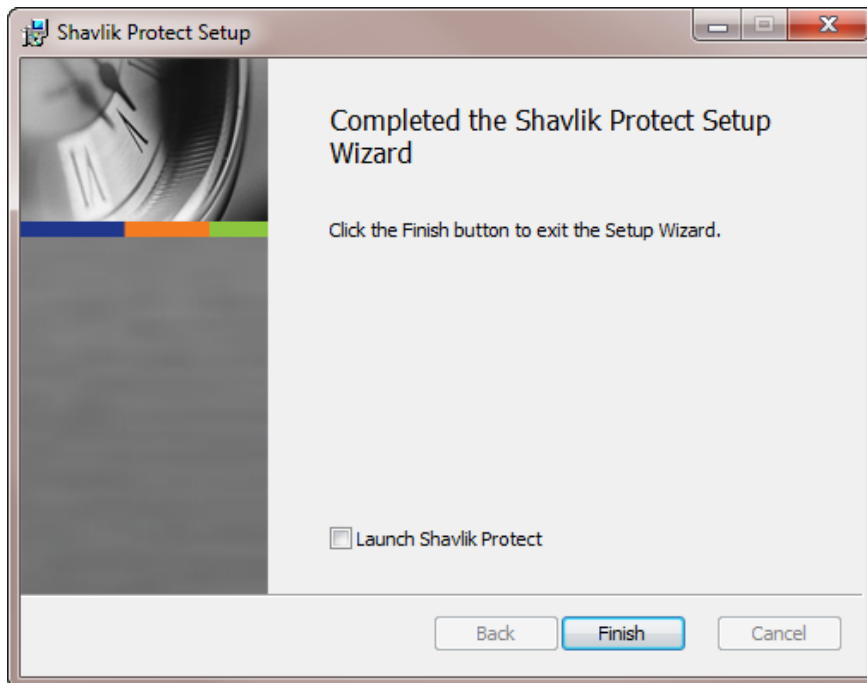
O programa irá criar, vincular ou atualizar o banco de dados. Quando a operação do banco de dados é concluída o diálogo **Banco de Dados concluída** é exibido.

13. Clique em **Avançar**.

O diálogo **Instalação Completa** é exibido.

14. Clique em **Concluir**.

O diálogo **Concluído** é exibido.



15. Se você deseja iniciar Shavlik Protect imediatamente, habilitar a caixa de seleção **Iniciar Shavlik Protect** e em seguida, clique em **Concluir**; caso contrário, clique em **Concluir**.

Arquivos de Log de Instalação

Se você tem uma dúvida sobre a instalação ou problema que necessita de ajuda, por favor, localize os arquivos de log de instalação antes de contactar a equipe de Suporte Técnico de Shavlik. Os logs de instalação estão localizados no seguinte diretório: **C:\Usuários*nome de usuário*\AppData\Local\Temp**.

Existem três arquivos de log de instalação dentro do diretório:

- Arquivo principal do log de instalação: ProtectSetup_*date_time*.log
- Arquivo de log de instalação de pré-requisitos: PreSetup*date*.log
- Arquivo de log de instalação do Windows ProtectInstall_*date_time*.log

Notas de Pós-instalação do HTTP Proxy

Se seu local usa um proxy HTTP para acessar a Internet, por favor, observe os seguintes requisitos:

- Você deve habilitar a caixa de seleção **Ignorar o servidor proxy para endereços locais** nas configurações do servidor proxy do navegador. Para acessar essas configurações, no menu **Ferramentas** do Internet Explorer, clique em **Opções da Internet**, clique na guia **Conexões** e, em seguida, clique em **Configurações de LAN**. Habilitar a caixa de seleção **Ignorar o servidor proxy para endereços locais** especifica que o servidor proxy não deve ser usado quando o console Shavlik Protect conecta a um computador da rede local.
- Os serviços de consoles não irão ler ou referenciar a qualquer informação de endereço de proxy por usuário. Para configurar endereços de proxy para serviços de console, você deve modificar manualmente o arquivo **STServiceHost.exe.config** para incluir uma tag XML de proxy padrão que define o proxy, bypass local e bypasslist. Você pode fazer isso adicionando o seguinte XML abaixo do elemento base <configuration>.

```
<system.net>
  <defaultProxy>
    <bypasslist>
      <add address="127.0.0.1" />
      <add address="::1" />
      <add address="RollupConsoleNameOrIPAddress" />
    </bypasslist>
    <proxy bypassonlocal="True"
proxyaddress="http://ProxyNameOrIP:Port" />
  </defaultProxy>
</system.net>
```

Notas de Pós-instalação do SQL Server

Configurando manualmente um SQL Server remoto para aceitar credenciais da conta da máquina

Nota: O processo manual descrito aqui é necessário somente se o processo automatizado de criação de conta falhou durante a instalação de produto.

Se você estiver usando a Autenticação Integrada do Windows para acessar um SQL Server remoto, para Shavlik Protect interagir adequadamente com o servidor você deve configurar o servidor a aceitar as credenciais da conta da máquina. A melhor hora para fazer isso é imediatamente após ter instalado Shavlik Protect mas antes de iniciar o programa. Você pode, no entanto, executar estes passos após iniciar o programa. Quaisquer análises que você pode ter iniciado antes desta que exigia interação com um banco de dados de SQL Server remoto provavelmente falhou.

Esta seção descreve como configurar um SQL Server remoto para aceitar credenciais de autenticação de Windows (conta de máquina) do console Shavlik Protect. Para fins de segurança, Shavlik recomenda o uso de autenticação do Windows sempre que possível. Microsoft SQL Server Management Studio é usado como o editor nos seguintes exemplos mas você pode usar uma ferramenta diferente, se você preferir.

1. O console Shavlik Protect e SQL Server deve ser unido ao mesmo domínio ou reside em domínios diferentes que têm um relacionamento de confiança.

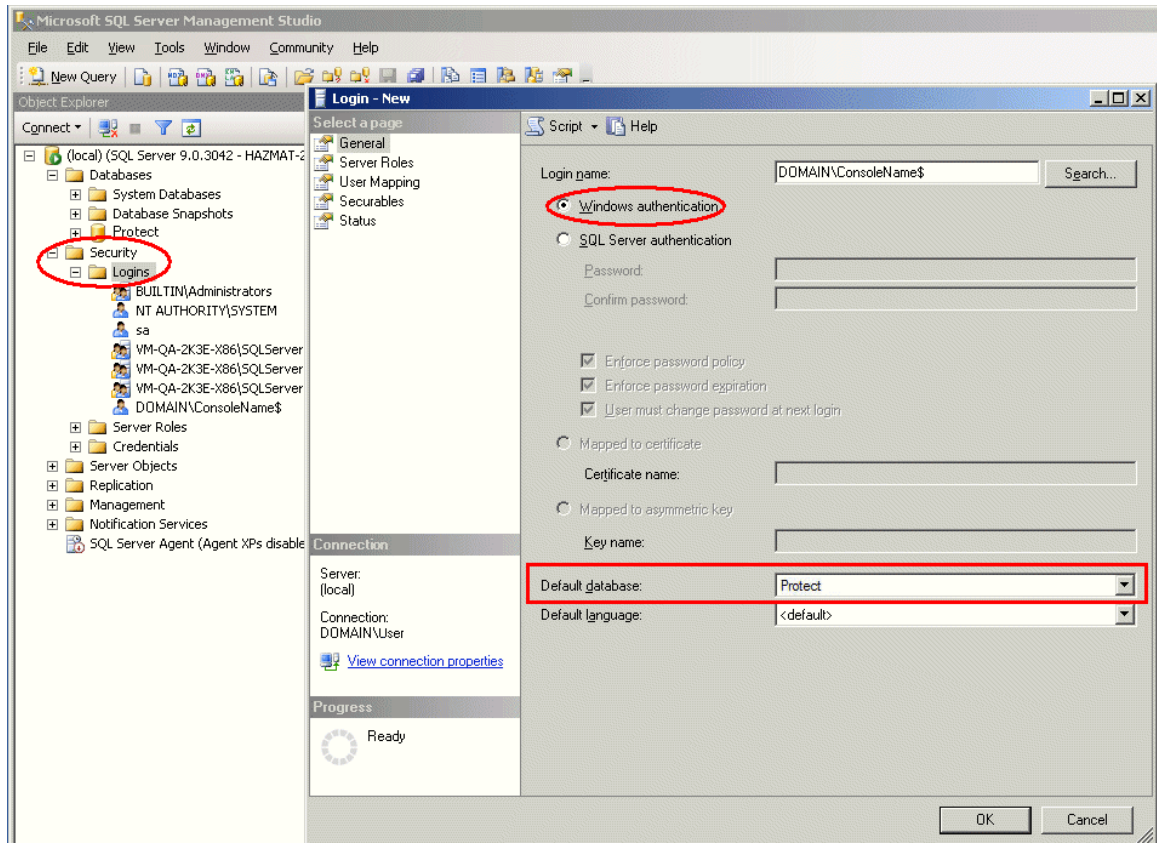
Isto é para que o console e o servidor possa comparar as credenciais e estabelecer uma conexão segura.

2. Em SQL Server, crie uma nova conta de login para Shavlik Protect usar. (Você deve ter privilégios de *securityadmin* a fim de criar uma conta.)

Para fazer isto: Dentro do nó de **Segurança**, clique com o botão direito **logins** e selecione **Novo Login**. Digite o nome de login usando um formato compatível com o SAM (domínio\nome de máquina). A conta da máquina é o nome da máquina do seu console e deve conter um \$ à direita.

Nota: Não usar a opção **Pesquisar**. Você deve manualmente digitar o nome porque é um nome especial.

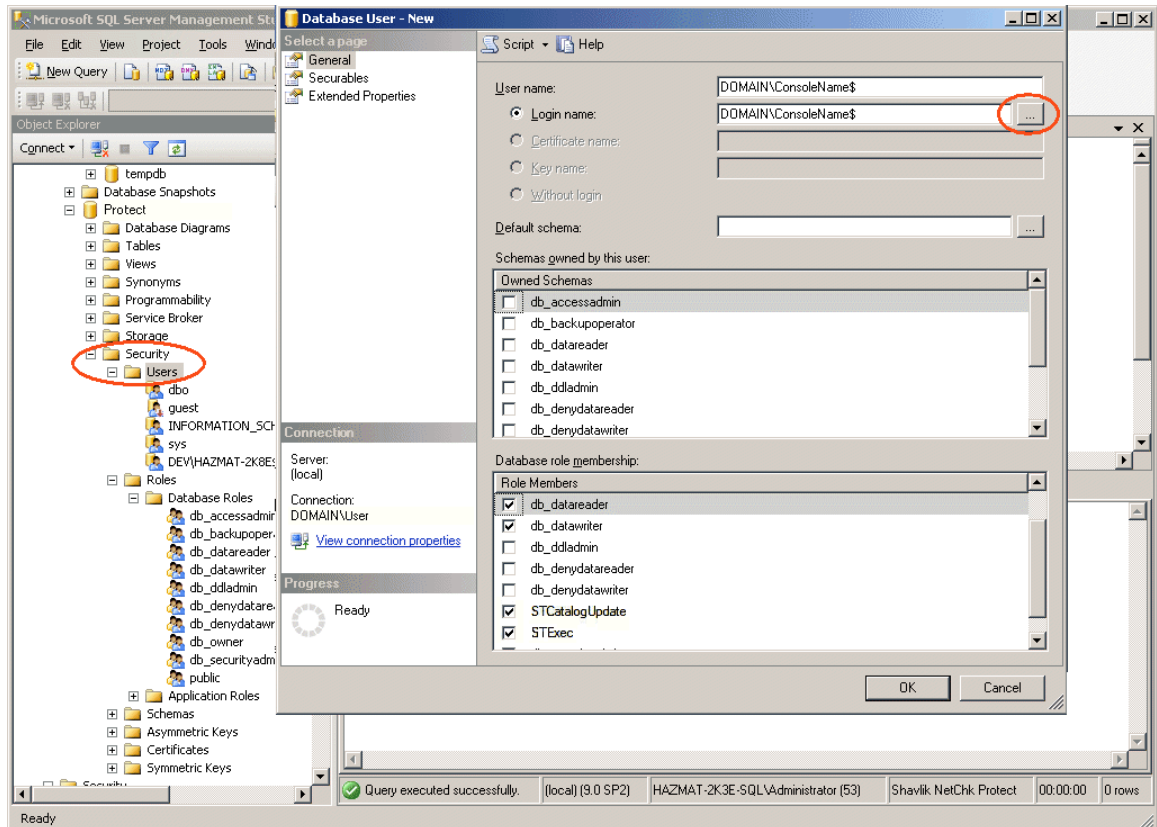
Certifique-se de escolher a **Autenticação do Windows** e que a caixa de **Banco de dados padrão** especifica o banco de dados Shavlik Protect. Por exemplo:



3. Para o seu banco de dados do Shavlik Protect, crie um novo login de usuário usando a conta da máquina de console.

Clique com o botão direito na pasta de **Usuários**, selecione **Novo Usuário**, navegue para encontrar o **Nome de Login** e em seguida, cole o nome na caixa do **Nome de Usuário**. Atribua ao usuário as funções de **db_datareader**, **db_datawriter**, **STCatalogUpdate**, e **STExec**. Por exemplo:

Instalação



4. Iniciar Shavlik Protect.
5. Executar qualquer solução de problemas conforme necessário.
 - Você pode usar o monitor de atividade do SQL Server para determinar se as tentativas de conexão são bem sucedidas ao executar uma análise de patch.
 - Se você executou Shavlik Protect antes de criar a conta de usuário de SQL Server, alguns serviços podem falhar para se conectar ao SQL Server. Você deve selecionar **Painel de Controle > Ferramentas Administrativas > Serviços** e tente reiniciar os serviços.
 - Se as tentativas de conexão estão falhando você pode verificar as mensagens nos logs do SQL Server para determinar porque as falhas estão ocorrendo.

Permitindo Acesso à Outros Usuários ao Programa

Nota: Esta seção também aplica se você está usando o recurso de administradores baseada em função .

Se você deseja permitir outros usuários o acesso ao programa, você precisará configurar SQL Server para que os usuários tenham as permissões de banco de dados necessárias. Especificamente, ao usar a Autenticação Integrada do Windows, usuários sem direitos administrativos na máquina do banco de dados devem ser concedidos permissão de leitura e gravação a todas as tabelas e exibições. Eles também devem ser concedido permissão de execução para todos os procedimentos armazenados no banco de dados do aplicativo Shavlik Protect. Eles podem não ser capazes de iniciar Shavlik Protect de outra maneira.

Uma forma de conceder essas permissões é atribuir aos usuários a função *db_owner*. Por razões de segurança, no entanto, isto pode não ser a melhor solução. Uma alternativa mais segura é conceder permissão de execução no nível de banco de dados. Você faz isso atribuindo os usuários em questão a função de STExec.

Executando Manutenção Periódica no Banco de dados

Shavlik Protect fornece a capacidade de executar manutenção periódica no banco de dados removendo automaticamente as análises antigas, reconstruindo arquivos de índice e executando backups. Consulte *Manutenção de banco de dados* no arquivo de Ajuda para obter mais detalhes.

Introdução

Iniciando Shavlik Protect

Nota: Para acessar os recursos completos do Shavlik Protect, você deve executar sob uma conta do Windows com privilégios de administrador

Você pode iniciar Shavlik Protect de duas maneiras:

- Selecione **Iniciar > Todos os Programas > Shavlik Protect > Shavlik Protect**
- Clique duas vezes no ícone **Shavlik Protect** no seu desktop

A página inicial é exibida.

Ativando Shavlik Protect

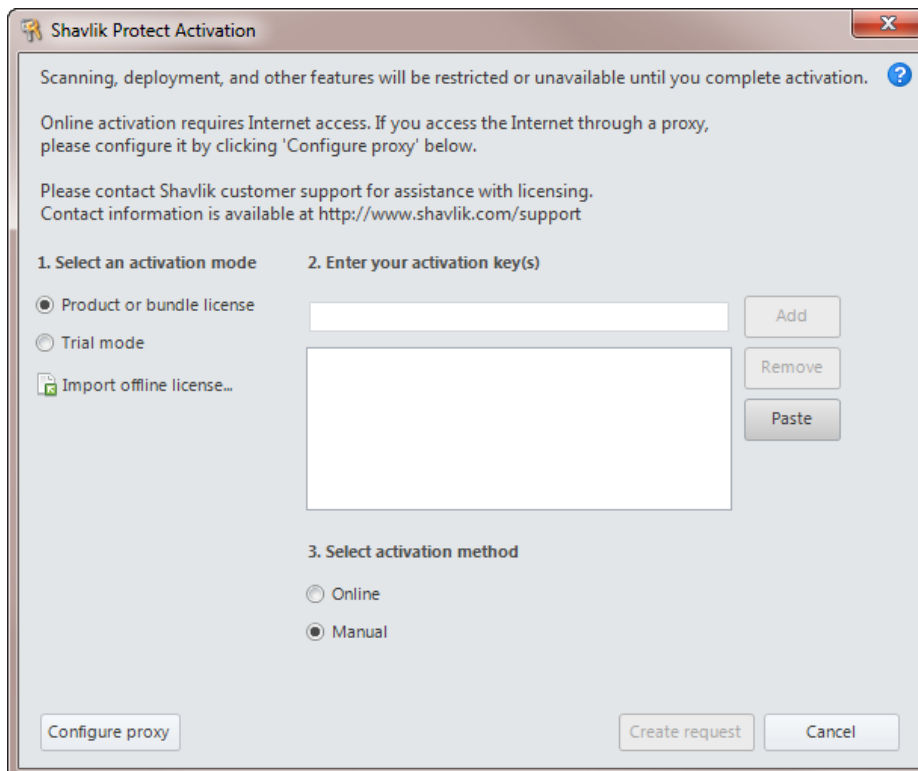
Até você ativar Shavlik Protect você está muito limitado nas ações que você tem permissão para executar. Você pode ativar o programa inserindo uma ou mais chaves de ativação. Para ativar Shavlik Protect:

1. Se você tem uma cópia eletrônica da sua chave(s) de licença copie para a área de transferência do seu computador.

Sua chave de licença é normalmente enviada para você em um email do Shavlik quando você compra o produto

2. Pelo menu Shavlik Protect selecione **Ajuda > Digite/atualize chave de licença**.

O diálogo **Ativação** é exibido.



3. (Opcional) Se você não copiou a chave para a área de transferência do seu computador até depois de você ter lançado este diálogo, clique em **Colar**.

Você pode também manualmente digitar sua chave de ativação se preferir.

4. (Opcional) Se a sua organização usa um servidor proxy, clique em **Configurar proxy** e fornecer as credenciais necessárias para o processo de ativação para acessar o servidor de ativação.

Dica: Se você precisa digitar um nome de usuário e senha cada vez que você iniciar seu navegador e acessar a Internet, isto normalmente significa que você está usando um servidor proxy.

Se Você Tem uma Conexão de Internet

1. Selecione um modo de ativação:
 - **Licença do produto ou pacote:** Selecionando esta opção permite que você especifique uma ou mais chaves de ativação. Se você receber várias chaves certifique-se de cola-las todas na caixa **Digite sua(s) chave(s) de ativação**. Cada chave representa uma edição diferente (Standard, Advanced), contagem de estação de licença (estação de trabalho, servidor) ou data de validade. As chaves são aditivas assim a licença do produto será uma compilação de todos os recursos e contagens de estação fornecidas pelas chaves individuais.
 - **Modo de teste:** Permite que você teste todas as capacidades do Shavlik Protect, mas apenas por 60 dias. Você também está limitado a 50 estações licenciadas. Quando a licença de avaliação expira o programa irá parar de atualizar seus arquivos de dados e muitos dos recursos do programa não estarão disponíveis.
 - **Importar licença offline:** Permite importar uma licença que foi gerada pelo portal do Shavlik. Isso é usado apenas por máquinas de console que não estão conectadas a uma rede externa. Consulte a seção a seguir para obter mais detalhes.
2. Verifique que a(s) sua(s) chave(s) de ativação é especificada na caixa **Digite sua(s) chave(s) de ativação**.
Se não, copie sua(s) chave(s) para área de transferência do seu computador e clique em **Colar**.
3. Selecione **Ativação online**.
4. Clique em **Ativar online agora**.
Se a ativação for bem-sucedida, a mensagem **A ativação do produto Protect foi concluída com sucesso** é exibida na parte inferior do diálogo.
5. Clique em **Fechar**.

Se Você Não Tem uma Conexão de Internet (Modo de Rede Desconectado)

Nota: Este procedimento não funcionará se você estiver em um local seguro que não permite que arquivos sejam transferidos para fora do ambiente seguro. Para este caso, consulte a seção abaixo intitulada *Se você está ativando de dentro de uma Rede Desconectada Segura*.

1. Selecione um modo de ativação (ou **Licença do produto ou pacote** ou **Modo de teste**).
2. Colar ou digitar sua(s) chave(s) na caixa **Digite sua(s) chave(s) de ativação**.
3. Selecione ativação **Manual**.
4. Clique em **Criar solicitação**.
Dois arquivos são gerados e salvos no desktop do seu computador de console: um arquivo XML chamado **LicenseInfo.xml** e um arquivo de texto chamado **DisconnectedLicenseInfo.txt**. O arquivo XML é usado neste procedimento; o arquivo de texto pode ser ignorado.
5. Mova o arquivo de solicitação de ativação XML para um computador que tenha uma conexão de Internet.
6. No computador conectado à Internet, abra um navegador e vá para <https://license.shavlik.com/OfflineActivation>.
7. Carregar o arquivo de solicitação de ativação **LicenseInfo.xml**.
O portal da web irá processar as informações de licença e gerar um arquivo de licença.
8. Faça o download do arquivo de licença processado e transfira-o para o computador do console.
9. Dentro do Shavlik Protect, selecione **Ajuda > Digite/atualize chave de licença**.
10. No diálogo **Ativação** do Shavlik Protect clique em **Importar licença offline**.
11. Vá para o local do arquivo de licença processado e clique em **Abrir**.
Shavlik Protect irá processar o arquivo e o programa será ativado.

Se você está ativando de dentro de uma Rede Desconectada Segura

Use este procedimento de ativação se você estiver em um local seguro que não permite que arquivos sejam transferidos para fora do ambiente seguro.

1. Selecione um modo de ativação (ou **Licença do produto ou pacote** ou **Modo de teste**).
2. Cole ou digite sua chave na caixa **Digite sua(s) chave(s) de ativação**.
3. Selecione ativação **Manual**.
4. Clique em **Criar solicitação**.
Dois arquivos são gerados e salvos no desktop do seu computador de console: um arquivo XML chamado **LicenseInfo.xml** e um arquivo de texto chamado **DisconnectedLicenseInfo.txt**. O arquivo de texto é usado neste procedimento; o arquivo XML pode ser ignorado.
5. Abrir o arquivo **DisconnectedLicenseInfo.txt** e copiar cuidadosamente as informações contidas nele para um pedaço de papel.
6. Em um computador conectado à Internet, abra um navegador e vá para <https://license.shavlik.com/OfflineActivation>.
7. Inserir manualmente os dados de solicitação de ativação e clique em **Enviar**.

O portal da web irá processar os dados e gerar um arquivo de licença.

8. Faça o download do arquivo de licença processado e transfira-o para o computador do console.
9. Dentro do Shavlik Protect, selecione **Ajuda > Digite/atualize chave de licença**.
10. No diálogo **Ativação** do Shavlik Protect clique em **Importar licença offline**.
11. Vá para o local do arquivo de licença processado e clique em **Abrir**.

Shavlik Protect irá processar o arquivo e o programa será ativado.

Seus Próximos Passos

Após ter instalado e ativado o Shavlik Protect com sucesso você pode começar imediatamente a utilizar todas as áreas do programa. Para a melhor experiência, no entanto, os próximos passos sugeridos são:

- Criar os grupos de máquina: Grupos de máquina são usados para organizar e controlar logicamente as máquinas na sua organização. Eles também são, de acordo com Shavlik Protect, para executar uma série de ações diferentes. Para obter mais informações, no sistema de Ajuda consulte **Instalação e Configuração > Usando Grupos de Máquina**.
- Definir e atribuir credenciais: Uma credencial consiste de um nome de usuário e um par de senhas. Elas são usadas para acessar máquinas remotas, executar análises e enviar quaisquer arquivos necessários. Para obter mais informações, no sistema de Ajuda consulte **Instalação e Configuração > Fornecimento e Gerenciamento de Credenciais**.
- (Opcional) Configurar seus servidores de distribuição. Um servidor de distribuição é usado para distribuir dados XML, mecanismos de análise, patches e service packs para agentes e máquinas em locais remotos. Usando um ou mais servidor de distribuição pode ajudar a reduzir o tráfego de rede e as operações do programa de velocidade. Para obter mais informações, no sistema de Ajuda consulte **Tarefas Comuns > Configurando Operações de Programa > Usando Servidores de Distribuição**.
- Se você for um usuário não-inglês, uma versão localizada do sistema de Ajuda está disponível se você tem uma conexão de Internet. Selecione **Ferramentas > Opções > Exibir** e na caixa **Exibir tópicos de ajuda** escolha **Na web**.

Como Licenças são Rastreados

Quando uma implantação de patch é executada, Shavlik Protect registra o nome da máquina no banco de dados se ele não existir. A partir daí, o número de estações restantes disponíveis para implantação é reduzido por um para cada alvo. Se você optar por usar o Agente do Shavlik Protect, cada máquina de agente é alocada a uma licença e conta também contra o número total de estações de licença disponíveis. Se a mesma máquina é gerenciada de uma maneira tanto sem agente e com agente, esta máquina é contada apenas uma vez. Da mesma forma, quando analisando máquinas virtuais, uma máquina é contada apenas uma vez, mesmo se for analisada tanto no modo online (ligado) e modo offline (desligado).

Você pode facilmente descobrir quantas estações licenciadas foram usadas escolhendo **Ajuda > Sobre Shavlik Protect**. Por exemplo:

