

# Shavlik Protect

Guide d'installation et de  
configuration



shavlik

---

## Copyright

Copyright © 2009 – 2014 LANDESK Software, Inc. Tous droits réservés. Ce produit est protégé par copyright et par les lois sur la propriété intellectuelle des États-Unis et d'autres pays, ainsi que par des clauses de traités internationaux.

Il est interdit de reproduire ou de retransmettre un élément quelconque de ce document, sous quelque forme et par quelque moyen que ce soit, électronique, mécanique ou autre, y compris par photocopie ou enregistrement, dans un but autre que l'utilisation personnelle du produit par la personne qui l'a acheté, sans l'autorisation écrite de LANDESK Software, Inc.

---

## Marques

LANDESK et Shavlik sont des marques déposées de LANDESK Software, Inc. aux États-Unis et dans d'autres juridictions. Tous les autres noms et marques de produit mentionnés ici sont des marques commerciales de leurs propriétaires respectifs.

Tous les autres noms commerciaux, marques ou images utilisés dans ce document appartiennent à leur propriétaire respectif.

---

## Informations sur le document et historique d'impression

Date	Version	Description
Septembre 2010	Shavlik NetChk Protect 7.6	Mise à jour des marques produit, suppression de la prise en charge de Windows NT 4.0, suppression de la nécessité de créer STExec.
Mars 2011	Shavlik NetChk Protect 7.8	Nouvelle configuration système requise (SQL Server 2008 R2 Express, .NET 4.0, VMware, Win XP SP3 pour les agents), réf. de maintenance de BdD, suppression de l'importation des définitions.
Octobre 2011	VMware vCenter Protect 8.0	Mise à jour des marques produit, suppression des références à l'assistant de configuration, mise à jour de la configuration système requise, ajout des informations sur le proxy HTTP.
Septembre 2012	VMware vCenter Protect 8.0.1	Mise à jour du nom de produit, infos sur les versions et l'activation ; mise à jour des images de couverture.
Mai 2013	Shavlik Protect 9.0	Mises à jour générales pour la version 9.0.
Juin 2013	Shavlik Protect 9.0, Correctif 1	Mise à jour des informations sur l'activation manuelle.
Avril 2014	Shavlik Protect 9.1	Mise à jour de la configuration système requise, mise à jour des processus d'installation et d'activation, ajout d'infos sur l'aide traduite.

# Table des matières

---

Bienvenue dans Shavlik Protect.....	5
Gestion des correctifs.....	5
Inventaire des biens.....	5
Scripts ITScripts.....	6
Antivirus et antispymware.....	6
Gestion de l'alimentation.....	7
Éditions du programme.....	7
Shavlik Protect, Édition complète.....	7
Shavlik Protect, Édition d'évaluation.....	8
Shavlik Protect, Édition Gouvernement.....	8
Configuration système requise.....	9
Console.....	9
Clients (sans agent).....	10
Clients exécutant l'agent Shavlik Protect.....	12
Configuration requise pour les ports.....	13
Installation.....	14
Configuration requise pour les comptes d'utilisateur.....	14
Obtention du logiciel.....	14
Installation des prérequis.....	14
Installation automatique.....	14
Installation manuelle.....	14
Remarques sur SQL Server : avant l'installation.....	15
Exécution d'une nouvelle installation.....	17
Fichiers journaux d'installation.....	23
Remarques sur le proxy HTTP : après l'installation.....	23
Remarques sur SQL Server : après l'installation.....	24
Configuration manuelle d'un serveur SQL Server distant pour qu'il accepte les références d'authentification du compte de machine.....	24
Autoriser d'autres utilisateurs à accéder au programme.....	26
Exécution de la maintenance périodique de la base de données.....	27
Mise en route.....	28
Démarrage de Shavlik Protect.....	28
Activation de Shavlik Protect.....	28
Si vous disposez d'une connexion Internet.....	29
Si vous ne disposez d'aucune connexion Internet (mode Réseau déconnecté).....	30
Si vous effectuez l'activation depuis un réseau déconnecté sécurisé.....	30
Étapes suivantes.....	31
Mode de suivi des licences.....	32

**Cette page a été intentionnellement laissée vide.**

**Ce document est conçu pour une impression recto verso.**

## Bienvenue dans Shavlik Protect

---

Bienvenue dans Shavlik Protect, plateforme unifiée de gestion informatique (IT) utilisée pour gérer et protéger des machines Windows. Shavlik Protect fournit une seule interface commune centralisée, que vous pouvez utiliser pour exécuter diverses fonctions de gestion informatique essentielles.

### Gestion des correctifs

Shavlik Protect dispose d'une fonction de gestion des correctifs leader de l'industrie, qui permet d'analyser toutes les machines Windows et tous les hyperviseurs VMware ESXi de votre réseau, ainsi que d'évaluer l'état actuel des correctifs de ces machines. Après avoir exécuté l'analyse, vous pouvez générer des rapports fournissant des détails supplémentaires sur l'« état de santé » des correctifs de chaque machine. Shavlik Protect peut alors être utilisé pour mettre facilement et automatiquement à jour chacune des machines. Vous demandez simplement au programme de télécharger et de déployer les correctifs voulus sur les machines de votre choix. Vous pouvez même décider du moment où le déploiement se produit, et indiquer si chaque machine doit être redémarrée, et quand. De plus, Shavlik Protect peut envoyer des alertes par e-mail qui vous préviennent lorsque des correctifs sont disponibles. Il peut aussi envoyer par e-mail les résultats d'analyse et autres informations que vous souhaitez partager avec des utilisateurs spécifiques.

Vous pouvez exécuter la fonction de gestion des correctifs avec ou sans agent. Ce mélange unique de technologies avec et sans agent vous apporte une souplesse maximale, tout en réduisant la charge de traitement de gestion.

### Inventaire des biens

La fonction d'inventaire des biens vous permet d'effectuer le suivi de vos biens logiciels, matériels et virtuels. Cette fonction s'applique aussi bien aux machines physiques qu'aux machines virtuelles. Vous pouvez exécuter des analyses afin de détecter et de classer les logiciels et le matériel que contiennent vos machines physiques et machines virtuelles en ligne. L'analyse peut également rechercher les propriétés de vos machines virtuelles en ligne et hors ligne. Les informations détaillées concernant vos biens logiciels, matériels et virtuels sont disponibles immédiatement après l'analyse. Vous pouvez également créer des rapports qui servent au suivi de l'inventaire des biens au fil du temps.

Comme la fonction de gestion des correctifs, vous pouvez exécuter l'inventaire des biens avec ou sans agent.

## Scripts ITScripts

**Remarque :** Certaines des fonctions ITScripts sont disponibles uniquement avec Shavlik Protect Advanced. Si vous utilisez Shavlik Protect Standard et que vous voulez un plein accès à cette fonction, contactez votre représentant pour mettre à niveau votre licence Shavlik Protect.

La fonction ITScripts vous permet d'exécuter des scripts PowerShell sur les machines et groupes de machines déjà définis dans Shavlik Protect. Cette fonction de scripts vous permet d'effectuer les opérations suivantes :

- Accéder à tous les scripts prédéfinis fournis par Shavlik
- Importer des scripts personnalisés
- Partager vos scripts personnalisés avec la communauté ITScripts
- Exécuter des scripts immédiatement
- Planifier l'exécution des scripts pour une date ultérieure
- Exécuter des scripts avec ou sans les fonctions de travail à distance Windows PowerShell
- Afficher les résultats de tous les scripts lancés depuis Shavlik Protect

## Antivirus et antispyware

**Remarque :** La gestion des menaces (antivirus et antispyware) est disponible uniquement avec Shavlik Protect Advanced. Si vous utilisez Shavlik Protect Standard et que vous voulez accéder à cette fonction, contactez votre représentant pour mettre à niveau votre licence Shavlik Protect.

La fonction de gestion des menaces combine antivirus et antispyware en un seul moteur, qui vous permet de rechercher et d'éliminer les différentes menaces susceptibles d'exister sur vos machines réseau Microsoft. Vous bénéficiez d'une protection puissante contre les menaces d'aujourd'hui, toujours plus nombreuses et plus complexes. Cette fonction utilise un minimum de ressources système et n'a pas d'impact notable sur les performances de vos machines. Elle est conçue pour s'exécuter de façon transparente et non intrusive, avec un minimum de popups de notification et d'avertissements.

La fonction de gestion des menaces offre deux types de protection :

- **Protection active :** Service en temps réel qui s'exécute sur les machines d'agent, et surveille les changements apportés à des paramètres et valeurs de configuration de sécurité spécifiques fréquemment modifiés par les programmes de malware. Si un changement est détecté, le programme réagit immédiatement en rétablissant la valeur d'origine du paramètre, ce qui protège la machine des effets du malware.
- **Protection planifiée :** Service planifié qui s'exécute régulièrement sur les machines d'agent. Il exécute des analyses et des corrections de menaces à l'aide des options que vous (l'administrateur) définissez. La protection planifiée permet d'exécuter automatiquement des analyses et de supprimer les menaces détectées avec une fréquence maximale d'une fois par heure.

La fonction de gestion des menaces fonctionne en mode avec agent, à l'aide de l'outil Agent Shavlik Protect. Vous obtenez ainsi à la fois gestion des correctifs et protection antivirus, en un seul agent.

## Gestion de l'alimentation

**Remarque :** La gestion de l'alimentation est disponible uniquement avec Shavlik Protect Advanced. Si vous utilisez Shavlik Protect Standard et que vous voulez accéder à cette fonction, contactez votre représentant pour mettre à niveau votre licence Shavlik Protect.

La fonction de gestion de l'alimentation vous permet de contrôler l'état d'alimentation des machines de votre entreprise. Vous utilisez la gestion de l'alimentation principalement pour les raisons suivantes :

- Préparer vos machines pour les tâches de maintenance
- Réduire le bruit et la consommation électrique
- Réduire les coûts opérationnels
- Prolonger la durée de vie de la batterie

Vous pouvez arrêter, redémarrer ou réveiller des machines, immédiatement ou selon la planification définie. Lorsque vous effectuez un redémarrage planifié, vous pouvez également spécifier l'état d'alimentation à appliquer aux machines : entièrement allumées, en mode de veille ou en mode d'hibernation. Vous pouvez exécuter la fonction de gestion de l'alimentation avec ou sans agent.

## Éditions du programme

Shavlik Protect est disponible en deux lots produit distincts.

- Shavlik Protect Standard : Offre produit de base, qui inclut la gestion des correctifs, l'inventaire des biens et un nombre limité de scripts de gestion informatique (IT).
- Shavlik Protect Advanced : Offre produit complète, qui inclut la gestion des correctifs, l'inventaire des biens, le module Antivirus et antispyware, la gestion de l'alimentation, la gestion des configurations et l'ensemble des fonctions ITScript.

Il existe différentes éditions de Shavlik Protect. Chaque édition offre un niveau de fonctionnalités différent. Pour déterminer l'édition que vous exécutez, sélectionnez **Aide > À propos de Shavlik Protect** pour consulter les détails du programme.

Cette section fournit un résumé de chacune des éditions disponibles.

### Shavlik Protect, Édition complète

Il s'agit de l'édition complète du programme. Shavlik Protect vous permet de lancer des analyses pour trouver les correctifs manquants, de déployer ces correctifs manquants et d'afficher le résultat de ces opérations. Vous avez également accès à toutes les autres fonctionnalités couvertes par votre licence produit (Shavlik Protect Standard ou Shavlik Protect Advanced).

Bienvenue

### **Shavlik Protect, Édition d'évaluation**

Shavlik Protect est disponible en version d'évaluation. Cela vous permet de tester toutes les fonctionnalités de Shavlik Protect, mais seulement pendant 60 jours. Vous êtes également limité à 50 places de licence. Lorsque la licence d'évaluation expire, le programme cesse de mettre à jour ses fichiers XML de données et de nombreuses fonctions deviennent indisponibles.

### **Shavlik Protect, Édition Gouvernement**

Lorsque vous achetez l'édition Gouvernement de Shavlik Protect, vous recevez une clé de licence qui vous permet d'utiliser le créateur de rapports Information Assurance Vulnerability Alert (IAVA). Les fichiers propres à IAVA sont automatiquement installés lors de l'installation de Shavlik Protect Standard ou de Shavlik Protect Advanced.



# Configuration système requise

## Console

### Restrictions :

- La machine de console doit disposer d'un système de fichiers NTFS.
- Si vous installez la console sur un contrôleur de domaine qui utilise l'authentification par certificat LDAP, vous pouvez être contraint de configurer le serveur afin d'éviter les problèmes de conflit entre le certificat SSL et le certificat du programme Shavlik Protect. Il n'existe aucune méthode simple pour configurer cela sur un contrôleur de domaine Windows Server 2003 et il est déconseillé d'utiliser cette combinaison en tant que console.
- Si vous installez la console sur deux machines (ou plus) qui partagent une base de données, toutes les machines de console doivent posséder des identificateurs de sécurité (SID) uniques pour éviter les problèmes de références d'authentification utilisateur. Les machines auront probablement le même SID si vous créez une copie d'une machine virtuelle ou si vous faites un ghost (copie fantôme) d'une machine existante.

### Processeur :

- Minimum : 2 cœurs 2 GHz ou plus rapides
- Recommandé : 4 cœurs 2 GHz ou plus rapides (pour les licences de 250 à 1 000 places)
- Hautes performances : 8 cœurs 2 GHz ou plus rapides (pour les licences de plus de 1 000 places)

### Mémoire :

- Minimum : 2 Go de RAM
- Recommandé : 4 Go de RAM (pour les licences de 250 à 1 000 places)
- Hautes performances : 8 Go de RAM (pour les licences de plus de 1 000 places)

### Vidéo :

- Résolution d'écran de 1 024x768 ou supérieure (1 280x1 024 recommandée)

### Espace disque :

- 100 Mo pour l'application
- 2 Go ou plus pour le référentiel de correctifs

### Système d'exploitation (doit être l'un des suivants) :

**Remarque :** Shavlik Protect prend en charge les versions 64 bits des systèmes d'exploitation indiqués ici. Les versions 32 bits ne sont pas prises en charge pour la console.

- Famille Windows Server 2012 R2, à l'exception de Server Core
- Famille Windows Server 2012, à l'exception de Server Core
- Famille Windows Server 2008 R2 SP1 ou supérieur, à l'exception de Server Core
- Windows 8,1 ou supérieur, à l'exception de Windows RT
- Windows 7 SP1 ou supérieur, version Professionnel, Entreprise ou Édition intégrale

#### **Base de données :**

- Utilisation d'une base de données Microsoft SQL Server [SQL Server 2005 (version complète ou Express) ou supérieur] Si vous n'avez accès à aucune base de données SQL Server, vous pouvez choisir d'installer SQL Server 2012 Express Edition SP1 pendant le processus d'installation des logiciels prérequis.
- Taille : 1,5 Go

#### **Logiciels prérequis :**

- Utilisation de Microsoft SQL Server 2005 (version complète ou Express) ou supérieur
- Microsoft .NET Framework 4.5 ou supérieur  
Si ce logiciel prérequis est manquant, Microsoft .NET Framework 4.5.1 est installé lors du processus d'installation.
- Windows Management Framework 4.0 (contient Windows PowerShell 4.0, requis pour la fonction ITScripts)  
Ce prérequis ne s'applique pas à Windows 8.1 ni à Windows Server 2012 R2, car PowerShell 4.0 est déjà inclus dans ces systèmes d'exploitation.

#### **Configuration requise pour le compte Windows :**

- Pour accéder aux pleines fonctionnalités de Shavlik Protect, vous devez l'exécuter avec un compte doté de privilèges d'administrateur.

#### **Configuration requise :**

- Lorsque vous effectuez l'analyse des biens de la machine de console, le service Infrastructure de gestion Windows (WMI) doit être activé et le protocole doit être autorisé sur la machine. Dans le pare-feu Windows, sous Windows XP/Windows 2003, le service s'appelle Administration distante. Sur les machines Windows les plus récentes, il s'appelle Infrastructure de gestion Windows (WMI)/Administration distante.

### **Clients (sans agent)**

#### **Systèmes d'exploitation (versions 32 et 64 bits des systèmes suivants) :**

**Remarque :** Les machines Windows 2000 doivent posséder Internet Explorer 7.0 ou supérieur pour pouvoir recevoir les déploiements de correctifs.

- Windows 2000 Professionnel
- Windows 2000 Server
- Windows 2000 Advanced Server
- Windows 2000 Datacenter Server
- Windows 2000 Small Business Server
- Windows XP Professionnel
- Windows XP Édition Tablet PC
- Windows XP Embedded
- Windows Server 2003 Enterprise Edition
- Windows Server 2003 Standard Edition
- Windows Server 2003 Web Edition
- Windows Server 2003 pour Small Business Server
- Windows Server 2003 Datacenter Edition
- Windows Vista Professionnel
- Windows Vista Entreprise
- Windows Vista Édition Intégrale
- Windows 7 Professionnel
- Windows 7 Entreprise

- Windows 7 Édition Intégrale
- Windows Server 2008 Standard
- Windows Server 2008 Entreprise
- Windows Server 2008 Datacenter
- Windows Server 2008 Standard - Core
- Windows Server 2008 Entreprise - Core
- Windows Server 2008 Datacenter - Core
- Windows Server 2008 R2 Standard
- Windows Server 2008 R2 Entreprise
- Windows Server 2008 R2 Datacenter
- Windows Server 2008 R2 Standard - Core
- Windows Server 2008 R2 Entreprise - Core
- Windows Server 2008 R2 Datacenter - Core
- Windows 8
- Windows 8 Pro
- Windows 8 Entreprise
- Windows 8,1
- Windows 8,1 Entreprise
- Windows Server 2012 Foundation
- Windows Server 2012 Essentials
- Windows Server 2012 Standard Edition
- Windows Server 2012 Datacenter Edition
- Windows Server 2012 R2 Essentials
- Windows Server 2012 R2 Standard Edition
- Windows Server 2012 R2 Datacenter Edition

**Machines virtuelles (images virtuelles hors ligne créées avec l'un des outils suivants) :**

- VMware ESXi 4.0 ou supérieur (Outils VMware requis sur les machines virtuelles)
- VMware vCenter (anciennement VMware VirtualCenter) 4.1 ou supérieur (Outils VMware requis sur les machines virtuelles)
- VMware Workstation 9.0 ou supérieur
- VMware Player

**Configuration requise**

- Le service de registre distant doit être en cours d'exécution.
- Le partage de fichiers simple doit être désactivé.
- Le service Serveur doit être en cours d'exécution.
- Les ports NetBIOS (TCP 139) ou Direct Host (TCP 445) doivent être accessibles.
- Pour le déploiement de correctifs sous Windows Vista ou un système d'exploitation plus récent, vous devez configurer le type de démarrage du service Windows Update sur **Manuel** ou sur **Automatique**.
- Les connexions de bureau à distance doivent être autorisées pour que la console établisse une connexion RDP avec la machine cible.
- Lorsque vous effectuez l'analyse des biens, le service Infrastructure de gestion Windows (WMI) doit être activé et le protocole doit être autorisé sur la machine (port TCP 135). Dans le pare-feu Windows, sous Windows XP/Windows 2003, le service s'appelle Administration distante. Sur les machines Windows les plus récentes, il s'appelle Infrastructure de gestion Windows (WMI)/Administration distante.

Bienvenue

**Produits pris en charge (pour le programme de correctifs) :**

- Pour consulter la liste à jour, visitez le site <http://xml.shavlik.com/data/supportedproduct78.htm>.

**Espace disque (pour le programme de correctifs) :**

- Espace disponible égal à 5 fois la taille des correctifs que vous déployez.

**Langues prises en charge (pour le programme de correctifs) :**

- Arabe, Chinois (simplifié), Chinois (traditionnel), Tchèque, Danois, Néerlandais, Anglais, Finnois, Français, Allemand, Grec, Hébreu, Hongrois, Italien, Japonais, Coréen, Norvégien, Polonais, Portugais (Brésil), Portugais (Portugal), Russe, Espagnol, Suédois, Thaï, Turc

**Clients exécutant l'agent Shavlik Protect**

**Remarque :** Les machines d'agent doivent posséder un système de fichiers NTFS.

**Processeur :**

- UC 500 MHz ou plus

**Mémoire :**

- Minimum : 256 Mo de RAM
- Recommandé : 512 Mo de RAM ou plus

**Espace disque :**

- 30 Mo pour le client Agent Shavlik Protect
- 500 Mo ou plus pour le référentiel de correctifs

**Système d'exploitation (doit être l'un des suivants, sauf pour Édition familiale) :**

- Windows XP (64 bits = SP2 ou supérieur, 32 bits = SP3 ou supérieur)
- Famille Windows Vista
- Famille Windows 7
- Famille Windows 8, à l'exception de Windows RT
- Famille Windows Server 2003 SP3 ou supérieur
- Famille Windows Server 2008
- Famille Windows Server 2008 R2
- Famille Windows Server 2012
- Famille Windows Server 2012 R2

**Logiciels prérequis**

- MSXML 3.0 ou supérieur

**Configuration requise**

- Le service Station de travail doit être en cours d'exécution.

## Configuration requise pour les ports

Voici la configuration par défaut requise pour les ports. Plusieurs de ces numéros de port sont configurables.

	Ports d'entrée (pare-feu NAT de base)									
	TCP 80	TCP 135	TCP 137-139 ou TCP 445 (services de partage de fichiers/d'annuaire Windows)		TCP 443	TCP 3121	TCP 3122	TCP 4155	TCP 5120	TCP 5985
<b>Système client</b>		X (pour l'analyse des biens)	X	X				X (pour les agents d'écoute)	X	X (pour le protocole WinRM)
<b>Système de console</b>						X	X			
<b>Serveur de distribution</b>	X		X	X	X					

	Ports sortants (environnement réseau très restreint)						
	TCP 80	TCP 137-139 ou TCP 445 (services de partage de fichiers/d'annuaire Windows)		TCP 443	TCP 3121	TCP 5120	UDP 9
<b>Système client</b>	X (pour les agents)	X	X	X (pour les agents en Cloud)	X (pour les agents et l'utilitaire de suivi du déploiement)		
<b>Système de console</b>	X	X	X	X (pour la synchronisation avec le Cloud)		X	X (pour les fonctions WoL et de rapport d'erreur)

## Installation

---

### Configuration requise pour les comptes d'utilisateur

- L'utilisateur qui réalise une nouvelle installation doit être membre du rôle db\_owner pour pouvoir créer la base de données SQL Server.
- Si vous installez le programme sur une nouvelle console mais en le liant à une base de données existante, votre compte d'utilisateur doit disposer de permissions db\_datareader, db\_datawriter, STExec et STCatalogupdate. Pour octroyer ces permissions, la méthode la plus facile consiste à ajouter l'utilisateur aux rôles db\_securityadmin et db\_accessAdmin.

### Obtention du logiciel

Shavlik Protect est disponible en téléchargement depuis notre centre de téléchargement Web : <http://www.shavlik.com/downloads.aspx>. Le centre de téléchargement contient toujours la version la plus récente de Shavlik Protect disponible.

### Installation des prérequis

#### Installation automatique

Il est possible d'installer automatiquement les prérequis pendant l'installation de Shavlik Protect.

#### Installation manuelle

Si vous préférez télécharger et installer vous-même les prérequis, vous pouvez le faire avec les URL suivantes. Votre système d'exploitation possède peut-être déjà un grand nombre de fichiers prérequis ; installez uniquement les éléments manquants.

#### SQL Server 2012 Express Edition SP1

Requis uniquement si vous n'avez pas encore de version complète de SQL Server.

<http://www.microsoft.com/france/serveur-cloud/sql/default.aspx>

#### .NET Framework 4.5.1

<http://www.microsoft.com/fr-fr/download/details.aspx?id=40773>

<http://www.microsoft.com/fr-fr/download/details.aspx?id=40779> (pour les environnements déconnectés)

#### Windows Management Framework 4.0

<http://www.microsoft.com/fr-fr/download/details.aspx?id=40855>

## Remarques sur SQL Server : avant l'installation

Shavlik Protect stocke tous les résultats des opérations d'analyse, de déploiement de correctifs et de correction des menaces dans une base de données SQL Server. Le back-end SQL Server permet la collaboration en temps réel et la gestion des connaissances entre toutes les personnes responsables de l'exécution des tâches de gestion des correctifs et de gestion des menaces. Voici certains des avantages de l'utilisation de la base de données SQL Server :

- Hautes performances lors de l'analyse d'un petit nombre ou d'un grand nombre de machines
- Stockage des données sur une machine distante
- Possibilité de partager des modèles, commentaires, rapports et résultats d'analyse entre plusieurs consoles Shavlik Protect

Avant d'installer Shavlik Protect, lisez attentivement les remarques suivantes concernant SQL Server :

- Microsoft SQL Server est requis.

Si SQL Server n'est pas installé sur votre système, Microsoft SQL Server 2012 Express Edition SP1 est installé automatiquement sur la machine de console par le processus d'installation de Shavlik Protect. Si vous utilisez un système d'exploitation plus ancien qui ne prend pas en charge SQL Server 2012, Microsoft SQL Server 2008 R2 Express Edition SP2 est installé.

- Si vous prévoyez d'utiliser la version Express Edition de Microsoft SQL Server, il peut s'avérer utile de télécharger et d'installer Microsoft SQL Server Management Studio Express. Ce logiciel gratuit peut servir à exécuter des sauvegardes et à gérer votre base de données.
- L'installation de SQL Express risque d'échouer si un client natif (SQL Native Client) est déjà installé sur votre système. Il est fortement recommandé de désinstaller SQL Native Client à l'aide de la fonction **Ajouter ou supprimer des programmes**, avant d'exécuter le programme d'installation.
- Vous devez avoir accès au serveur SQL Server spécifié. Le programme prend en charge l'authentification Windows et l'authentification SQL Server pour l'accès au serveur SQL Server spécifié. Bien qu'il ne soit pas obligatoire d'avoir des droits d'administrateur, ce compte doit disposer des permissions nécessaires pour créer et remplir la base de données de produits sur le serveur SQL Server spécifié. De plus, les services d'arrière-plan de la machine de console Shavlik Protect doivent pouvoir accéder au serveur SQL Server. Tous les services d'arrière-plan s'exécutent à l'aide du compte LocalSystem de la console. Si vous utilisez l'authentification intégrée Windows sur un serveur distant, vous devez veiller à utiliser le compte de machine lorsque vous définissez le compte de connexion de la console sur le serveur SQL Server.

**Remarque :** Pour des raisons de sécurité, Shavlik vous recommande d'utiliser l'authentification Windows chaque fois que c'est possible. Pour en savoir plus sur la configuration d'un serveur SQL Server distant afin qu'il accepte les références d'authentification Windows depuis la console Shavlik Protect, reportez-vous à « **SQL Server Post-Installation Notes** ».

## Installation

- Pour créer la base de données, le compte d'utilisateur que vous indiquez lors du processus d'installation doit recevoir le rôle *db-creator*.
- Si vous utilisez SQL Server sur une machine distante, vous devez configurer le serveur afin d'autoriser les connexions distantes. Pour ce faire, utilisez Gestionnaire de configuration SQL Server.
- Pour utiliser une configuration de cluster à des fins de redondance, vous devez la configurer avant l'installation. Vous pouvez ainsi faire référence à l'instance en cluster virtuelle pendant le processus d'installation. Les configurations en cluster ne sont pas prises en charge avec SQL Server 2005 Express Edition, SQL Server 2008 R2 Express Edition, ni SQL Server 2012 Express Edition.



## Exécution d'une nouvelle installation

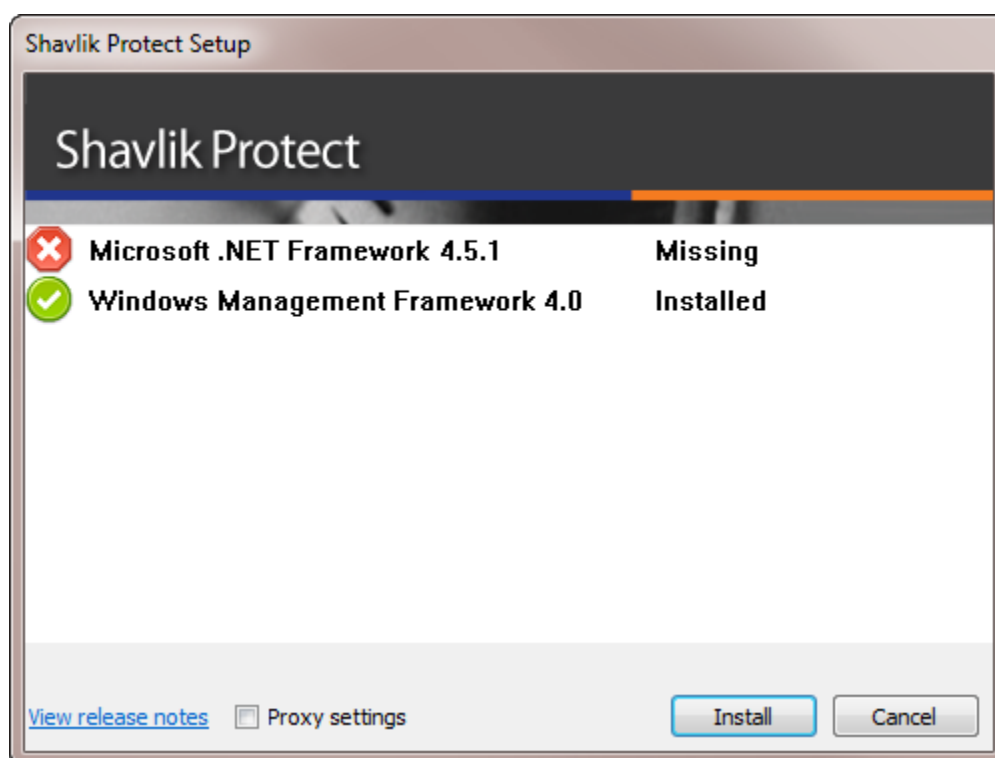
**Important !** Si vous effectuez une mise à niveau depuis une version précédente, n'appliquez pas cette procédure. À la place, consultez le guide de mise à niveau disponible sur notre site Web :

<http://www.shavlik.com/support/onlinehelp.aspx>

**Remarque :** Si vous effectuez l'installation sur une machine déconnectée, et qu'il vous manque un ou plusieurs logiciels prérequis, vous devez télécharger ces logiciels depuis une machine connectée, puis les installer manuellement sur la console déconnectée avant d'entamer le processus d'installation.

1. Lancez l'installation en double-cliquant sur le fichier exécutable Shavlik Protect.

Si certains prérequis ne sont pas respectés, ils sont affichés dans la boîte de dialogue **Configuration**. Si tous les prérequis sont respectés, vous sautez les étapes 2 à 4 et passez directement à la boîte de dialogue **Bienvenue** de l'étape 5.



2. Si vous devez entrer un nom d'utilisateur et un mot de passe chaque fois que vous lancez votre navigateur pour accéder à Internet, cochez la case **Paramètres de proxy**, cliquez sur le lien, puis entrez les références d'authentification nécessaires.

Vous devez peut-être spécifier un domaine dans votre nom d'utilisateur (par exemple : mon-domaine\mon.nom). Vous pourrez modifier ces paramètres ultérieurement en cliquant sur **Outils > Options > Proxy**.

Vous devrez peut-être aussi modifier vos informations de proxy HTTP après l'installation. Pour en savoir plus, reportez-vous à « **Remarques sur le proxy HTTP : après l'installation** ».

## Installation

3. Cliquez sur le bouton **Installer** pour installer tous les prérequis manquants.

Certains des prérequis nécessitent un redémarrage après leur installation. Dans ce cas, le programme d'installation exige le redémarrage du système avant de continuer. Le programme d'installation reprend automatiquement son processus après le redémarrage.

4. (Facultatif) S'il manquait des prérequis nécessitant un redémarrage, vous devez cliquer sur **Installer** pour continuer le processus après le redémarrage.
5. Lisez attentivement le contenu de la boîte de dialogue **Bienvenue** et cliquez sur **Suivant**.

Le contrat de licence est affiché. Vous devez accepter les termes du contrat de licence pour installer le programme.

6. Pour continuer l'installation, cliquez sur **Suivant**.

La boîte de dialogue **Dossier de destination** s'affiche.

7. Pour changer l'emplacement par défaut du programme, cliquez sur le bouton Parcourir et choisissez un nouveau dossier.

**Astuce** : Pour qu'une icône de raccourci soit créée et placée sur le bureau, cochez la case **Créer un raccourci sur le bureau**.

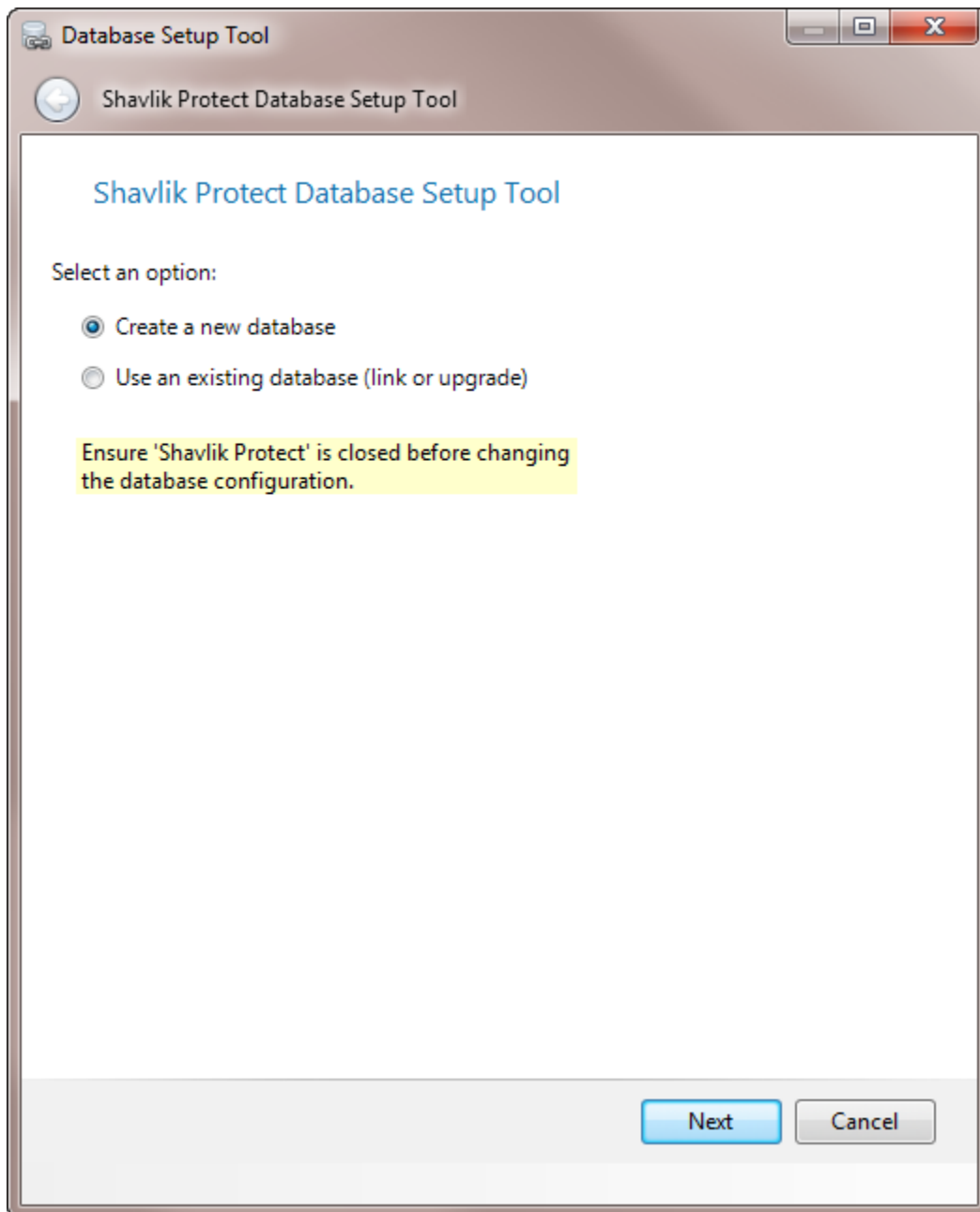
8. Cliquez sur **Suivant**.

La boîte de dialogue **Programme d'amélioration des produits** s'affiche. Consultez la description et décidez si vous acceptez de participer au programme. Ce programme permet à LANDESK Software, Inc. de collecter des informations d'utilisation des produits, qui aident à améliorer les futures versions du produit.

Lorsque vous avez terminé, cliquez sur **Suivant**. La boîte de dialogue **Prêt à installer** s'affiche.

9. Pour commencer l'installation, cliquez sur **Installer**.

Vers la fin du processus d'installation, la boîte de dialogue **Outil de configuration de la base de données** s'affiche.



10. Si vous avez précédemment installé la base de données Shavlik Protect que vous souhaitez utiliser, sélectionnez **Utiliser une base de données existante**, puis cliquez sur **Suivant**. Sinon, sélectionnez **Créer une nouvelle base de données**, puis cliquez sur **Suivant**.

Une boîte de dialogue semblable à la suivante s'affiche :

The screenshot shows the 'Database Setup Tool' window with the following configuration options:

- Choose a database server and instance:**
  - Server name: JOE-DELLWIN7\SQLEXPRESS
  - Database name: Protect
- Choose how interactive users will connect to the database:**
  - Authentication method: Integrated Windows Authentication
  - User name: (empty field)
  - Password: (empty field)
  - Test server connection button
- Choose how services will connect to the database:**
  - Using Integrated Windows Authentication with remote databases requires Kerberos. (highlighted)
  - Use alternate credentials for console services
  - Authentication method: Integrated Windows Authentication
  - User name: (empty field)
  - Password: (empty field)

At the bottom right, there are 'Next' and 'Cancel' buttons.

11. Utilisez les champs disponibles pour définir la façon dont les utilisateurs et les services doivent accéder à la base de données SQL Server.

#### Choisir un serveur de base de données et une instance

- **Nom du serveur :** Vous pouvez spécifier une machine, ou bien spécifier à la fois la machine et l'instance SQL Server exécutée sur cette machine (par exemple : *nom-machine*\SQLEXPRESS). Si SQL Server est déjà installé, ce champ est automatiquement rempli avec le nom de l'instance SQL Server locale.
- **Nom de base de données :** Spécifiez le nom de la base de données que vous souhaitez utiliser. Le nom de base de données par défaut est **Protect**.

### Choisir comment les utilisateurs interactifs se connectent à la base de données

Spécifiez les références d'authentification que le programme doit utiliser lorsqu'un utilisateur exécute une action qui nécessite un accès à la base de données.

- **Authentification Windows intégrée** : Option recommandée, activée par défaut. Shavlik Protect utilise les références d'authentification de l'utilisateur actuellement connecté pour la connexion à la base de données SQL Server. Les champs **Nom d'utilisateur** et **Mot de passe** sont grisés.
- **Utilisateur Windows spécifique** : Sélectionnez cette option uniquement si la base de données SQL Server se trouve sur une machine distante. Cela vous permet de fournir une combinaison nom d'utilisateur Windows plus mot de passe unique. Cette option n'a aucun effet si la base de données se trouve sur la machine locale (de console). (Pour en savoir plus sur les références d'authentification de la machine locale, reportez-vous à « *Entrée de références d'authentification* » dans le **Guide d'administration de Shavlik Protect**.) Tous les utilisateurs de Shavlik Protect emploient les références d'authentification fournies pour réaliser des actions qui nécessitent une interaction avec la base de données SQL Server distante.
- **Authentification SQL** : Sélectionnez cette option pour entrer une combinaison spécifique nom d'utilisateur plus mot de passe pour SQL Server, et l'utiliser pour la connexion au serveur SQL Server spécifié.

**Attention !** Si vous entrez des références d'authentification SQL alors que le cryptage SSL des connexions SQL n'est pas activé, ces références d'authentification sont transmises au réseau sous forme de texte en clair.

- **Tester la connexion serveur** : Pour vérifier que le programme peut utiliser les références d'authentification d'utilisateur interactif spécifiées pour la connexion à la base de données SQL Server, cliquez sur ce bouton.

### Choisir comment les services se connectent à la base de données

Spécifiez les références d'authentification que les services d'arrière-plan doivent utiliser pour établir la connexion à la base de données. Il s'agit des références d'authentification utilisées par l'outil d'importation des résultats, les opérations d'agent et autres services pour la connexion au serveur SQL Server, ainsi que pour fournir des informations d'état.

- **Utiliser des références d'authentification alternatives pour les services de console** :
  - Si la base de données SQL Server est installée sur la machine locale, vous ignorez généralement cette option : vous ne cochez **pas** cette case. Dans ce cas, le programme utilise les mêmes références d'authentification et le même mode d'authentification que ceux spécifiés ci-dessus pour les utilisateurs interactifs.
  - En général, vous cochez cette case uniquement si la base de données SQL Server se trouve sur une machine distante. Lorsque la base de données réside sur une machine distante, vous avez besoin d'un compte capable de s'authentifier auprès de la base de données sur le serveur de base de données distant.
- **Méthode d'authentification** : Disponible uniquement si vous activez l'option **Utiliser des références d'authentification alternatives pour les services de console**.
  - **Authentification Windows intégrée** : Sélectionnez cette option pour utiliser le compte de la machine pour la connexion au serveur SQL Server distant. Le protocole d'authentification réseau Kerberos doit être disponible pour que le programme puisse transmettre les références d'authentification en toute sécurité. Les champs **Nom d'utilisateur** et **Mot de passe** sont grisés.

**Remarque :** Si vous choisissez **Authentification Windows intégrée**, le programme d'installation tente de créer un nom de connexion SQL Server pour le compte de machine. Si le processus de création du compte échoue, reportez-vous à « *Remarques sur SQL Server : après l'installation* », page 24, pour obtenir des instructions concernant la configuration manuelle d'un serveur SQL Server distant afin qu'il accepte les références d'authentification du compte de machine. Effectuez cette opération après avoir réalisé le processus d'installation de Shavlik Protect mais avant de démarrer le programme.

- **Utilisateur Windows spécifique :** Sélectionnez cette option pour fournir une combinaison nom d'utilisateur plus mot de passe unique. Shavlik Protect comporte des services d'arrière-plan qui utilisent ces références d'authentification pour se connecter à la base de données SQL Server. C'est une bonne solution de rechange si, pour une raison quelconque, vous avez du mal à mettre en place l'authentification Windows intégrée.
- **Authentification SQL :** Sélectionnez cette option pour entrer une combinaison spécifique nom d'utilisateur plus mot de passe pour SQL Server, que les services utiliseront pour la connexion au serveur SQL Server.

12. Après avoir fourni toutes les informations requises, cliquez sur **Suivant**.

**Remarque :** Si le programme d'installation détecte un problème concernant l'une des références d'authentification spécifiées, un message d'erreur s'affiche. Cela signifie généralement que le compte d'utilisateur spécifié n'existe pas. Corrigez votre saisie et réessayez.

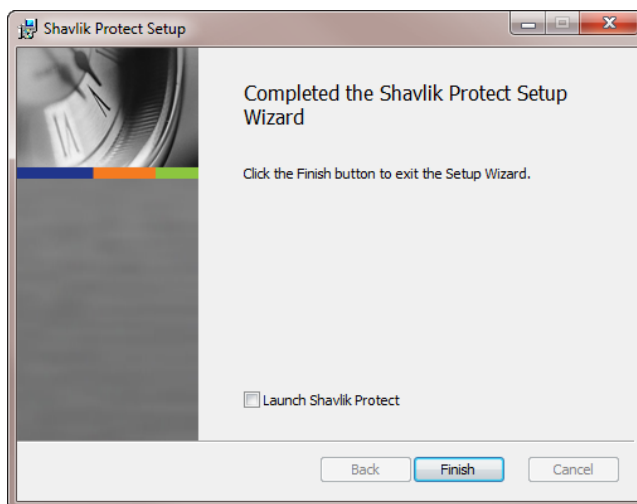
Le programme crée la base de données, s'y connecte ou la met à niveau. Une fois l'opération de base de données terminée, la boîte de dialogue **L'installation de la base de données est terminée** s'affiche.

13. Cliquez sur **Suivant**.

La boîte de dialogue **Installation terminée** s'affiche.

14. Cliquez sur **Terminer**.

La boîte de dialogue **Terminé** s'affiche.



15. Pour démarrer immédiatement Shavlik Protect, cochez la case **Lancer Shavlik Protect**, puis cliquez sur **Terminer** ; sinon, cliquez simplement sur **Terminer**.

## Fichiers journaux d'installation

Pour toute question sur l'installation ou tout incident nécessitant une assistance, repérez les fichiers journaux d'installation avant de contacter le personnel du support technique Shavlik. Les journaux d'installation se trouvent dans le répertoire suivant : **C:\Utilisateurs\*nom-utilisateur*\AppData\Local\Temp**.

Ce répertoire contient trois journaux d'installation :

- Journal d'installation principal : ProtectSetup\_*date\_heure*.log
- Journal d'installation concernant les prérequis : PreSetup*date*.log
- Journal Windows Installer : ProtectInstall\_*date\_heure*.log

## Remarques sur le proxy HTTP : après l'installation

Si votre emplacement utilise un proxy HTTP pour accéder à Internet, notez les exigences de configuration suivantes :

- Vous devez cocher la case **Ne pas utiliser de serveur proxy pour les adresses locales** dans les paramètres de serveur proxy du navigateur. Pour accéder à ces paramètres, dans le menu **Outils** d'Internet Explorer, cliquez sur **Options Internet**, sur l'onglet **Connexions**, puis sur **Paramètres réseau**. Cochez la case **Ne pas utiliser de serveur proxy pour les adresses locales** pour spécifier que le serveur proxy ne doit pas être utilisé lorsque la console Shavlik Protect se connecte à un ordinateur sur le réseau local.
- Les services de console ne lisent et ne font référence à aucune information d'adresse de proxy par utilisateur. Pour configurer des adresses de proxy pour les services de console, vous devez modifier manuellement le fichier **STServiceHost.exe.config** afin d'inclure une balise XML de proxy par défaut qui définit le proxy, l'option de non-prise en compte des adresses locales (bypass local) et la liste des adresses concernées (bypasslist). Pour ce faire, vous ajoutez le code XML suivant sous l'élément <configuration> de base.

```
<system.net>
  <defaultProxy>
    <bypasslist>
      <add address="127.0.0.1" />
      <add address="::1" />
      <add address="Nom-ou-adresseIP-console-consolidation" />
    </bypasslist>
    <proxy bypassonlocal="True" proxyaddress="http://nom-ou-
adresse-IP-proxy:Port" />
  </defaultProxy>
</system.net>
```

## Remarques sur SQL Server : après l'installation

### Configuration manuelle d'un serveur SQL Server distant pour qu'il accepte les références d'authentification du compte de machine

**Remarque :** Le processus manuel décrit ici est nécessaire uniquement si le processus automatisé de création d'un compte a échoué lors de l'installation du produit.

Si vous utilisez l'authentification intégrée Windows pour accéder à un serveur SQL Server distant, pour que Shavlik Protect interagisse correctement avec le serveur, vous devez configurer ce dernier afin d'accepter les références d'authentification de compte de machine. Le meilleur moment pour le faire est immédiatement après l'installation de Shavlik Protect mais avant de réellement démarrer le programme. Toutefois, vous pouvez aussi exécuter ces opérations après le démarrage du programme. Toutes les analyses lancées avant cette procédure et qui nécessitent une interaction avec une base de données SQL Server distante vont probablement échouer.

Cette section explique comment configurer un serveur SQL Server distant pour qu'il accepte la saisie de références d'authentification Windows (compte de machine) depuis la console Shavlik Protect. Pour des raisons de sécurité, Shavlik vous recommande d'utiliser l'authentification Windows chaque fois que c'est possible. Les exemples suivants utilisent Microsoft SQL Server Management Studio comme éditeur mais vous pouvez choisir un autre outil si vous préférez.

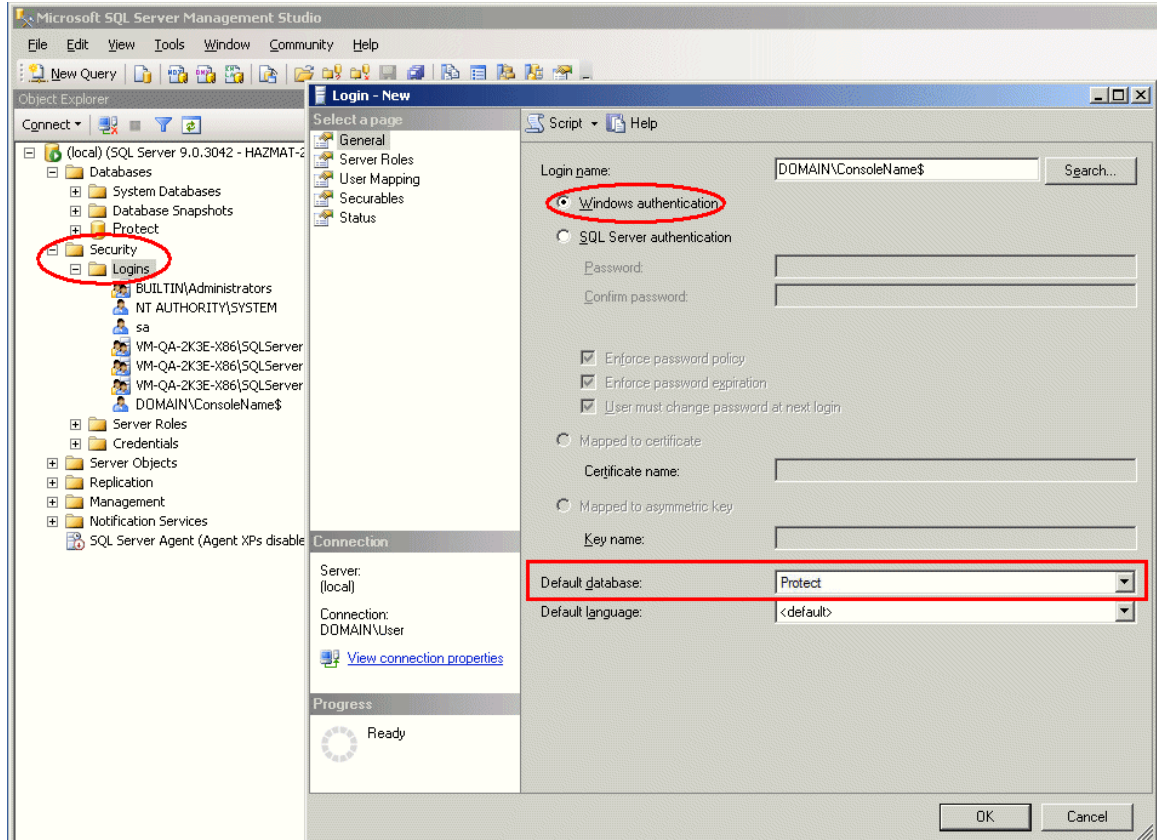
1. La console Shavlik Protect et le serveur SQL Server doivent être membres du même domaine, ou résider dans des domaines distincts liés par une relation de confiance.  
Cela permet à la console et au serveur de comparer les références d'authentification et d'établir une connexion sécurisée.
2. Dans SQL Server, créez un nouveau compte de connexion, que Shavlik Protect devra utiliser. (Vous devez disposer des privilèges d'administrateur de sécurité *securityadmin* pour créer un compte.)

**Pour ce faire :** Dans le nœud **Sécurité**, cliquez avec le bouton droit sur **Noms de connexion**, puis sélectionnez **Nouveau nom de connexion**. Entrez le nom de connexion dans un format compatible SAM (domaine\nom-machine). Le compte de machine est le nom de machine de votre console et doit finir par le caractère \$.

**Remarque :** N'utilisez pas la fonction **Rechercher**. Vous devez entrer manuellement ce nom car il s'agit d'un nom spécial.

Veillez à sélectionner **Authentification Windows** et vérifiez que la case à cocher **Base de données par défaut** indique bien la base de données Shavlik Protect. Par exemple :

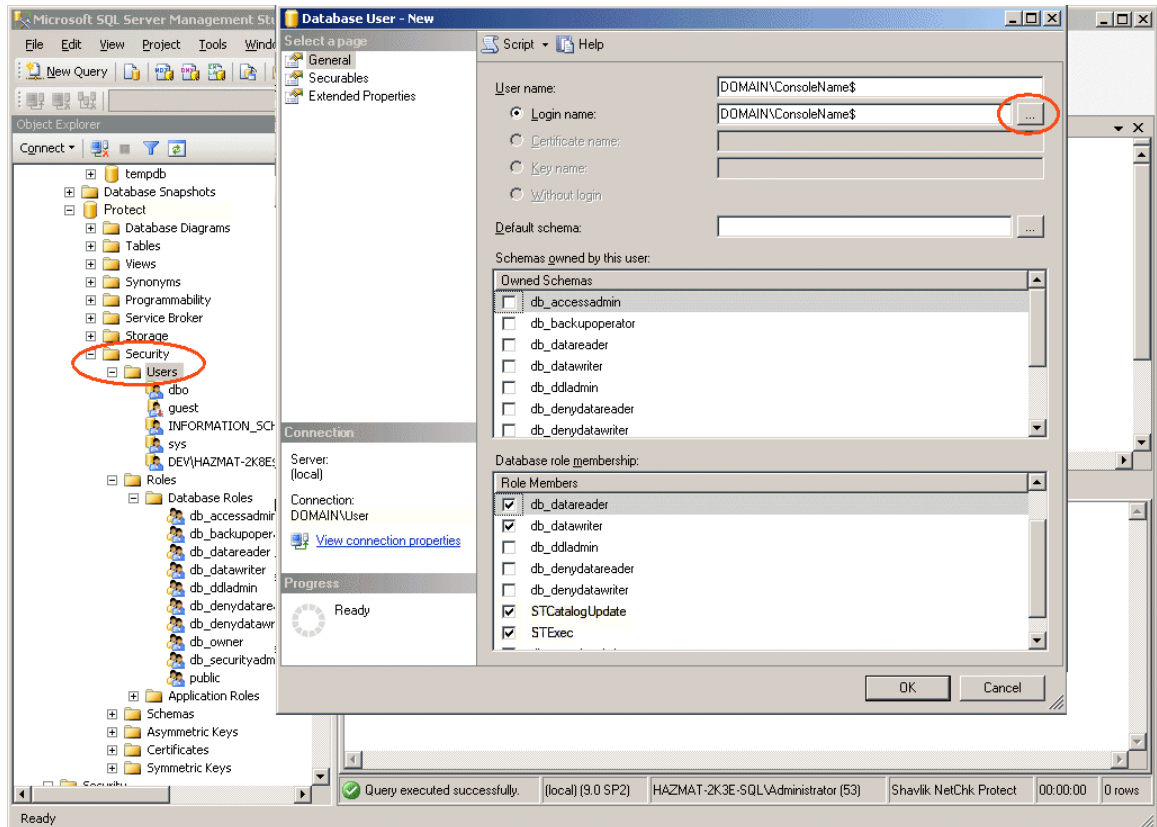




3. Pour votre base de données Shavlik Protect, créez un nouveau nom de connexion utilisateur à l'aide du compte de machine de la console.

Cliquez avec le bouton droit sur le dossier **Utilisateurs**, choisissez **Nouvel utilisateur**, naviguez jusqu'au **nom de connexion**, puis collez ce nom dans le champ **Nom d'utilisateur**. Affectez à l'utilisateur les rôles **db\_datareader**, **db\_datawriter**, **STCatalogUpdate** et **STExec**. Par exemple :

## Installation



4. Démarrez Shavlik Protect.
5. Effectuez les éventuelles opérations de dépannage nécessaires.
  - Vous pouvez utiliser la fonction de surveillance des activités SQL Server pour déterminer si les tentatives de connexion réussissent lors d'une analyse des correctifs.
  - Si vous avez exécuté Shavlik Protect avant de créer le compte d'utilisateur SQL Server, certains services risquent de ne pas pouvoir se connecter à SQL Server. Vous devez sélectionner **Panneau de configuration > Outils d'administration > Services** et essayer de redémarrer ces services.
  - Si les tentatives de connexion échouent, vous pouvez afficher les messages figurant dans les journaux SQL Server afin de déterminer la cause de ces échecs.

### Autoriser d'autres utilisateurs à accéder au programme

**Remarque :** Cette section s'applique également si vous utilisez la fonction d'administration basée sur les rôles.

Pour autoriser d'autres utilisateurs à accéder au programme, vous devrez peut-être configurer SQL Server afin que ces utilisateurs disposent des permissions de base de données nécessaires. Plus précisément, si vous utilisez l'authentification intégrée Windows, les utilisateurs sans droits d'administration de la machine de base de données doivent recevoir des permissions d'accès en lecture/écriture sur toutes les tables et toutes les vues. Il faut aussi leur octroyer la permission d'exécution de toutes les procédures stockées dans la base de données d'applications Shavlik Protect. Sinon, ils ne pourront pas démarrer Shavlik Protect.

L'une des façons d'octroyer ces permissions consiste à affecter à vos utilisateurs le rôle *db\_owner*. Pour des raisons de sécurité, toutefois, ce n'est pas forcément la meilleure solution. Il est plus prudent d'attribuer la permission d'exécution au niveau de la base de données. Pour ce faire, vous affectez aux utilisateurs concernés le rôle STExec.

### **Exécution de la maintenance périodique de la base de données**

Shavlik Protect vous permet d'exécuter la maintenance périodique de la base de données en supprimant automatiquement les anciennes analyses, en reconstruisant les fichiers d'index et en effectuant des sauvegardes. Pour en savoir plus, reportez-vous à « *Maintenance de la base de données* » dans l'aide.

## Mise en route

---

### Démarrage de Shavlik Protect

**Remarque :** Pour accéder aux pleines fonctionnalités de Shavlik Protect, vous devez l'exécuter avec un compte Windows doté de privilèges d'administrateur.

Vous disposez de deux méthodes pour démarrer Shavlik Protect :

- Sélectionnez **Démarrer > Tous les programmes > Shavlik Protect > Shavlik Protect**.
- Double-cliquez sur l'icône Shavlik Protect sur votre bureau.

La page d'accueil s'affiche.

### Activation de Shavlik Protect

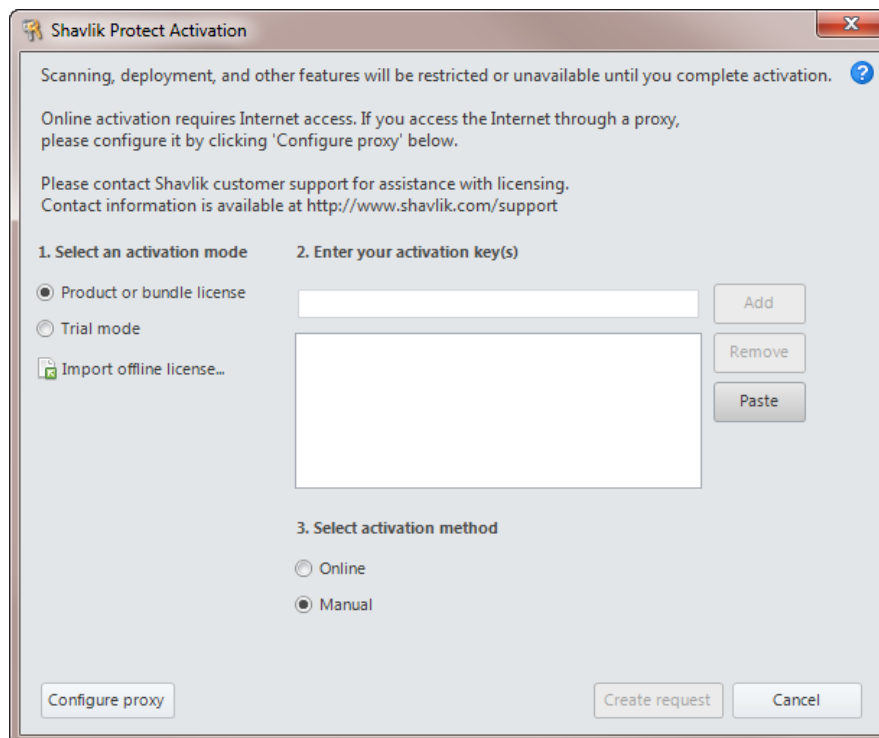
Tant que vous n'avez pas activé Shavlik Protect, les opérations que vous êtes autorisé à effectuer sont très limitées. Vous activez le programme en entrant une ou plusieurs clés d'activation. Pour activer Shavlik Protect :

1. Si vous disposez d'une copie de vos clés de licence, copiez-la vers le Presse-papiers de votre ordinateur.

La clé de licence vous est généralement envoyée par e-mail par Shavlik lors de l'achat du produit.

2. Dans le menu Shavlik Protect, sélectionnez **Aide > Entrer/Actualiser la clé de licence**.

La boîte de dialogue **Activation** s'affiche.



3. (Facultatif) Si vous n'avez pas copié la clé dans le Presse-papiers de votre ordinateur avant d'ouvrir cette boîte de dialogue, cliquez sur **Coller**.

Vous pouvez également entrer la clé d'activation manuellement si vous préférez.

4. (Facultatif) Si votre entreprise emploie un serveur proxy, cliquez sur **Configurer le proxy** et entrez les références d'authentification nécessaires pour que le processus d'activation contacte le serveur d'activation.

**Astuce** : Si vous devez entrer un nom d'utilisateur et un mot de passe chaque fois que vous lancez votre navigateur pour accéder à Internet, cela indique généralement que vous utilisez un serveur proxy.

## Si vous disposez d'une connexion Internet

1. Sélectionnez un mode d'activation.
  - **Licence de produit ou de lot** : Sélectionnez cette option pour spécifier une ou plusieurs clés d'activation. Si vous recevez plusieurs clés, veillez à toutes les coller dans le champ **Entrez vos clés d'activation**. Chaque clé représente une version différente (Standard, Advanced), un nombre de places de licence (Workstation, Server) ou une date d'expiration spécifique. Les clés se cumulent ; ainsi, la licence de produit obtenue est une compilation de toutes les fonctionnalités et places de licence fournies par chaque clé.
  - **Mode Évaluation** : Permet de tester les fonctionnalités de Shavlik Protect, mais seulement pendant 60 jours. Vous êtes également limité à 50 places de licence. Lorsque la licence d'évaluation expire, le programme cesse de mettre à jour ses fichiers de données et de nombreuses fonctions deviennent indisponibles.
  - **Importer une licence hors ligne** : Permet d'importer une licence générée par le portail Shavlik. Cette méthode est utilisée uniquement par les machines de console qui ne sont connectées à aucun réseau externe. Pour en savoir plus, consultez la section suivante.
2. Vérifiez que vos clés d'activation s'affichent dans le champ **Entrez vos clés d'activation**. Si ce n'est pas le cas, copiez vos clés vers le Presse-papiers de l'ordinateur, puis cliquez sur **Coller**.
3. Sélectionnez **Activation en ligne**.
4. Cliquez sur **Activer en ligne maintenant**.  
Si l'activation réussit, le message « **Activation du produit Protect réalisée avec succès** » s'affiche en bas de la boîte de dialogue.
5. Cliquez sur **Fermer**.

## Si vous ne disposez d'aucune connexion Internet (mode Réseau déconnecté)

**Remarque :** Cette procédure ne fonctionne pas si vous vous trouvez sur un site sécurisé qui interdit le transfert de fichiers hors de l'environnement sécurisé. Dans ce cas, consultez ci-dessous la section « *Si vous effectuez l'activation depuis un réseau déconnecté sécurisé* ».

1. Sélectionnez une mode d'activation (à savoir, **Licence de produit ou de lot** ou **Mode Évaluation**).
2. Collez ou saisissez vos clés dans le champ **Entrez vos clés d'activation**.
3. Sélectionnez l'activation **manuelle**.
4. Cliquez sur **Créer une requête**.  
Deux fichiers sont générés et enregistrés sur le bureau de votre ordinateur de console : un fichier XML nommé **LicenseInfo.xml** et un fichier texte nommé **DisconnectedLicenseInfo.txt**. Cette procédure utilise le fichier XML ; vous pouvez ignorer le fichier texte.
5. Déplacez le fichier XML de requête d'activation vers un ordinateur doté d'une connexion Internet.
6. Sur l'ordinateur connecté à Internet, ouvrez un navigateur et accédez à la page <https://license.shavlik.com/OfflineActivation>.
7. Téléchargez le fichier de requête d'activation **LicenseInfo.xml** vers le serveur.  
Le portail Web traite les informations de licence et génère un fichier de licence.
8. Téléchargez le fichier de licence traité et déplacez-le vers l'ordinateur de console.
9. Dans Shavlik Protect, sélectionnez **Aide > Entrer/Actualiser la clé de licence**.
10. Dans la boîte de dialogue **Activation** de Shavlik Protect, cliquez sur **Importer une licence hors ligne**.
11. Naviguez jusqu'à l'emplacement du fichier de licence traité, puis cliquez sur **Ouvrir**.  
Shavlik Protect traite le fichier et le programme est activé.

## Si vous effectuez l'activation depuis un réseau déconnecté sécurisé

Utilisez cette procédure si vous vous trouvez sur un site sécurisé qui interdit le transfert de fichiers hors de l'environnement sécurisé.

1. Sélectionnez une mode d'activation (à savoir, **Licence de produit ou de lot** ou **Mode Évaluation**).
2. Collez ou saisissez votre clé dans le champ **Entrez vos clés d'activation**.
3. Sélectionnez l'activation **manuelle**.
4. Cliquez sur **Créer une requête**.  
Deux fichiers sont générés et enregistrés sur le bureau de votre ordinateur de console : un fichier XML nommé **LicenseInfo.xml** et un fichier texte nommé **DisconnectedLicenseInfo.txt**. Cette procédure utilise le fichier texte ; vous pouvez ignorer le fichier XML.
5. Ouvrez le fichier **DisconnectedLicenseInfo.txt** et copiez soigneusement sur papier les informations qu'il contient.

6. Sur un ordinateur connecté à Internet, ouvrez un navigateur et accédez à la page <https://license.shavlik.com/OfflineActivation>.
7. Entrez manuellement les données de requête d'activation et cliquez sur **Soumettre**.  
Le portail Web traite les données et génère un fichier de licence.
8. Téléchargez le fichier de licence traité et déplacez-le vers l'ordinateur de console.
9. Dans Shavlik Protect, sélectionnez **Aide > Entrer/Actualiser la clé de licence**.
10. Dans la boîte de dialogue **Activation** de Shavlik Protect, cliquez sur **Importer une licence hors ligne**.
11. Naviguez jusqu'à l'emplacement du fichier de licence traité, puis cliquez sur **Ouvrir**.  
Shavlik Protect traite le fichier et le programme est activé.

## Étapes suivantes

Après avoir installé et activé Shavlik Protect avec succès, vous pouvez immédiatement commencer à utiliser toutes les fonctionnalités du programme. Pour une expérience optimale, toutefois, nous vous suggérons de réaliser les étapes suivantes :

- Création de groupes de machines : Les groupes de machines servent à l'organisation logique et au suivi des machines de votre entreprise. Shavlik Protect les utilise également pour réaliser différentes opérations. Pour en savoir plus, ouvrez le système d'aide et consultez la rubrique **Installation et configuration > Utilisation des groupes de machines**.
- Définition et affectation de références d'authentification : Une référence d'authentification comprend un nom d'utilisateur et un mot de passe. Les références d'authentification servent à accéder aux machines distantes, à réaliser les analyses et à installer en mode Push les fichiers nécessaires. Pour en savoir plus, ouvrez le système d'aide et consultez la rubrique **Installation et configuration > Entrée et gestion de références d'authentification**.
- (Facultatif) Configuration des serveurs de distribution. Le serveur de distribution sert à distribuer les données XML, moteurs d'analyse, correctifs et Service Packs aux agents et aux machines des sites distants. L'utilisation d'un ou de plusieurs serveurs de distribution permet de réduire le trafic réseau et d'accélérer les opérations du programme. Pour en savoir plus, ouvrez le système d'aide et consultez la rubrique **Tâches communes > Configuration des opérations du programme > Utilisation des serveurs de distribution**.
- Si vous ne parlez pas anglais, une version traduite du système d'aide est disponible, à condition de disposer d'une connexion Internet. Sélectionnez **Outils > Options > Affichage**, puis, dans la zone **Afficher les rubriques d'aide**, cliquez sur **Sur le Web**.

## Mode de suivi des licences

Lors d'un déploiement de correctifs, Shavlik Protect enregistre le nom de la machine dans la base de données s'il n'y figure pas. À partir de là, le nombre de places restantes disponibles pour le déploiement diminue à raison d'une pour chaque cible. Si vous choisissez d'utiliser l'outil Agent Shavlik Protect, chaque machine d'agent reçoit une licence et est également déduite du nombre total de places de licence disponibles. Si vous gérez une même machine à la fois avec agent et sans agent, cette machine n'est décomptée qu'une seule fois. De même, lors de l'analyse des machines virtuelles, chaque machine n'est comptée qu'une seule fois, même si elle est analysée à la fois en ligne (allumée) et hors ligne (éteinte).

Vous trouverez facilement le nombre de places de licence utilisées en sélectionnant **Aide > À propos de Shavlik Protect**. Par exemple :

