

Shavlik Protect

Guía de instalación y
configuración



shavlik

Copyright

Copyright© 2009 – 2014 LANDESK Software, Inc. Reservados todos los derechos. Este producto está protegido por las leyes de copyright y de la propiedad intelectual de los Estados Unidos y otros países, así como por los tratados internacionales.

Nada de este documento puede ser reproducido o retransmitido de ninguna forma por medios electrónicos, mecánicos u otros, tales como fotocopias y grabación, con un propósito distinto del uso personal del comprador, sin permiso escrito de LANDESK Software, Inc.

Marcas comerciales

LANDESK y Shavlik son marcas comerciales registradas o marcas comerciales de LANDESK Software, Inc. en los Estados Unidos y otras jurisdicciones. El resto de las marcas y nombres mencionados en este documento pueden ser marcas comerciales de sus respectivas empresas.

El resto de las marcas comerciales, nombres comerciales o imágenes mencionados en este documento pertenecen a sus respectivos propietarios.

Información del documento e historial de ediciones

Fecha	Versión	Descripción
Septiembre de 2010	Shavlik NetChk Protect 7.6	Actualizada la marca del producto, eliminada la compatibilidad de Windows NT 4.0., eliminada la necesidad de crear STExec.
Marzo de 2011	Shavlik NetChk Protect 7.8	Nuevos requisitos del sistema, (SQL Server 2008 R2 Express, .NET 4.0, VMware, Windows XP SP3 en los agentes), referencia al mantenimiento de la base de datos, eliminada la importación de definiciones.
Octubre de 2011	VMware vCenter Protect 8.0	Actualizada la marca del producto, eliminada la referencia al Asistente para la instalación. Actualizados los requisitos del sistema, agregada información sobre el proxy HTTP.
Septiembre de 2012	VMware vCenter Protect 8.0.1	Actualizado nombre de producto, información sobre la versión y la actualización, actualizados los gráficos de la portada.
Mayo de 2012	Shavlik Protect 9.0	Actualizaciones generales de la versión 9.0
Junio de 2013	Shavlik Protect 9.0, parche 1	Actualización de la información de la activación manual
Abril de 2014	Shavlik Protect 9.1	Actualización de los requisitos del sistema, de los procesos de instalación y activación, agregada información de la ayuda localizada.

Índice

Bienvenido a Shavlik Protect	5
Administración de parches	5
Inventario de activos	5
ITScripts.....	6
Antivirus y antispyware	6
Gestión de la energía	6
Ediciones del programa	7
Shavlik Protect Full Edition.....	7
Shavlik Protect Trial Edition	7
Shavlik Protect Government Edition.....	7
Requisitos del sistema	8
Consola	8
Clientes (sin agente)	9
Clientes con el agente Shavlik Protect:	11
Puertos requeridos	12
Instalación.....	13
Requisitos de la cuenta de usuario	13
Cómo obtener el software	13
Instalación de prerequisites.....	13
Instalación automática	13
Instalación manual.....	13
Notas anteriores a la instalación de SQL Server.....	14
Instalaciones nuevas	15
Archivos de registro de la instalación.....	21
Notas posteriores a la instalación de Proxy HTTP	21
Notas posteriores a la instalación de SQL Server	22
Configuración manual de SQL Server remoto para aceptar credenciales de cuenta de equipos	22
Acceso de otros usuarios al programa	24
Mantenimiento periódico de la base de datos.....	25
Primeros pasos	26
Inicio de Shavlik Protect	26
Activación de Shavlik Protect	26
Con conexión a Internet	27
Sin conexión a Internet (modo de desconexión de la red).....	28
Activación desde una red segura desconectada.....	28
Pasos siguientes	29
Seguimiento de las licencias	30

Esta página se ha dejado en blanco intencionadamente.

Este documento está diseñado para imprimirse a doble cara.

Bienvenido a Shavlik Protect

Bienvenido a Shavlik Protect, una plataforma de gestión de TI utilizada para administrar y proteger equipos con sistemas operativos de Microsoft. Shavlik Protect proporciona una interfaz centralizada y común con la que realizar varias funciones esenciales de administración de TI.

Administración de parches

La función de administración de parches líder del sector de Shavlik Protect da la capacidad de analizar los equipos Windows e hipervisores VMware ESXi de las redes y de evaluar el estado real de los parches en dichos equipos. Después de analizarlos, se pueden generar informes detallados acerca del estado de los parches de cada equipo. A continuación, Shavlik Protect puede utilizarse para actualizar los equipos de forma fácil y automática. Simplemente, se da instrucciones al programa para descargar y desplegar los parches deseados a los equipos elegidos. Incluso se puede indicar cuándo realizar el despliegue y qué equipos deben reiniciarse y cuándo. Además, Shavlik Protect puede enviar alertas por correo electrónico que notifican cuándo están disponibles los parches y enviar por correo electrónico los resultados de los análisis y otra información para compartirla con los usuarios seleccionados.

La función de administración de parches funciona con o sin agente. Esta combinación exclusiva de tecnologías con y sin agente es flexible y reduce el tiempo dedicado a la administración.

Inventario de activos

La función de inventario de activos permite hacer seguimiento del software, hardware y los activos virtuales. Funciona tanto con equipos físicos como con máquinas virtuales. Se pueden ejecutar análisis para detectar y categorizar el software y el hardware contenidos en los equipos físicos y en las máquinas virtuales en línea. Los análisis también pueden detectar las propiedades de las máquinas virtuales en línea y fuera de línea. La información detallada acerca del software, el hardware y los activos virtuales está disponible inmediatamente después de realizar los análisis. También es posible generar informes que pueden utilizarse para hacer seguimiento del inventario de activos a lo largo del tiempo.

De la misma forma que la administración de parches, el inventario de activos funciona con o sin agente.

ITScripts

Nota: Partes de la función ITScripts solo están disponibles con Shavlik Protect Advanced. Si utiliza Shavlik Protect Standard y desea acceder a todas esas funciones, póngase en contacto con un representante comercial para actualizar la licencia de Shavlik Protect.

ITScripts permite ejecutar secuencias de comandos PowerShell en los equipos y grupos de equipos que se hayan definido en Shavlik Protect. Con la ejecución de esas secuencias de comandos, se puede:

- Acceder a todas las secuencias de comandos proporcionadas por Shavlik.
- Importar secuencias de comandos personalizadas.
- Compartir las secuencias de comandos personalizadas con la comunidad de ITScripts.
- Ejecutar las secuencias de comandos inmediatamente.
- Programar las secuencias de comandos para que se ejecuten en el futuro.
- Ejecutar secuencias de comandos con o sin las funciones remotas de Windows PowerShell.
- Ver los resultados de todas las secuencias de comandos que se iniciaron desde Shavlik Protect.

Antivirus y antispyware

Nota: La gestión de amenazas (antivirus y antispyware) solo está disponible en Shavlik Protect Advanced. Si utiliza Shavlik Protect Standard y desea acceder a esta función, póngase en contacto con un representante comercial para actualizar la licencia de Shavlik Protect.

La gestión de amenazas combina antivirus y antispyware en un solo motor, lo que permite analizar y eliminar las distintas amenazas que pueden existir en los equipos Windows de las redes. Proporciona una protección potente contra las abundantes amenazas altamente complejas de hoy días. Utilizar recursos del sistema mínimos y no interfiere significativamente en el rendimiento de los equipos. Está diseñado para ejecutarse sin problemas y sin causar obstrucciones dado que las notificaciones y advertencias emergentes están reducidas al mínimo.

La función de gestión de amenazas proporciona dos formas de protección contra las amenazas:

- **Active Protection:** servicio en tiempo real que se ejecuta en los equipos con agente y supervisa los cambios de los valores de la configuración de seguridad que los programas malintencionados suelen modificar. Si detecta algún cambio, responde de forma inmediata y vuelve a cambiar el valor a su estado original, y de esta forma protege los equipos de los efectos del software malintencionado.
- **Scheduled Protection:** servicio programado que se ejecuta periódicamente en los equipos con agente. Detecta y corrige las amenazas utilizando las opciones definidas por el administrador. Scheduled Protection permite analizar y eliminar las amenazas detectadas (virus, spyware, etc.) de forma automática hasta una vez por hora.

La gestión de amenazas funciona con agente y utiliza la función Agente de Shavlik Protect. Permite tener tanto la administración de parches como la protección antivirus en un solo agente.

Gestión de la energía

Nota: La gestión de la energía solo está disponible en Shavlik Protect Advanced. Si utiliza Shavlik Protect Standard y desea acceder a esta función, póngase en contacto con un representante comercial para actualizar la licencia de Shavlik Protect.

La función de gestión de la energía permite controlar el estado de la energía de los equipos. Las razones fundamentales para utilizar la gestión de la energía son:

- Preparar los equipos para las tareas de mantenimiento.
- Reducir el ruido y el consumo energético.
- Reducir los costes operativos.
- Prolongar la duración de la batería.

Se puede apagar, reiniciar o encender equipos de inmediato o de forma programada. Además, cuando se utiliza el reinicio programado, se puede especificar en qué estado de energía poner los equipos: encendido completo, en modo de suspensión o en modo de hibernación. La función de gestión de la energía funciona con o sin agente.

Ediciones del programa

Shavlik Protect está disponible en dos paquetes de productos diferentes.

- Shavlik Protect Standard: es la oferta básica del producto, que incluye administración de parches, inventario de activos y una cantidad limitada de secuencias de comandos para administración de TI.
- Shavlik Protect Advanced: es la oferta del producto con todas las funciones, que incluye administración de parches, inventario de activos, antivirus y antispyware, gestión de la energía, administración de configuraciones y funciones de ITScripts completas.

Hay varias ediciones diferentes de Shavlik Protect. Cada edición cuenta con funcionalidades diferentes. Si desea saber qué edición se está ejecutando, seleccione **Ayuda > Acerca de Shavlik Protect** para ver los detalles del programa.

Esta sección contiene un resumen de cada una de las ediciones disponibles.

Shavlik Protect Full Edition

Es la edición completa del programa. Con Shavlik Protect puede realizar análisis en busca de parches ausentes, desplegarlos y ver los resultados de estas acciones. También tiene acceso a todas las demás funciones que proporciona la licencia del programa (Shavlik Protect Standard o Shavlik Protect Advanced).

Shavlik Protect Trial Edition

Es la edición de prueba de Shavlik Protect. Permite probar todas las funciones de Shavlik Protect, pero solo durante 60 días. También tiene un límite de 50 puestos de licencia. Cuando la licencia de prueba caduca, el programa deja de actualizar los archivos de datos XML y muchas de las funciones del programa dejan de estar disponibles.

Shavlik Protect Government Edition

Si adquiere Shavlik Protect Government Edition, recibirá una clave de licencia que permite utilizar el Generador de informes IAVA (Information Assurance Vulnerability Alert). Los archivos específicos de IAVA se instalan automáticamente con la instalación de Shavlik Protect Standard o Shavlik Protect Advanced.

Requisitos del sistema

Consola

Restricciones:

- Se requiere el sistema de archivos NTFS en el equipo de la consola.
- Si la consola se instala en un controlador de dominio que utiliza la autenticación de certificados LDAP, puede ser necesario configurar el servidor para evitar conflictos entre el certificado SSL y el certificado de Shavlik Protect. No es sencillo configurarlo en controladores de dominio de Windows Server 2003 y no se recomienda utilizar esta combinación en la consola.
- Si la consola se instala en dos o más equipos que comparten una base de datos, todos los equipos de consola deben tener un identificador de seguridad exclusivo (SID) para que no se produzcan problemas con las credenciales de usuario. Es probable que los equipos tengan los mismos SID si se copian equipos virtuales o si los equipos se convierten en fantasmas.

Procesador:

- Mínimo: 2 procesadores de 2 GHz o más
- Recomendado: 4 procesadores de 2 GHz o más (para licencias de 250-1000 puestos)
- Alto rendimiento: 8 procesadores de 2 GHz o más (para licencias de más de 1000 puestos)

Memoria:

- Mínimo: 2 GB de RAM
- Recomendado: 4 GB de RAM (para licencias de 250-1000 puestos)
- Alto rendimiento: 8 GB de RAM (para licencias de más de 1000 sitios)

Vídeo:

- resolución de pantalla de 1024 x 768 o más (se recomienda 1280 x 1024)

Espacio en disco:

- 100 MB por aplicación
- 2 GB o más para el repositorio de parches

Sistema operativo (uno de los siguientes):

Nota: Shavlik Protect admite las versiones de 64 bits de los sistemas operativos de la lista. La consola no admite las versiones de 32 bits.

- Familia Windows Server 2012 R2, excluido Server Core
- Familia Windows Server 2012, excluido Server Core
- Familia Windows Server 2008 R2 SP1 o posterior, excluido Server Core
- Windows 8,1 o posterior, excluido Windows RT
- Windows 7 SP1 o posterior, ediciones Professional, Enterprise o Ultimate

Base de datos:

- Utilice una base de datos Microsoft SQL Server (SQL Server 2005 edición Full o Express, o posterior). Si no tiene acceso a una base de datos SQL Server, durante el proceso de instalación de los prerequisites de software tendrá la opción de instalar SQL Server 2012 Express Edition SP1.
- Tamaño: 1,5 GB

Prerrequisitos de software:

- Utilice Microsoft SQL Server 2005 (edición Full o Express) o posterior.
- Microsoft .NET Framework 4.5 o posterior.
Si no dispone de estos prerequisites, se instalarán durante el proceso de instalación.
- Windows Management Framework 4.0 (contiene Windows PowerShell 4.0, que se requiere para la función ITScripts)
Este prerequisite no se aplica a Windows 8.1 ni a Windows Server 2012 R2, ya que estos sistemas operativos ya disponen de PowerShell 4.0.

Requisitos de la cuenta de Windows:

- Para tener acceso a todas las funciones de Shavlik Protect, debe utilizarse una cuenta con privilegios de administrador.

Requisitos de configuración:

- Al realizar un análisis de activos del equipo de la consola, debe habilitarse el servicio Windows Management Instrumentation (WMI) y autorizarse el protocolo. En el firewall de Windows de los equipos con Windows XP/Windows 2003, el servicio se llama Administración remota. En equipos Windows más recientes, el servicio se llama WMI/Administración remota.

Clientes (sin agente)

Sistemas operativos (versiones de 32 y 64 bits de cualquiera de ellos):

Nota: Los equipos Windows 2000 deben tener Internet Explorer 7.0 o posterior para recibir despliegues de parches.

- Windows 2000 Professional
- Windows 2000 Server
- Windows 2000 Advanced Server
- Windows 2000 Datacenter Server
- Windows 2000 Small Business Server
- Windows XP Professional
- Windows XP Tablet PC Edition
- Windows XP Embedded
- Windows Server 2003, Enterprise Edition
- Windows Server 2003 Standard
- Windows Server 2003, Web Edition
- Windows Server 2003 para Small Business Server
- Windows Server 2003 Datacenter
- Windows Vista Business
- Windows Vista Enterprise
- Windows Vista Ultimate
- Windows 7 Professional
- Windows 7 Enterprise
- Windows 7 Ultimate
- Windows Server 2008 Standard

Bienvenido

- Windows Server 2008 Enterprise
- Windows Server 2008 Datacenter
- Windows Server 2008 Standard (Server Core)
- Windows Server 2008 Enterprise (Server Core)
- Windows Server 2008 Datacenter (Server Core)
- Windows Server 2008 R2 Standard
- Windows Server 2008 R2 Enterprise
- Windows Server 2008 R2 Datacenter
- Windows Server 2008 R2 Standard (Server Core)
- Windows Server 2008 R2 Enterprise (Server Core)
- Windows Server 2008 R2 Datacenter (Server Core)
- Windows 8
- Windows 8 Pro
- Windows 8 Enterprise
- Windows 8,1
- Windows 8,1 Enterprise
- Windows Server 2012 Foundation
- Windows Server 2012 Essentials
- Windows Server 2012 Standard
- Windows Server 2012 Datacenter
- Windows Server 2012 R2 Essentials
- Windows Server 2012 R2 Standard
- Windows Server 2012 R2 Datacenter

Equipos virtuales (imágenes virtuales fuera de línea creadas con alguno de los siguientes productos):

- VMware ESX Server 4.1 o posterior (los equipos virtuales requieren VMware Tools)
- VMware vCenter (formalmente, VMware VirtualCenter) 4.1 o posterior (los equipos virtuales requieren VMware Tools)
- VMware Workstation 9.0 o posterior
- VMware Player

Requisitos de configuración

- El servicio de Registro remoto debe estar en ejecución.
- El uso compartido simple de archivos debe estar desactivado.
- El servicio Servidor debe estar en ejecución.
- Debe poder accederse a los puertos TCP de NetBIOS (139) o Direct Host (445).
- Para desplegar parches en Windows Vista o sistemas operativos posteriores, el tipo de inicio de servicio de Windows Update debe estar configurado como **manual** o **automático**.
- Para que la consola establezca una conexión RDP con el equipo de destino, deben permitirse conexiones al Escritorio remoto.
- Al realizar análisis de activos, debe habilitarse el servicio Windows Management Instrumentation (WMI) y autorizarse el protocolo (puerto TCP 135). En el firewall de Windows de los equipos con Windows XP/Windows 2003, el servicio se llama Administración remota. En equipos Windows más recientes, el servicio se llama WMI/Administración remota.

Productos compatibles (para el programa de parches):

- Acceda a <http://xml.shavlik.com/data/supportedproduct78.htm> para obtener la lista más reciente:

Espacio en disco (para el programa de parches):

- El espacio en disco disponible debe ser cinco veces el tamaño de los parches que se van a desplegar.

Idiomas compatibles (para el programa de parches):

- Alemán, árabe, chino (simplificado), chino (tradicional), checo, coreano, danés, holandés, español, finlandés, francés, griego, hebreo, húngaro, inglés, italiano, japonés, noruego, polaco, portugués (Brasil), portugués (Portugal), ruso, sueco, tailandés y turco

Clientes con el agente Shavlik Protect:

Nota: Se requiere el sistema de archivos NTFS en los equipos con agente.

Procesador:

- CPU de 500 MHz o más

Memoria:

- Mínimo: 256 MB de RAM
- Recomendado: 512 MB de RAM o más

Espacio en disco:

- 30 MB para el cliente con el agente Shavlik Protect
- 500 MB o más para el repositorio de parches

Sistemas operativos (cualquiera de los siguientes excepto las home editions):

- Windows XP (64-bit = SP2 o posterior, 32-bit = SP3 o posterior)
- Familia Windows Vista
- Familia Windows 7
- Familia Windows 8, excluido Windows RT
- Familia de Windows Server 2003 SP3 o posterior
- Familia Windows Server 2008
- Familia Windows Server 2008 R2
- Familia Windows Server 2012
- Familia Windows Server 2012 R2

Prerrequisitos de software

- MSXML 3.0 o posterior

Requisitos de configuración

- El servicio Estación de trabajo debe estar en ejecución.

Bienvenido

Puertos requeridos

Los siguientes son los requisitos de puertos determinados. Varios de los números de puerto son configurables.

Puertos de entrada (firewall básico NAT)										
	TCP 80	TCP 135	TCP 137-139 o TCP 445 (Archivos de uso compartido/Servicios de directorio de Windows)		TCP 443	TCP 3121	TCP 3122	TCP 4155	TCP 5120	TCP 5985
Sistema cliente		X (para análisis de activos)	X	X				X (para agentes a la escucha)	X	X (para protocolo WinRM)
Sistema consola						X	X			
Servidor de distribución	X		X	X	X					

Puertos de salida (entornos de red muy restringidos)							
	TCP 80	TCP 137-139 o TCP 445 (Archivos de uso compartido/Servicios de directorio de Windows)		TCP 443	TCP 3121	TCP 5120	UDP 9
Sistema cliente	X (para agentes)	X	X	X (para agentes de Internet)	X (para agentes y Supervisor de despliegues)		
Sistema consola	X	X	X	X (para la sincronización con Internet)		X	X (para WoL e informes de errores)

Instalación

Requisitos de la cuenta de usuario

- El usuario que realice una instalación nueva debe ser miembro del rol db_owner para poder crear la base de datos SQL Server.
- Si el programa se instala en una consola nueva pero se vincula a una base de datos existente, la cuenta de usuario debe tener los permisos db_datareader, db_datawriter, STExec y STCatalogupdate. La forma más sencilla de dar estos permisos es agregar el usuario a los roles db_securityadmin y db_accessAdmin.

Cómo obtener el software

Shavlik Protect se puede descargar desde nuestro centro de descargas de Internet: <http://www.shavlik.com/downloads.aspx>. El centro de descargas siempre tiene la versión más reciente de Shavlik Protect.

Instalación de prerequisites

Instalación automática

Los prerequisites pueden instalarse automáticamente durante la instalación de Shavlik Protect.

Instalación manual

Si prefiere descargar e instalar los prerequisites de forma manual, puede hacerlo utilizando las URL que se indican a continuación. Los sistemas operativos pueden contener ya muchos de los prerequisites, instale solo los que falten.

SQL Server 2012 Express Edition SP1

Solo se requiere si no existe la edición completa de SQL Server.

<http://www.microsoft.com/es-Es/sqlserver/get-sql-server/try-it.aspx>

.NET Framework 4.5.1

<http://www.microsoft.com/es-es/download/details.aspx?id=40773>

<http://www.microsoft.com/es-es/download/details.aspx?id=40779> (para entornos desconectados)

Windows Management Framework 4.0

<http://www.microsoft.com/es-es/download/details.aspx?id=40855>

Notas anteriores a la instalación de SQL Server

Shavlik Protect almacena en una base de datos SQL Server los resultados de todos los análisis y despliegues de parches, así como los resultados de las medidas correctoras frente a amenazas. El back-end de SQL Server permite que todos los responsables de las tareas de gestión de parches y amenazas colaboren y gestionen el conocimiento en tiempo real. Estas son algunas ventajas de utilizar la base de datos SQL Server:

- Alto rendimiento al analizar tanto pocas como gran cantidad de equipos.
- Almacenamiento de los datos en un equipo remoto.
- Varias consolas de Shavlik Protect pueden compartir plantillas, comentarios, informes y resultados de análisis.

Antes de instalar Shavlik Protect, revise las notas siguientes sobre SQL Server:

- Se requiere Microsoft SQL Server.
Si no tiene SQL Server, el proceso de instalación de Shavlik Protect instalará Microsoft SQL Server 2012 Express Edition SP1 en el equipo de la consola. Si utiliza sistemas operativos anteriores que no son compatibles con SQL Server 2012, se instalará Microsoft SQL Server 2008 R2 Express Edition SP2.
- Si utiliza Microsoft SQL Server Express Edition, contemple la posibilidad de descargar e instalar Microsoft SQL Server Management Studio Express. Es un software gratuito que se utiliza para hacer copias de seguridad y administrar la base de datos.
- La instalación de SQL Express podría no ser correcta si previamente instaló SQL Native Client. Se recomienda desinstalar SQL Native Client utilizando **Agregar o quitar programas** antes de ejecutar el programa de instalación.
- Debe tener acceso al SQL Server especificado. Para acceder al SQL Server especificado, el programa acepta tanto la autenticación de Windows como la de SQL Server. Aunque no es necesario tener acceso de administración, esta cuenta necesita permisos para crear y poblar la base de datos de productos en el SQL Server especificado. Además, los servicios en segundo plano del equipo de la consola de Shavlik Protect deben poder acceder a SQL Server. Todos los servicios en segundo plano se ejecutan utilizando la cuenta LocalSystem en la consola. Si utiliza la autenticación integrada de Windows en un servidor remoto, compruebe que utiliza la cuenta del equipo cuando defina la cuenta de inicio de sesión de la consola en SQL Server.
Nota: Por seguridad, Shavlik recomienda utilizar la autenticación de Windows siempre que sea posible. Para obtener más información acerca de la configuración de un SQL Server remoto para que acepte las credenciales de autenticación de Windows desde la consola de Shavlik Protect, consulte **SQL Server Post-Installation Notes**.
- Para crear la base de datos, la cuenta de usuario indicada durante el proceso de instalación debe asignarse al rol *db-creator*.
- Si utiliza SQL Server en un equipo remoto, debe configurar el servidor para permitir conexiones remotas. Puede hacerlo utilizando el Administrador de configuración de SQL Server.
- Si desea utilizar una configuración en clúster para contar con redundancia, debe configurarse antes de la instalación. A continuación, referencie la instancia virtual en clúster durante el proceso de instalación. SQL Server 2005 Express Edition, SQL Server 2008 R2 Express Edition y SQL Server 2012 Express Edition no admiten configuraciones en clúster.

Instalaciones nuevas

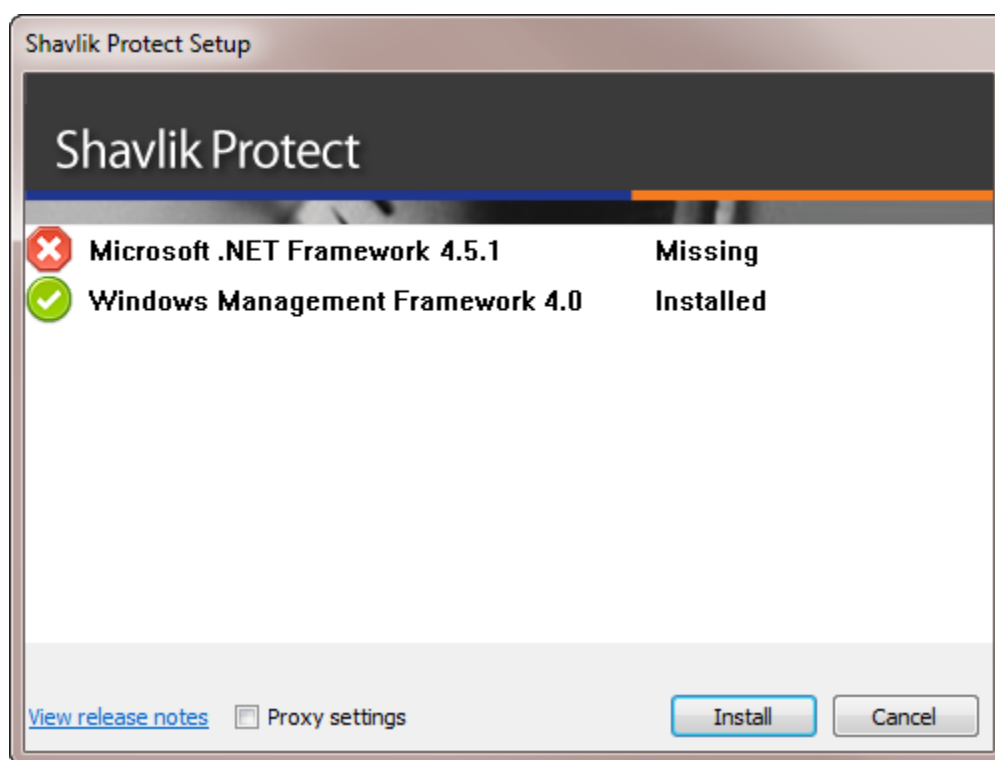
Importante: Si actualiza el producto desde una versión anterior, no siga este procedimiento. En su lugar, consulte la guía de actualización disponible en nuestro sitio web:

<http://www.shavlik.com/support/onlinehelp.aspx>

Nota: Si se va a instalar en un equipo desconectado y falta alguno de los prerequisites de software, debe descargar el software desde un equipo conectado y a continuación, instalarlo manualmente en la consola desconectada antes de comenzar el proceso de instalación.

1. Para instalarlo, haga doble clic en el archivo ejecutable de Shavlik Protect.

Si falta algún prerequisite, se muestran en el cuadro de diálogo **Instalación**. Si no falta ningún prerequisite, se omiten los pasos 2 a 4 y se salta al cuadro de diálogo **Bienvenido** descrito en el paso 5.



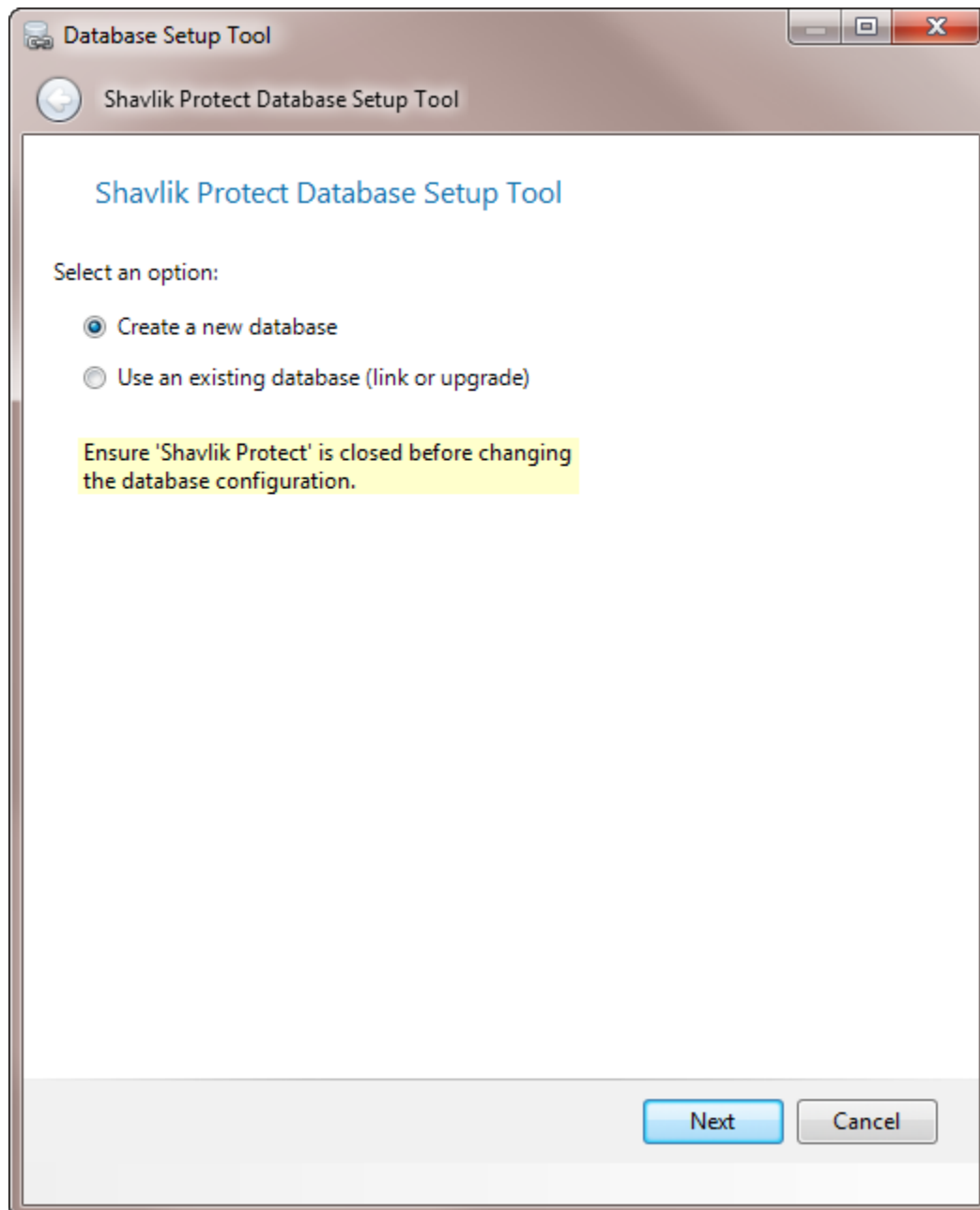
2. Si se solicita el nombre de usuario y la contraseña cada vez que inicia el navegador para acceder a Internet, marque la casilla de verificación **Configuración del proxy**, haga clic en el vínculo y escriba las credenciales necesarias.

Quizás sea necesario especificar un dominio como parte del nombre de usuario (por ejemplo, midominio\mi.nombre). Esta configuración se puede modificar posteriormente en **Herramientas > Opciones > Proxy**.

Quizás también sea necesario modificar la información del proxy HTTP una vez terminada la instalación. Para obtener más información, consulte **Notas posteriores a la instalación del proxy HTTP**.

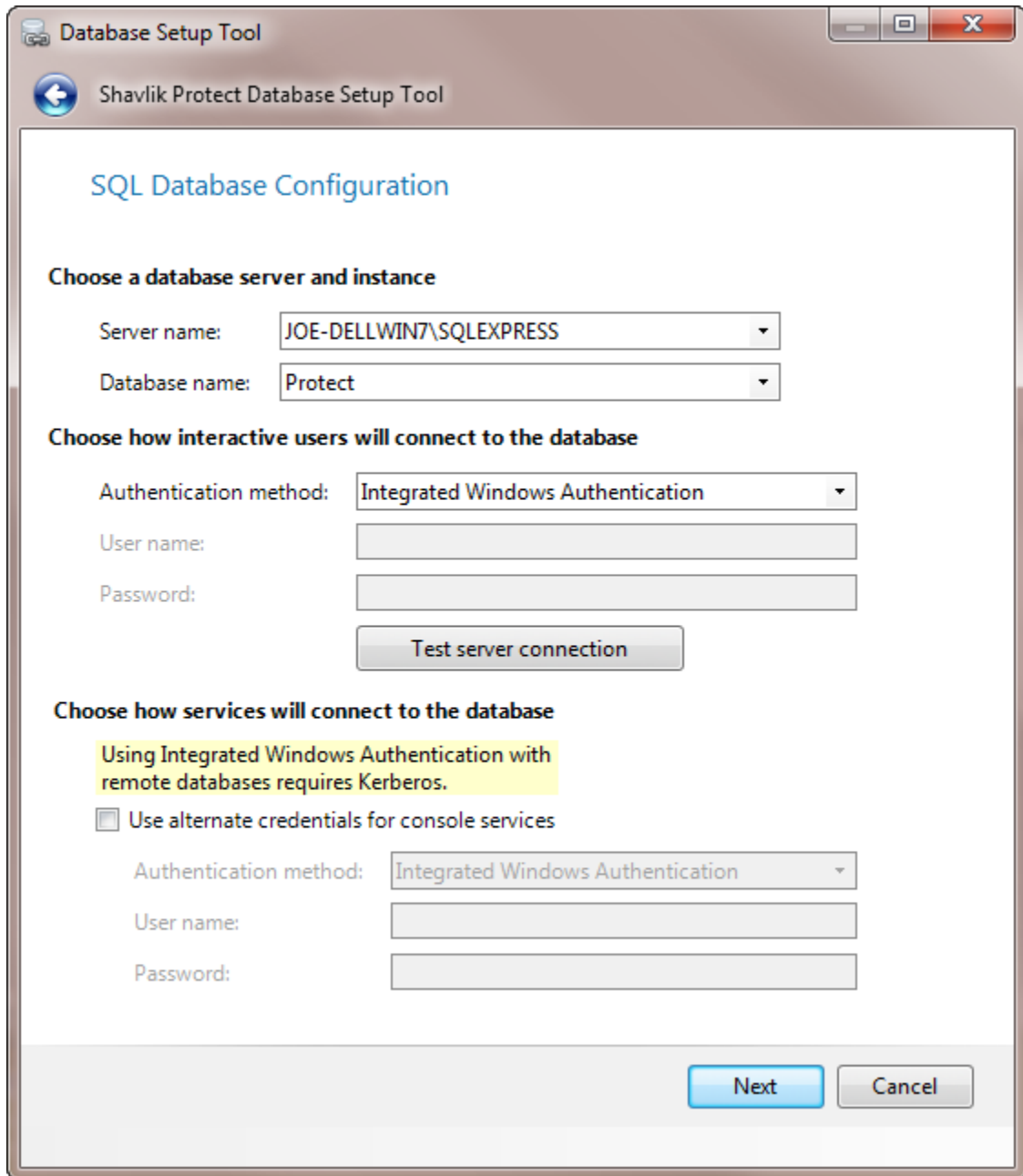
Instalación

3. Haga clic en el botón **Instalar** para instalar los prerequisites que falten.
Algunos de los prerequisites requieren el reinicio una vez instalados. En ese caso, el programa de instalación solicitará reiniciar el sistema antes de continuar. Después del reinicio, el programa de instalación volverá a iniciarse automáticamente.
4. (Condicional) Si faltaban prerequisites que necesitaban el reinicio, para continuar con la instalación después de reiniciar, haga clic en **Instalar**.
5. Lea la información que aparece en el cuadro de diálogo **Bienvenido** y a continuación, haga clic en **Siguiente**.
Aparece el contrato de licencia. Para instalar el programa debe aceptar los términos del contrato de licencia.
6. Para continuar con la instalación, haga clic en **Siguiente**.
Aparece el cuadro de diálogo **Carpeta de destino**.
7. Si desea cambiar la ubicación predeterminada del programa, haga clic en el botón Examinar y elija la nueva ubicación.
Sugerencia: Si desea crear un icono de acceso directo en el escritorio, marque la casilla de verificación **Crear acceso directo en el escritorio**.
8. Haga clic en **Siguiente**.
Aparece el cuadro de diálogo **Programa de mejora del producto**. Lea la descripción e indique si está de acuerdo en participar en el programa. El programa permite a LANDESK Software, Inc. recopilar información sobre el uso del producto que ayudará a mejorar futuras versiones.
Cuando haya terminado, haga clic en **Siguiente**. Aparece el cuadro de diálogo **Preparado para realizar la instalación**.
9. Para comenzar la instalación, haga clic en **Instalar**.
Casi al final del proceso de instalación, aparece el cuadro de diálogo **Herramienta de configuración de la base de datos**.



10. Si ya hay una base de datos de Shavlik Protect instalada y desea utilizarla, seleccione **Usar una base de datos existente** y a continuación, haga clic en **Siguiente**. En caso contrario, seleccione **Crear una base de datos nueva** y a continuación, haga clic en **Nueva**.

Aparece un cuadro de diálogo similar a este:



- Utilice los cuadros para definir cómo van a acceder los usuarios y los servicios a la base de datos SQL Server.

Elija un servidor y una instancia de base de datos.

- **Nombre del servidor:** se puede especificar un equipo, o un equipo y la instancia de SQL Server que se ejecuta en ese equipo (por ejemplo, *nombre del equipo*\SQLEXPRESS). Si SQL Server ya está instalado, este cuadro se rellenará automáticamente con el nombre de la instancia de SQL Server local.
- **Nombre de la base de datos:** indique la base de datos que va a utilizar. El nombre predeterminado de la base de datos es **Protect**.

Elija cómo se van a conectar a la base de datos los usuarios interactivos.

Especifique las credenciales que va a utilizar el programa cuando un usuario realice una acción que requiera acceso a la base de datos.

- **Autenticación integrada de Windows:** es la opción recomendada y predeterminada. Shavlik Protect utilizará las credenciales del usuario que ha iniciado sesión para conectarse a la base de datos SQL Server. Los cuadros **Nombre de usuario** y **Contraseña** no estarán disponibles.
- **Usuario específico de Windows:** seleccione esta opción solo si la base de datos SQL Server está en un equipo remoto. Permite proporcionar la combinación de nombre y contraseña de usuario específico de Windows. Esta opción no tendrá ningún efecto si la base de datos están en el equipo local (consola). (Para obtener más información acerca de las credenciales del equipo local, consulte *Suministro de credenciales* en la **Guía de administración de Shavlik Protect**.) Todos los usuarios de Shavlik Protect utilizarán las credenciales suministradas cuando realicen acciones que requieran interactuar con la base de datos SQL Server remota.
- **Autenticación SQL:** seleccione esta opción para introducir la combinación de nombre y contraseña del usuario específico de Windows que se utilizará para iniciar sesión en el SQL Server especificado.

Precaución: Si proporciona credenciales de autenticación SQL y no ha implementado el cifrado SSL para las conexiones SQL, las credenciales se transmitirán por la red en texto sin cifrar.

- **Probar conexión al servidor:** para comprobar que el programa puede utilizar las credenciales de usuario interactivo suministradas para conectarse a la base de datos SQL Server, haga clic en este botón.

Elija cómo se van a conectar los servicios a la base de datos.

Especifique las credenciales que van a utilizar los servicios que se ejecutan en segundo plano cuando se conecten a la base de datos. Estas son las credenciales que utilizarán el importador de resultados, las operaciones de agente y otros servicios para iniciar sesión en SQL Server y proporcionar información de estado.

- **Utilizar credenciales alternativas en los servicios de consola:**
 - Si la base de datos SQL Server está instalada en el equipo local, lo habitual es ignorar esta opción **no** marcando esta casilla de verificación. En este caso, se utilizarán las mismas credenciales y método de autenticación que se especificó antes para los usuarios interactivos.
 - Marque esta casilla de verificación solo si la base de datos SQL Server está en un equipo remoto. Si la base de datos está en un equipo remoto, necesitará una cuenta que pueda autenticarse ante la base de datos del servidor remoto.
- **Método de autenticación:** solo está disponible si se habilita **Utilizar credenciales alternativas en los servicios de consola**.
 - **Autenticación integrada de Windows:** si selecciona esta opción, se utilizará la cuenta de equipo para conectar con el SQL Server remoto. El protocolo de autenticación de red Kerberos debe estar disponible para transmitir las credenciales de forma segura. Los cuadros **Nombre de usuario** y **Contraseña** no estarán disponibles.

Nota: Si selecciona **Autenticación integrada de Windows**, el programa de instalación intentará crear un inicio de sesión de SQL Server para la cuenta de

equipo. Si el proceso de creación de la cuenta falla, consulte *Notas posteriores a la instalación de SQL Server* en la página 22 para obtener instrucciones sobre cómo configurar manualmente un SQL Server remoto para que acepte credenciales de cuenta de equipo. Esto hay que hacerlo después de que termine el proceso de instalación de Shavlik Protect, pero antes de iniciar el programa.

- **Usuario específico de Windows:** seleccione esta opción para introducir una combinación específica de nombre y contraseña de usuario. Los servicios de Shavlik Protect que se ejecutan en segundo plano utilizarán estas credenciales para conectarse a la base de datos SQL Server. Esta es una buena opción alternativa si, por algún motivo, tiene dificultades para implementar la autenticación integrada de Windows.
- **Autenticación SQL:** seleccione esta opción para proporcionar la combinación de nombre y contraseña de usuario específico de SQL Server que se utilizará para iniciar sesión en SQL Server.

12. Después de proporcionar toda la información requerida, haga clic en **Siguiente**.

Nota: Si el programa de instalación detecta un problema con cualquiera de las credenciales especificadas, aparecerá un mensaje de error. Esto suele indicar que la cuenta de usuario especificada no existe. Corrijala e inténtelo de nuevo.

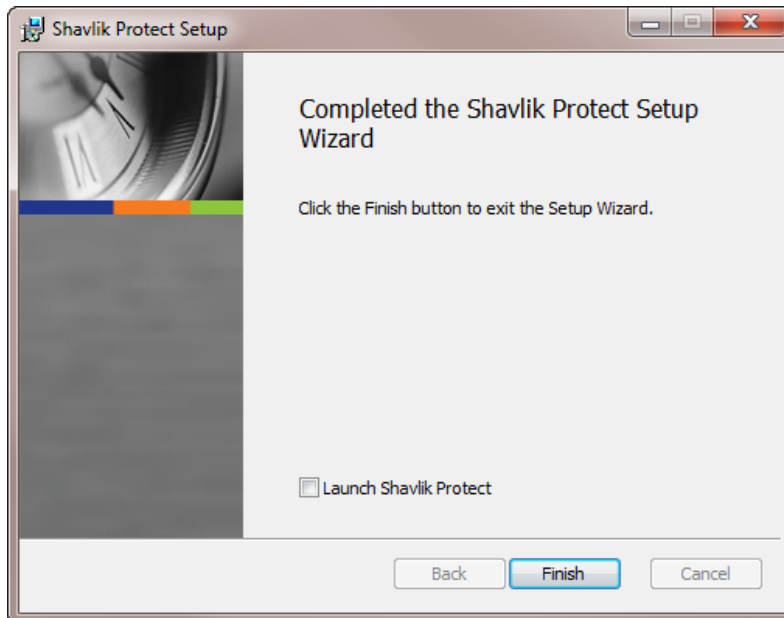
El programa creará, se vinculará a o actualizará la base de datos. Una vez terminada la operación de base de datos, aparece el cuadro de diálogo **Instalación de base de datos completa**.

13. Haga clic en **Siguiente**.

Aparece el cuadro de diálogo **Instalación completa**.

14. Haga clic en **Finalizar**.

Aparece el cuadro de diálogo **Completado**.



15. Si desea iniciar Shavlik Protect inmediatamente, marque la casilla de verificación **Iniciar Shavlik Protect** y a continuación, haga clic en **Finalizar**. En caso contrario, solo haga clic en **Finalizar**.

Archivos de registro de la instalación

Si tiene alguna consulta o problema con la instalación y necesita ayuda, localice los archivos de registro de la instalación antes de ponerse en contacto con el soporte técnico de Shavlik. Los archivos de registro de la instalación están ubicados en el siguiente directorio:

C:\Usuarios*nombre de usuario*\Application Data\Local\Temp

Hay tres archivos de registro de la instalación en el directorio:

- El archivo de registro principal de la instalación: ProtectSetup_*fecha_hora*.log
- El archivo de registro de la instalación de los prerrequisitos: PreSetup*fecha*.log
- El archivo de registro del instalador de Windows: ProtectInstall_*fecha_hora*.log

Notas posteriores a la instalación de Proxy HTTP

Si una ubicación utiliza un proxy HTTP para acceder a Internet, tenga en cuenta los requisitos siguientes:

- Se debe marcar la casilla de verificación **No usar proxy para direcciones locales** en los valores del servidor proxy del navegador. Para acceder a estos valores, en el menú **Herramientas** de Internet Explorer, haga clic en **Opciones de Internet**, haga clic en la pestaña **Conexiones** y a continuación, haga clic en **Configuración de LAN**. Marcar la casilla de verificación **No usar proxy para direcciones locales** indica que no se utilizará el servidor proxy cuando la consola de Shavlik Protect se ponga en contacto con un equipo de la red local.
- Los servicios de las consolas no leen ni referencian ninguna información de la dirección del proxy por usuario. Para configurar direcciones de proxy en las consolas de servicios, modifique manualmente el archivo **STServiceHost.exe.config** para incluir la etiqueta XML predeterminada que define el proxy, la omisión local y la lista de omisiones. Se hace agregando lo siguiente bajo el elemento base <configuration>.

```
<system.net>
  <defaultProxy>
    <bypasslist>
      <add address="127.0.0.1" />
      <add address="::1" />
      <add address="RollupConsoleNameOrIPAddress" />
    </bypasslist>
    <proxy bypassonlocal="True"
proxyaddress="http://ProxyNameOrIP:Port" />
  </defaultProxy>
</system.net>
```

Notas posteriores a la instalación de SQL Server

Configuración manual de SQL Server remoto para aceptar credenciales de cuenta de equipos

Nota: El proceso manual aquí descrito solo es necesario si el proceso de creación automática de cuentas falló durante la instalación del producto.

Si utiliza la autenticación integrada de Windows para acceder a un SQL Server remoto, para que Shavlik Protect interactúe correctamente con el servidor es necesario configurar este para que acepte las credenciales de la cuenta del equipo. El mejor momento para hacerlo es inmediatamente después de instalar Shavlik Protect y antes de iniciar el programa. Sin embargo, también puede realizarse después del inicio. Los análisis que se hubieran iniciado antes y que hayan requerido interactuar con la base de datos de un SQL Server remoto, seguramente fueron erróneos.

Esta sección describe cómo configurar un SQL Server remoto para que acepte las credenciales de autenticación de Windows (cuenta de equipo) desde la consola de Shavlik Protect. Por seguridad, Shavlik recomienda utilizar la autenticación de Windows siempre que sea posible. En los ejemplos siguientes se utiliza Microsoft SQL Server Management Studio como editor, pero puede utilizarse cualquier otra herramienta.

1. La consola de Shavlik Protect y SQL Server deben estar en el mismo dominio o residir en dominios distintos que tengan una relación de confianza.

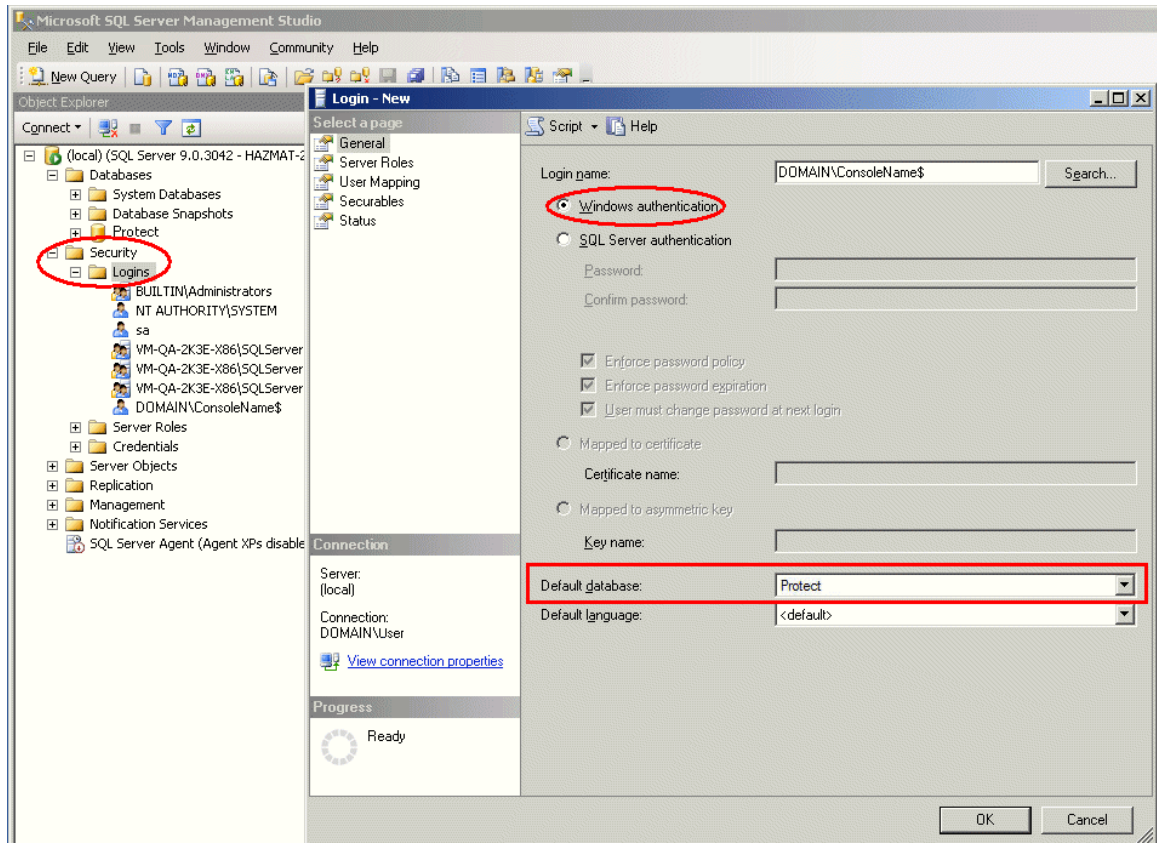
Es necesario para que la consola y el servidor puedan comparar las credenciales y establecer una conexión segura.

2. En SQL Server, cree una cuenta de inicio de sesión nueva para que la utilice Shavlik Protect. (Para crear una cuenta debe tener privilegios de *administrador de seguridad*.)

Para ello, en el nodo **Seguridad**, haga clic con el botón derecho en **Inicios de sesión** y seleccione **Inicio de sesión nuevo**. Escriba el nombre del inicio de sesión utilizando un formato SAM (nombre de dominio/equipo). La cuenta del equipo es el nombre del equipo de la consola y debe contener el signo \$.

Nota: No utilice la opción **Buscar**. Debe escribir el nombre de forma manual porque es un nombre especial.

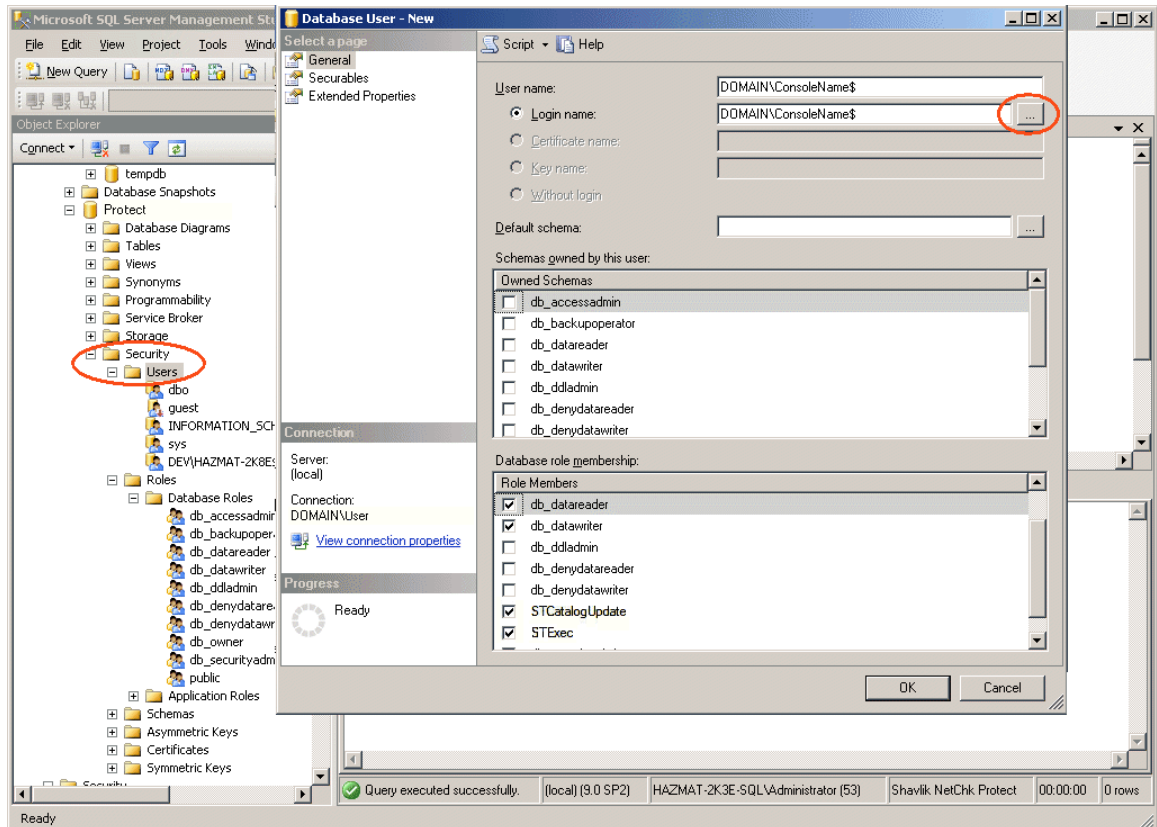
Compruebe que elige **Autenticación de Windows** y que el cuadro **Base de datos predeterminada** indique la base de datos de Shavlik Protect. Por ejemplo:



3. Para la base de datos de Shavlik Protect, cree un inicio de sesión de usuario nuevo utilizando la cuenta del equipo de la consola.

Haga clic con el botón derecho en la carpeta **Usuarios**, seleccione **Usuario nuevo**, busque el **nombre de inicio de sesión** y después pegue el nombre en el cuadro **Nombre de usuario**. Asigne al usuario los roles **db_datareader**, **db_datawriter**, **STCatalogUpdate** y **STExec**. Por ejemplo:

Instalación



4. Inicie Shavlik Protect.
5. Si es necesario, solucione los problemas.
 - Utilice el supervisor de la actividad de SQL Server para determinar si los intentos de conexión son correctos cuando se realizan análisis de parches.
 - Si ejecuta Shavlik Protect antes de crear una cuenta de usuario de SQL Server, algunos servicios podrían no conectarse a SQL Server. Debe seleccionar **Panel de control > Herramientas de administración > Servicios** y reiniciar los servicios.
 - Si fallan los intentos de conexión, vea los mensajes en los archivos de registro de SQL Server para determinar sus causas.

Acceso de otros usuarios al programa

Nota: Esta sección también es de aplicación si utiliza la administración basada en roles.

Si desea permitir que otros usuarios accedan al programa, configure SQL Server de forma que esos usuarios tengan los permisos de base de datos necesarios. En particular, cuando se utiliza la autenticación integrada de Windows, deben concederse permisos de lectura y escritura en todas las tablas y vistas a los usuarios que no tengan derechos de administración en el equipo de la base de datos. También debe concederse permiso de ejecución de todos los procedimientos almacenados en la base de datos de la aplicación Shavlik Protect. En caso contrario, no podrán iniciar Shavlik Protect.

Una forma de conceder estos permisos es asignar a los usuarios el rol *db_owner* . Sin embargo, por motivos de seguridad, podría no ser la mejor solución. Una alternativa más segura es dar los permisos de ejecución en la base de datos. Para ello, asigne a los usuarios el rol STExec .

Mantenimiento periódico de la base de datos

Shavlik Protect cuenta con la capacidad de realizar mantenimiento periódico de la base de datos eliminando automáticamente análisis anteriores, generando de nuevo los archivos de índices y realizando copias de seguridad. Para obtener más información, consulte *Mantenimiento de la base de datos* en el archivo Ayuda.

Primeros pasos

Inicio de Shavlik Protect

Nota: Para tener acceso a todas las funciones de Shavlik Protect, debe utilizarse una cuenta de Windows con privilegios de administrador.

Shavlik Protect puede iniciarse de dos formas:

- Seleccione **Inicio > Todos los programas > Shavlik Protect > Shavlik Protect**.
- Haga doble clic en el icono del Escritorio.

Aparece la página principal.

Activación de Shavlik Protect

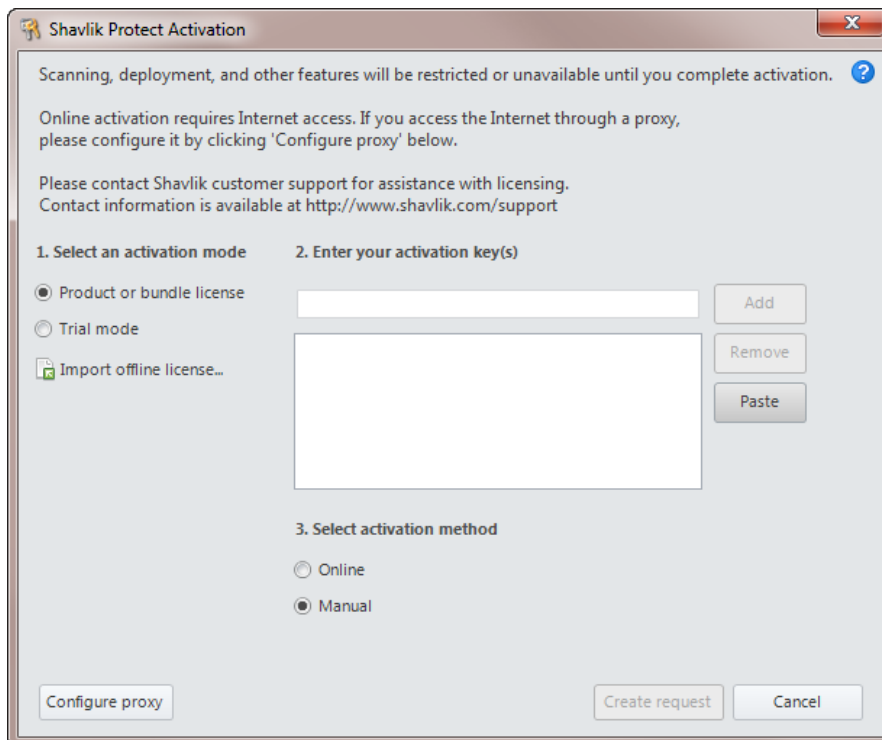
Hasta que no se active Shavlik Protect, las acciones permitidas son muy limitadas. El programa se activa introduciendo una o más claves de activación. Para activar Shavlik Protect:

1. Si tiene una copia electrónica de la(s) clave(s) de licencia, cópiela en el portapapeles del equipo.

La clave de licencia normalmente se envía por correo electrónico desde Shavlik al comprar el producto.

2. En el menú de Shavlik Protect, seleccione **Ayuda > Introducir/actualizar la clave de licencia**.

Aparece el cuadro de diálogo **Activación**.



3. (Opcional) Si copió la clave en el portapapeles del equipo antes de abrir este cuadro de diálogo, haga clic en **Pegar**.
Si lo prefiere, también puede introducir manualmente la clave de activación.
4. (Opcional) Si su organización utiliza servidores proxy, haga clic en **Configurar proxy** y proporcione las credenciales necesarias para que el proceso de activación llegue al servidor de activación.

Sugerencia: Si cada vez que inicia el navegador y accede a Internet se le solicita el nombre de usuario y la contraseña, normalmente significa que se está utilizando un servidor proxy.

Con conexión a Internet

1. Seleccione un modo de activación.
 - **Licencia de producto o paquete:** esta opción permite especificar una o más claves de activación. Si recibe varias claves, asegúrese de pegarlas todas en el cuadro **Introducir la(s) clave(s) de activación**. Cada clave representa una edición diferente (estándar, avanzada), el total de puestos con licencia (estación de trabajo, servidor) o la fecha de caducidad. Las claves son acumulativas, de forma que la licencia de producto resultante se compone de todas las funciones y totales de puestos que proporcionan las claves individuales.
 - **Modo de prueba:** permite probar todas las funciones de Shavlik Protect, pero solo durante 60 días. También tiene un límite de 50 puestos de licencia. Cuando la licencia de prueba caduca, el programa deja de actualizar los archivos de datos y muchas de las funciones dejan de estar disponibles.
 - **Importar licencia fuera de línea:** Permite importar una licencia generada por el portal de Shavlik. Se utiliza solo con los equipos de consola que no están conectados a una red externa. Para obtener más información, consulte la siguiente sección.
2. Compruebe que ha introducido la(s) clave(s) de activación en el cuadro **Introducir la(s) clave(s) de activación**.
En caso contrario, copie la(s) clave(s) en el portapapeles del equipo y a continuación, haga clic en **Pegar**.
3. Seleccione **Activación en línea**.
4. Haga clic en **Activar en línea ahora**.
Cuando la activación se realiza correctamente, cerca de la parte inferior del cuadro de diálogo aparece el mensaje **La activación de Protect se ha realizado correctamente**.
5. Haga clic en **Cerrar**.

Sin conexión a Internet (modo de desconexión de la red)

Nota: Este procedimiento no funcionará si está en un sitio seguro que no permite transferir archivos fuera del entorno protegido. En este caso, consulte la sección *Activación desde una red segura desconectada*.

1. Seleccione un modo de activación (**Licencia de producto o paquete o Modo de prueba**).
2. Pegue o escriba la clave en el cuadro **Introducir la(s) clave(s) de activación**.
3. Seleccione la activación **Manual**.
4. Haga clic en **Crear solicitud**.
Dos archivos se generan y se guardan en el escritorio del equipo de la consola: un archivo XML llamado **LicenseInfo.xml** y un archivo de texto llamado **DisconnectedLicenseInfo.txt**. En este procedimiento se utiliza el archivo XML; el archivo de texto se puede ignorar.
5. Mueva el archivo XML de solicitud de activación a un equipo que tenga conexión a Internet.
6. En dicho equipo, inicie el navegador y vaya a <https://license.shavlik.com/OfflineActivation>.
7. Cargue el archivo de solicitud de activación **LicenseInfo.xml**.
El sitio web procesa la información de la licencia y genera un archivo de licencia.
8. Descargue el archivo de licencia procesado y muévelo al equipo de la consola.
9. En Shavlik Protect, seleccione **Ayuda > Introducir/actualizar la clave de licencia**.
10. En el cuadro de diálogo **Activación** de Shavlik Protect, haga clic en **Importar licencia fuera de línea**.
11. Vaya a la ubicación del archivo de licencia procesado y haga clic en **Abrir**.
Shavlik Protect procesa el archivo y el programa se activa.

Activación desde una red segura desconectada

Utilice este procedimiento de activación si está en un sitio seguro que no permite transferir archivos fuera del entorno protegido.

1. Seleccione un modo de activación (**Licencia de producto o paquete o Modo de prueba**).
2. Pegue o escriba la clave en el cuadro **Introducir la(s) clave(s) de activación**.
3. Seleccione activación **Manual**.
4. Haga clic en **Crear solicitud**.
Dos archivos se generan y se guardan en el escritorio del equipo de la consola: un archivo XML llamado **LicenseInfo.xml** y un archivo de texto llamado **DisconnectedLicenseInfo.txt**. En este procedimiento se utiliza el archivo de texto; el archivo XML se puede ignorar.
5. Abra el archivo **DisconnectedLicenseInfo.txt** y copie en una hoja de papel la información que contiene.
6. En un equipo conectado a Internet, inicie el navegador y vaya a <https://license.shavlik.com/OfflineActivation>.
7. Introduzca manualmente la solicitud de activación y a continuación, haga clic en **Enviar**.
El portal web procesa los datos y genera un archivo de licencia.

8. Descargue el archivo de licencia procesado y muévelo al equipo de la consola.
9. En Shavlik Protect, seleccione **Ayuda > Introducir/actualizar la clave de licencia**.
10. En el cuadro de diálogo **Activación** de Shavlik Protect, haga clic en **Importar licencia fuera de línea**.
11. Vaya a la ubicación del archivo de licencia procesado y haga clic en **Abrir**.

Shavlik Protect procesa el archivo y el programa se activa.

Pasos siguientes

Después de instalar y activar Shavlik Protect, puede comenzar a utilizar todas las áreas del programa inmediatamente. No obstante, le sugerimos que siga los pasos siguientes:

- Cree grupos de equipos: los grupos de equipos se utilizan para organizar de forma lógica los equipos y hacer seguimiento de estos. Shavlik Protect también los utiliza para realizar distintas acciones. Para obtener más información, en Ayuda, consulte **Instalación y configuración > Grupos de equipos**.
- Defina y asigne credenciales: una credencial está formada por un nombre de usuario y una contraseña. Se utilizan para acceder a equipos remotos, realizar análisis y enviar los archivos necesarios. Para obtener más información, en Ayuda, consulte **Instalación y configuración > Suministro y administración de credenciales**.
- (Opcional) Configure los servidores de distribución. El servidor de distribución se utiliza para distribuir datos XML, motores de análisis, parches y service packs a los agentes y equipos de sitios remotos. Utilizar uno o más servidores de distribución puede ayudar a reducir el tráfico de red y a acelerar las operaciones del programa. Para obtener más información, en Ayuda, consulte **Tareas comunes > Configuración de operaciones del programa > Servidores de distribución**.
- Si lo desea, puede acceder a la versión localizada de la ayuda si tiene conexión a Internet. Seleccione **Herramientas > Opciones > Mostrar** y en el cuadro **Ver temas de ayuda**, elija **En Internet**.

Seguimiento de las licencias

Cuando se realiza un despliegue de parches, Shavlik Protect registra el nombre del equipo en la base de datos si no está en ella. A partir de ese momento, el número de puestos que quedan disponibles para despliegues se reduce en uno por cada equipo de destino. Si decide utilizar el agente Shavlik Protect, a cada equipo con agente se le asigna una licencia, lo que también reduce el número total de puestos de licencia disponibles. Cuando un mismo equipo se administra con agente y sin agente, el equipo solo se contabiliza una vez. Igualmente, cuando se analizan máquinas virtuales, cada máquina se contabiliza una sola vez aunque se analice en línea (encendida) y fuera de línea (apagada).

Para saber en cada momento cuántos puestos de licencia se han utilizado, seleccione **Ayuda > Acerca de Shavlik Protect**. Por ejemplo:

