

Shavlik Protect

安裝及設定指南



shavlik

版權

版權所有 © 2009 - 2014 LANDESK Software, Inc. 保留所有權利。本產品受美國與其他國家著作權法和智慧財產權法以及國際條約所保護。

未經 LANDESK Software, Inc. 書面許可，不得藉由任何形式或透過電子、機械或其他方法，包括照相和攝影將本文件的任何部份加以重製或重新傳輸，用於購買者個人用途以外的其他任何用途。

商標

LANDESK 及 Shavlik 是 LANDESK Software, Inc. 在美國及其他司法管轄區的註冊商標或商標。本文件提及的其他所有商標及名稱可能是個別公司的商標。

本文件提及的其他所有商標、商標名稱或影像屬於各所有人所有。

文件資訊及列印歷史記錄

日期	版本	說明
2009 年 6 月	Shavlik NetChk Protect 7.0	本文件初版
2009 年 8 月	Shavlik NetChk Protect 7.1	新增資產清單資訊、移除對於做為後端資料庫的 SQL 2000 所提供的支援。
2009 年 11 月	Shavlik NetChk Protect 7.2	將 Windows 7 資訊新增到系統需求區段、更新安裝精靈畫面。
2010 年 4 月	Shavlik NetChk Protect 7.5	更新 7.5 版所有的部份。
2010 年 9 月	Shavlik NetChk Protect 7.6	更新產品品牌、移除 Windows NT 4.0 的支援、不需要建立 STExec
2011 年 3 月	Shavlik NetChk Protect 7.8	新增系統需求 (用於代理程式的 SQL Server 2008 R2 Express、.NET 4.0、VMware、Win XP SP3)、資料庫維護參考、移除定義匯入。
2011 年 10 月	VMware vCenter Protect 8.0	更新產品品牌、移除安裝精靈的參考、更新系統需求、新增 HTTP Proxy 資訊。
2012 年 9 月	VMware vCenter Protect 8.0.1	更新產品名稱、版本和啟動資訊；更新封面圖片。
2013 年 5 月	Shavlik Protect 9.0	9.0 版的一般更新。
2013 年 6 月	Shavlik Protect 9.0 修補程式 1	更新手動啟動資訊。
2014 年 4 月	Shavlik Protect 9.1	更新系統要求、更新安裝和啟動程序、新增本地化說明資訊。

目錄

歡迎使用 Shavlik Protect	5
修補程式管理.....	5
資產清單	5
ITScript	5
防毒與防間諜軟體.....	6
電源管理	6
程式的版本.....	7
Shavlik Protect 完整版	7
Shavlik Protect 試用版	7
Shavlik Protect 政府版	7
系統要求	8
控制台.....	8
用戶端 (無代理程式).....	9
執行 Shavlik Protect 代理程式的用戶端	11
連接埠要求.....	12
安裝.....	13
使用者帳戶要求	13
取得軟體	13
安裝先決條件.....	13
自動安裝	13
手動安裝	13
SQL Server 安裝前注意事項	14
進行新安裝.....	15
安裝記錄檔.....	21
HTTP Proxy 安裝後注意事項	21
SQL Server 安裝後注意事項	22
手動設定遠端 SQL Server 接受電腦帳戶認證	22
允許其他使用者存取程式.....	24
執行資料庫的定期維護	24
入門.....	25
啟動 Shavlik Protect.....	25
啟動 Shavlik Protect.....	25
如果您有網際網路連線	26
如果您沒有網際網路連線 (中斷網路連線模式)	27
如果從安全的斷線網路啟動.....	27
後續的步驟.....	28
追蹤授權的方式	28

本頁特意留白。

本文件可供雙面列印。

歡迎使用 Shavlik Protect

歡迎使用 Shavlik Protect，這是用來管理和保護 Microsoft 電腦的統一 IT 管理平台。Shavlik Protect 提供一個集中式通用介面，可用來執行多個重要的 IT 管理功能。

修補程式管理

Shavlik Protect 領先業界的修補程式管理功能能夠掃描網路中所有的 Windows 電腦和 VMware ESXi Hypervisor，並評估這些電腦最新的修補程式狀態。執行掃描後，您可以產生報告，提供每部電腦修補程式「狀況」的詳細資訊。Shavlik Protect 可用來輕鬆自動保持每部電腦的最新狀態。您只要指示程式下載所需的修補程式，並部署到您選擇的電腦。您甚至可以指定部署的時間，以及每部電腦是否應該重新啟動及何時重新啟動。此外，Shavlik Protect 可提供電子郵件警示，通知您有修補程式可用，而且能夠以電子郵件傳送掃描的結果，以及您想要通知特定使用者的其他資訊。

使用或不使用代理程式均可執行修補程式管理功能。無代理程式技術和以代理程式為基礎的技術兩者獨特的搭配展現最大的彈性，並大幅降低管理負擔。

資產清單

資產清單功能能夠讓您追蹤軟體、硬體及虛擬資產。此項功能適用於實體和虛擬電腦。您可以執行掃描，偵測並分類實體和線上虛擬電腦上包含的軟體及硬體。您也可以掃描線上和離線虛擬電腦的內容。經過掃描後，將立即提供軟體、硬體及虛擬資產的詳細資訊。您也能夠建立報告，用來追蹤隨時間變動的資產清單。

和修補程式管理功能一樣，使用或不使用代理程式均可執行資產清單功能。

ITScript

備註：ITScripts 功能有一部份僅適用於 Shavlik Protect Advanced。如果您使用 Shavlik Protect Standard，而且需要完全存取這項功能，請連絡銷售代表升級 Shavlik Protect 授權。

ITScripts 功能能夠讓您針對您在 Shavlik Protect 中定義的電腦和電腦群組執行 PowerShell 指令碼。透過這項指令碼功能，您可以：

- 存取 Shavlik 提供的所有預先定義的指令碼
- 匯入自訂指令檔
- 與 ITScript 社群分享您自訂的指定碼
- 立即執行指令碼
- 排定指令碼在未來某個時間執行
- 透過或不透過 Windows PowerShell 遠端功能執行指令碼
- 檢視從 Shavlik Protect 起始的所有指令碼結果

防毒與防間諜軟體

備註：威脅管理 (防毒及防間諜軟體) 僅適用於 Shavlik Protect Advanced。如果您使用 Shavlik Protect Standard，而且需要存取這項功能，請連絡銷售代表升級 Shavlik Protect 授權。

威脅管理功能將防毒和防間諜軟體的功能結合於單一引擎，供您掃描和消除 Microsoft 網路電腦上可能存在的各種威脅。它能夠有效防範現今各種極為複雜的威脅。它使用最少的系統資源，對於電腦效能不會造成極為嚴重的影響。它能夠平順執行，最大程度地減少通知快顯視窗和警告的出現。

威脅管理功能提供兩種威脅保護：

- **主動保護：**在代理程式電腦上執行的即時服務，可監視對於惡意軟體程式經常修改的特定安全組態設定和值所出現的變更。如果偵測到變更，將立即反應，將設定回復為原始值，保護電腦不受惡意軟體影響。
- **排程的保護：**定期在代理程式電腦上執行的排程服務。它能夠使用管理員定義的選項執行掃描和威脅修補。排程保護能夠讓您每小時一次自動執行掃描並移除偵測到的威脅。

威脅管理功能使用 Shavlik Protect 代理程式功能在以代理程式為基礎的模式下運作。這能夠透過單一代理程式提供修補程式管理和防毒保護。

電源管理

備註：電源管理僅適用於 Shavlik Protect Advanced。如果您使用 Shavlik Protect Standard，而且需要存取這項功能，請連絡銷售代表升級 Shavlik Protect 授權。

電源管理功能能夠讓您控制組織電腦的電源狀態。使用電源管理的主要原因包括：

- 準備電腦進行維護工作
- 減少噪音和耗電量
- 降低運作成本
- 延長電池使用時間

您應該立即或在排程時間關閉、重新啟動或喚醒電腦。執行排程的重新啟動時，您也能夠指定電腦進入何種電源狀態：完全開啟電源、進入睡眠模式或進入休眠模式。使用或不使用代理程式均可執行電源管理功能。

程式的版本

兩個不同的產品套件均提供 Shavlik Protect。

- Shavlik Protect Standard：這是基本的產品，其中包含修補程式管理、資產清單，以及有限數量的 IT 管理指令檔。
- Shavlik Protect Advanced：這是完整功能的產品，其中包含修補程式管理、資產清單、防毒及防間諜軟體、電源管理、組態管理，以及完整的 ITScript 功能。

Shavlik Protect 分為幾個不同的版本。各個版本均提供不同層級的功能。若要判斷您執行的版本，請選取說明 > **關於 Shavlik Protect** 檢視程式的詳細資訊。

本節提供各個可用版本的概要。

Shavlik Protect 完整版

這是程式的完整版。藉由 Shavlik Protect，您可以掃描遺失的修補程式，並部署遺失的修補程式，然後檢視這些動作的結果。您也可以存取程式授權 (Shavlik Protect Standard 或 Shavlik Protect Advanced) 提供的其他所有功能。

Shavlik Protect 試用版

供試用的 Shavlik Protect。這可讓您試用 Shavlik Protect 所有功能 60 天。您也只能有 50 個授權基座。試用授權到期時，程式將停止重新整理其 XML 資料檔案，而且將無法再使用許多程式功能。

Shavlik Protect 政府版

您購買 Shavlik Protect 政府版時，您將收到可讓您使用資訊保障弱點警示 (IAVA) 報告程式的授權金鑰。安裝 Shavlik Protect Standard 或 Shavlik Protect Advanced 時，將自動安裝 IAVA 特定檔案。

系統要求

控制台

限制：

- 控制台電腦需要 NTFS 檔案系統
- 如果您在使用 LDAP 憑證驗證的網域控制站上安裝控制台，您可能需要設定伺服器，避免 SSL 憑證與 Shavlik Protect 程式憑證之間發生衝突問題。在 Windows Server 2003 網域控制站設定伺服器的方法較為困難，因此不建議使用這種組合做為控制台。
- 如果您在共用資料庫的兩部或更多電腦上安裝控制台，所有控制台電腦都必須有唯一的安全識別碼 (SID)，才能避免使用者認證問題。如果您複製虛擬電腦或以映像安裝電腦，電腦很可能有相同的 SID。

處理器：

- 最低：2 個處理器核心 2 GHz 或以上
- 建議：4 個處理器核心 2 GHz 或以上 (對於 250 個到 1000 個基座授權)
- 高效能：8 個處理器核心 2 GHz 或以上 (對於 1000 個以上的基座授權)

記憶體：

- 最低：2 GB RAM
- 建議：4 GB 的 RAM (對於 250 個到 1000 個基座授權)
- 高效能：8 GB 的 RAM (對於 1000 個以上的基座授權)

視訊：

- 1024 x 768 畫面解析度或以上 (建議 1280 x 1024)

磁碟空間：

- 100 MB 用於應用程式
- 2 GB 或以上用於修補程式存放庫

作業系統 (下列其中一個)：

備註：Shavlik Protect 支援 64 位元版本的所列作業系統。對於控制台不支援 32 位元版本。

- Windows Server 2012 Family R2，不包括 Server Core
- Windows Server 2012 Family，不包括 Server Core
- Windows Server 2008 Family R2 SP1 或以上，不包括 Server Core
- Windows 8.1 或以上，不包括 Windows RT
- Windows 7 SP1 或以上、Professional、Enterprise 或 Ultimate Edition

資料庫：

- 使用 Microsoft SQL Server 資料庫 [SQL Server 2005 (Full 或 Express Edition) 或以上]如果您無法存取 SQL Server 資料庫，將在先決條件軟體安裝程序期間提供安裝 SQL Server 2012 Express Edition SP1 的選項。
- 大小：1.5 GB

先決條件軟體：

- 使用 Microsoft SQL Server 2005 (Full 或 Express Edition) 或以上
- Microsoft .NET Framework 4.5 或以上
如果不具備此先決條件，將在安裝程序中安裝 Microsoft .NET Framework 4.5.1。
- Windows Management Framework 4.0 (包含 ITScript 功能所需的 Windows PowerShell 4.0)
這項先決條件不適用於 Windows 8.1 及 Windows Server 2012 R2，因為這些作業系統已經包含 PowerShell 4.0。

Windows 帳戶要求：

- 若要使用 Shavlik Protect 的完整功能，您必須使用具備管理員權限的帳戶執行

組態要求：

- 執行控制台電腦的資產掃描時，必須啟用 Windows Management Instrumentation (WMI) 服務，以及對於電腦允許的通訊協定。在 Windows XP/Windows 2003 電腦的 Windows Firewall 中，這項服務稱為遠端管理，在最新的 Windows 電腦上，這項服務稱為 Windows Management Instrumentation (WMI)/遠端管理。

用戶端 (無代理程式)**作業系統 (下列任何一項的 32 位元及 64 位元版本)**

備註： Windows 2000 電腦必須包含 Internet Explorer 7.0 或以上，才能收到修補程式部署。

- Windows 2000 Professional
- Windows 2000 Server
- Windows 2000 Advanced Server
- Windows 2000 Datacenter Server
- Windows 2000 Small Business Server
- Windows XP Professional
- Windows XP Tablet PC Edition
- Windows XP Embedded
- Windows Server 2003 Enterprise Edition
- Windows Server 2003 Standard Edition
- Windows Server 2003 Web Edition
- Windows Server 2003 for Small Business Server
- Windows Server 2003 Datacenter Edition
- Windows Vista Business Edition
- Windows Vista Enterprise Edition
- Windows Vista Ultimate Edition
- Windows 7 Professional Edition
- Windows 7 Enterprise Edition
- Windows 7 Ultimate Edition
- Windows Server 2008 Standard
- Windows Server 2008 Enterprise

目錄

- Windows Server 2008 Datacenter
- Windows Server 2008 Standard - Core
- Windows Server 2008 Enterprise - Core
- Windows Server 2008 Datacenter - Core
- Windows Server 2008 R2 Standard
- Windows Server 2008 R2 Enterprise
- Windows Server 2008 R2 Datacenter
- Windows Server 2008 R2 Standard - Core
- Windows Server 2008 R2 Enterprise - Core
- Windows Server 2008 R2 Datacenter - Core
- Windows 8
- Windows 8 Pro
- Windows 8 Enterprise
- Windows 8.1
- Windows 8.1 Enterprise
- Windows Server 2012 Foundation Edition
- Windows Server 2012 Essentials Edition
- Windows Server 2012 Standard Edition
- Windows Server 2012 Datacenter Edition
- Windows Server 2012 R2 Essentials Edition
- Windows Server 2012 R2 Standard Edition
- Windows Server 2012 R2 Datacenter Edition

虛擬電腦 (下列其中一個所建立的離線虛擬映像)：

- VMware ESXi 4.1 或以上 (虛擬電腦需要 VMware Tools)
- VMware vCenter (先前稱為 VMware VirtualCenter) 4.1 或以上 (虛擬電腦需要 VMware Tools)
- VMware Workstation 9.0 或以上
- VMware Player

組態要求

- 遠端登錄服務必須執行
- 簡單檔案共享必須關閉
- 伺服器服務必須執行
- 必須可存取 NetBIOS (TCP 139) 或 Direct Host (TCP 445) 連接埠
- 在 Windows Vista 或以上的作業系統上部署修補程式時，Windows Update 服務的啟動類型必須設定為**手動**或**自動**。
- 必須允許遠端桌面連線，才能讓控制台對目標電腦進行 RDP 連線。
- 執行資產掃描時，必須啟用 Windows Management Instrumentation (WMI) 服務，以及對於電腦允許的通訊協定 (TCP 連接埠 135)。在 Windows XP/Windows 2003 電腦的 Windows Firewall 中，這項服務稱為遠端管理，在最新的 Windows 電腦上，這項服務稱為 Windows Management Instrumentation (WMI)/遠端管理。

支援的產品 (對於修補程式)：

- 如需最新的清單，請參閱 <http://xml.shavlik.com/data/supportedproduct78.htm>

磁碟空間 (對於修補程式)：

- 可用空間等於部署的修補程式大小的五倍

支援的語言 (對於修補程式)：

- 阿拉伯文、中文 (簡體)、中文 (繁體)、捷克文、丹麥文、荷蘭文、英文、芬蘭文、法文、德文、希臘文、希伯來文、匈牙利文、義大利文、日文、韓文、挪威文、波蘭文、葡萄牙文 (巴西)、葡萄牙文 (葡萄牙)、俄文、西班牙文、瑞典文、泰文、土耳其文

執行 Shavlik Protect 代理程式的用戶端

備註：代理程式電腦需要 NTFS 檔案系統。

處理器：

- 500 MHz 或以上 CPU

記憶體：

- 最低：256 MB RAM
- 建議：512 MB RAM 或以上

磁碟空間：

- 30 MB 用於 Shavlik Protect 代理程式用戶端
- 500 MB 或以上用於修補程式存放庫

作業系統 (Home Edition 以外的下列其中一個)：

- Windows XP (64 位元 = SP2 或以上，32 位元 = SP3 或以上)
- Windows Vista Family
- Windows 7 Family
- Windows 8 Family，不包括 Windows RT
- Windows Server 2003 Family SP3 (含) 以上
- Windows Server 2008 Family
- Windows Server 2008 Family R2
- Windows Server 2012 Family
- Windows Server 2012 Family R2

先決條件軟體

- MSXML 3.0 或以上

組態要求

- 工作站服務必須執行

連接埠要求

以下為預設連接埠要求。多個連接埠號碼均可設定。

	傳入連接埠 (基本 NAT 防火牆)									
	TCP 80	TCP 135	TCP 137 到 139 或 TCP 445 (Windows 檔案共享/ 目錄服務)		TCP 443	TCP 3121	TCP 3122	TCP 4155	TCP 5120	TCP 5985
用戶端系統		X (用於資產掃描)	X	X				X (用於接聽代理程式)	X	X (用於 WinRM 通訊協定)
控制台系統						X	X			
分發伺服器	X		X	X	X					

	傳出連接埠 (極為受限的網路環境)						
	TCP 80	TCP 137 到 139 或 TCP 445 (Windows 檔案共享/目錄服務)		TCP 443	TCP 3121	TCP 5120	UDP 9
用戶端系統	X (用於代理程式)	X	X	X (用於雲端代理程式)	X (用於代理程式和部署追蹤器)		
控制台系統	X	X	X	X (用於雲端同步)		X	X (用於 WoL 和錯誤報告)

安裝

使用者帳戶要求

- 執行新安裝的使用者必須是 db_owner 角色的成員，才能建立 SQL Server 資料庫。
- 如果您在新的控制台上安裝程式，但是連結到現有的資料庫，您的使用者帳戶必須有 db_datareader、db_datawriter、STExec 及 STCatalogupdate 權限。若要授與這些權限，最簡單的方式是將使用者新增到 db_securityadmin 及 db_accessAdmin 角色。

取得軟體

從我們網路上的下載中心即可下載 Shavlik Protect：<http://www.shavlik.com/downloads.aspx>。下載中心始終提供最新版 Shavlik Protect。

安裝先決條件

自動安裝

在 Shavlik Protect 安裝期間可自動安裝先決條件。

手動安裝

如果您想要自行下載並安裝先決條件，您可以使用下列 URL。您的作業系統可能包含許多先決條件，因此只會安裝遺失的先決條件。

SQL Server 2012 Express Edition SP1

如果沒有完整版 SQL Server 時才需要。

<http://www.microsoft.com/sqlserver/en/us/get-sql-server/try-it.aspx>

.NET Framework 4.5.1

<http://www.microsoft.com/zh-tw/download/details.aspx?id=40773>

<http://www.microsoft.com/en-us/download/details.aspx?id=40779> (對於中斷連線的環境)

Windows Management Framework 4.0

<http://www.microsoft.com/zh-tw/download/details.aspx?id=40855>

SQL Server 安裝前注意事項

Shavlik Protect 會將所有的掃描、修補程式部署和威脅修補結果儲存在 SQL Server 資料庫中。SQL Server 後端能夠讓負責執行修補程式管理和威脅管理工作的所有人進行即時協作和知識管理。使用 SQL Server 資料庫的一些優點包括：

- 掃描少量或大量電腦均展現高效能
- 將資料儲存於遠端電腦
- 能夠讓多個 Shavlik Protect 控制台共用範本、備註、報告和掃描結果

安裝 Shavlik Protect 之前，請參閱下列 SQL Server 注意事項：

- 需要 Microsoft SQL Server。
如果您沒有 SQL Server，Shavlik Protect 安裝程序將在控制台電腦上為您安裝 Microsoft SQL Server 2012 Express Edition SP1。如果您使用不支援 SQL Server 2012 的舊版應用程式，將安裝 Microsoft SQL Server 2008 R2 Express Edition SP2。
- 如果您使用 Microsoft SQL Server Express Edition，您應該考慮下載並安裝 Microsoft SQL Server Management Studio Express。這個免費軟體可用來執行備份和管理資料庫。
- 如果先前已安裝 SQL Native Client，SQL Express 的安裝會失敗。強烈建議先使用**加入或移除程式**，再執行安裝程式，將 SQL Native Client 解除安裝。
- 您必須存取指定的 SQL Server。程式將支援 Windows 驗證或 SQL Server 驗證，以便存取指定的 SQL Server。此帳戶不需要管理存取權，不過需要在指定的 SQL Server 上建立和填入產品資料庫的權限。此外，Shavlik Protect 控制台電腦背景服務必須能夠存取 SQL Server。所有背景服務都將使用控制台上的 LocalSystem 帳戶執行。如果您在遠端伺服器上使用整合式 Windows 驗證，務必在 SQL Server 上定義控制台登入帳戶時使用電腦帳戶。

備註：基於安全考量，Shavlik 建議儘可能使用 Windows 驗證。如需設定遠端 SQL Server 以從 Shavlik Protect 控制台接受 Windows 驗證認證的詳細資訊，請參閱 **SQL Server Post-Installation Notes**。

- 若要建立資料庫，必須將 *db-creator* 角色指派給您在安裝程序期間指定的使用者帳戶。
- 如果您在遠端電腦上使用 SQL Server，則必須設定伺服器允許遠端連線。這可使用 SQL Server Configuration Manager 完成。
- 如果您要使用叢集組態進行備援，則必須在安裝前設定組態。您即可在安裝程序期間參照虛擬叢集執行個體。SQL Server 2005 Express Edition、SQL Server 2008 R2 Express Edition 或 SQL Server 2012 Express Edition 不支援叢集組態。

進行新安裝

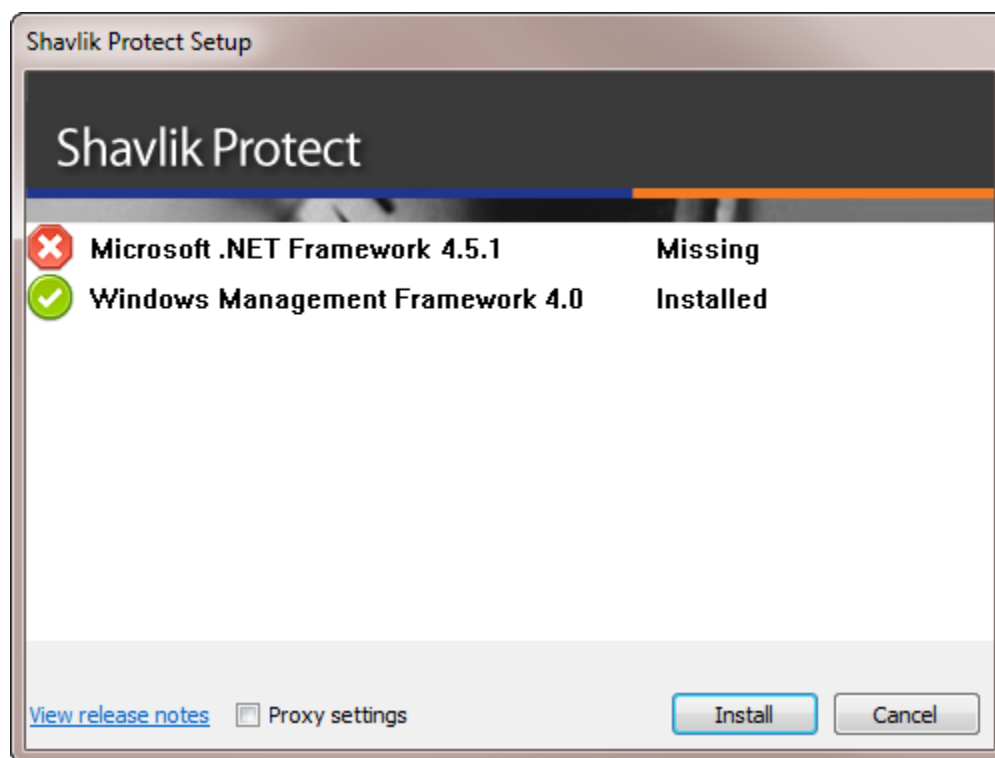
重要！如果您從舊版升級，請勿執行這個程序。請改為參照我們網站提供的升級指南：

<http://www.shavlik.com/support/onlinehelp.aspx>

備註：如果在中斷連線的電腦上安裝，但是缺少任何先決條件軟體，您必須在開始安裝程序前從連線的電腦下載軟體，才能在中斷連線的控制台手動安裝軟體。

1. 連按兩下 Shavlik Protect 可執行檔案，開始安裝。

如果遺失任何先決條件，將在**設定**對話方塊中顯示出來。如果並未遺失任何先決條件，您將略過步驟 2 到步驟 4，而直接進入步驟 5 的**歡迎**對話方塊。



2. 每次啟動瀏覽器瀏覽網際網路時，如果需要輸入使用者名稱和密碼，請勾選 **Proxy 設定** 核取方塊，並按一下連結，然後輸入必要的認證。

可以讓網域做為使用者名稱的一部份 (例如：mydomain\my.name)。以後進入**工具 > 選項 > Proxy** 即可修改這些設定。

安裝完成後，也可能必須修改 HTTP Proxy 資訊。如需詳細資訊，請參閱 **HTTP Proxy 安裝後注意事項**。

3. 按一下**安裝**按鈕，安裝缺少的先決條件。

有幾個先決條件需要安裝後重新啟動。在這種情況下，安裝程式將要求系統重新啟動，才能繼續進行工作。安裝程式將在重新啟動後自動重新開始。

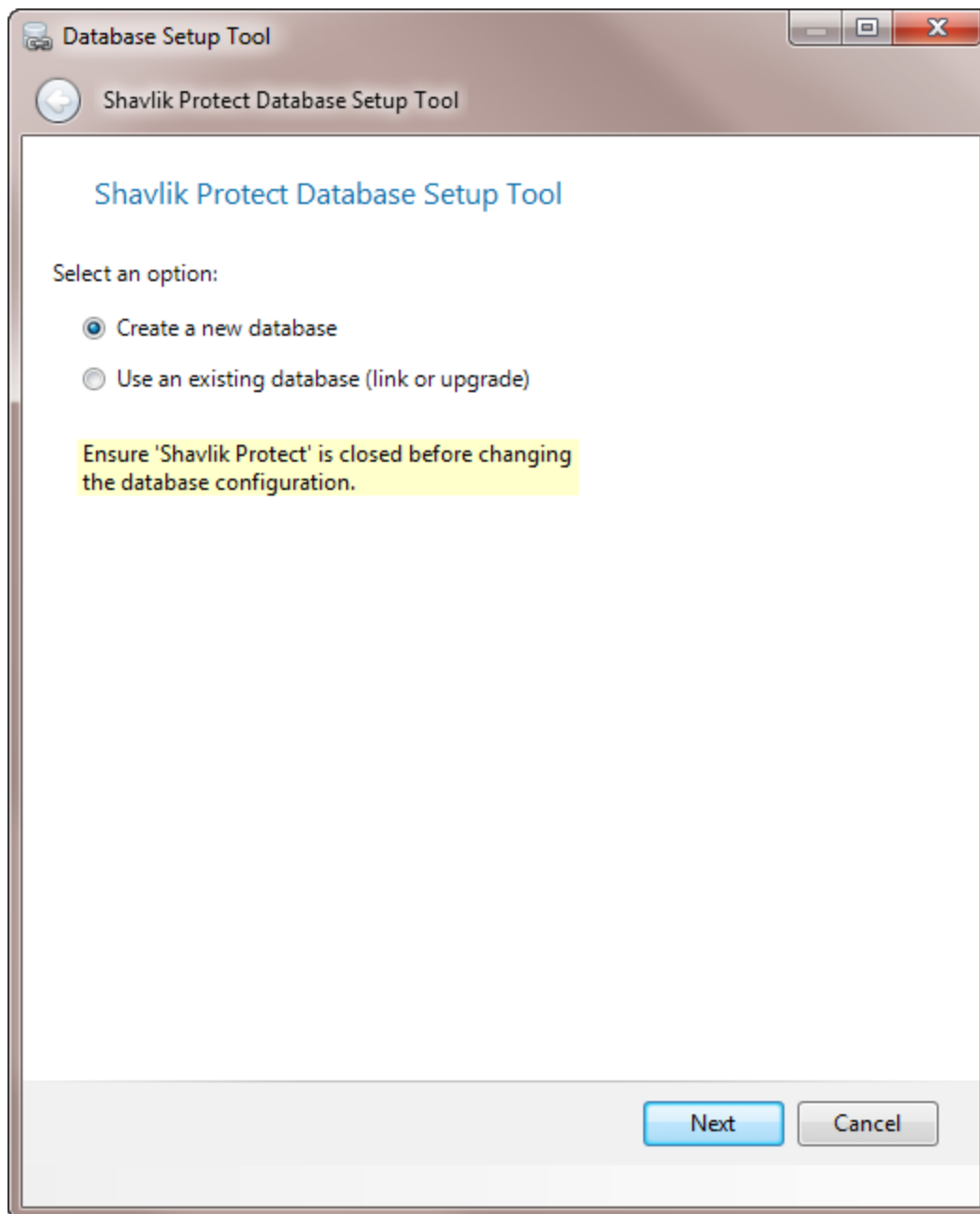
4. (條件性) 如果遺失任何需要重新啟動的先決條件，若要在重新啟動後繼續安裝，請按一下**安裝**。

歡迎

5. 閱讀**歡迎**對話方塊的資訊，然後按一下**下一步**。
隨即顯示授權合約。您必須同意授權合約的條款，才能安裝程式。
6. 若要繼續安裝，請按一下**下一步**。
目的地資料夾對話方塊隨即顯示。
7. 如果您要變更程式的預設位置，請按一下**瀏覽**按鈕，並選擇新的位置。

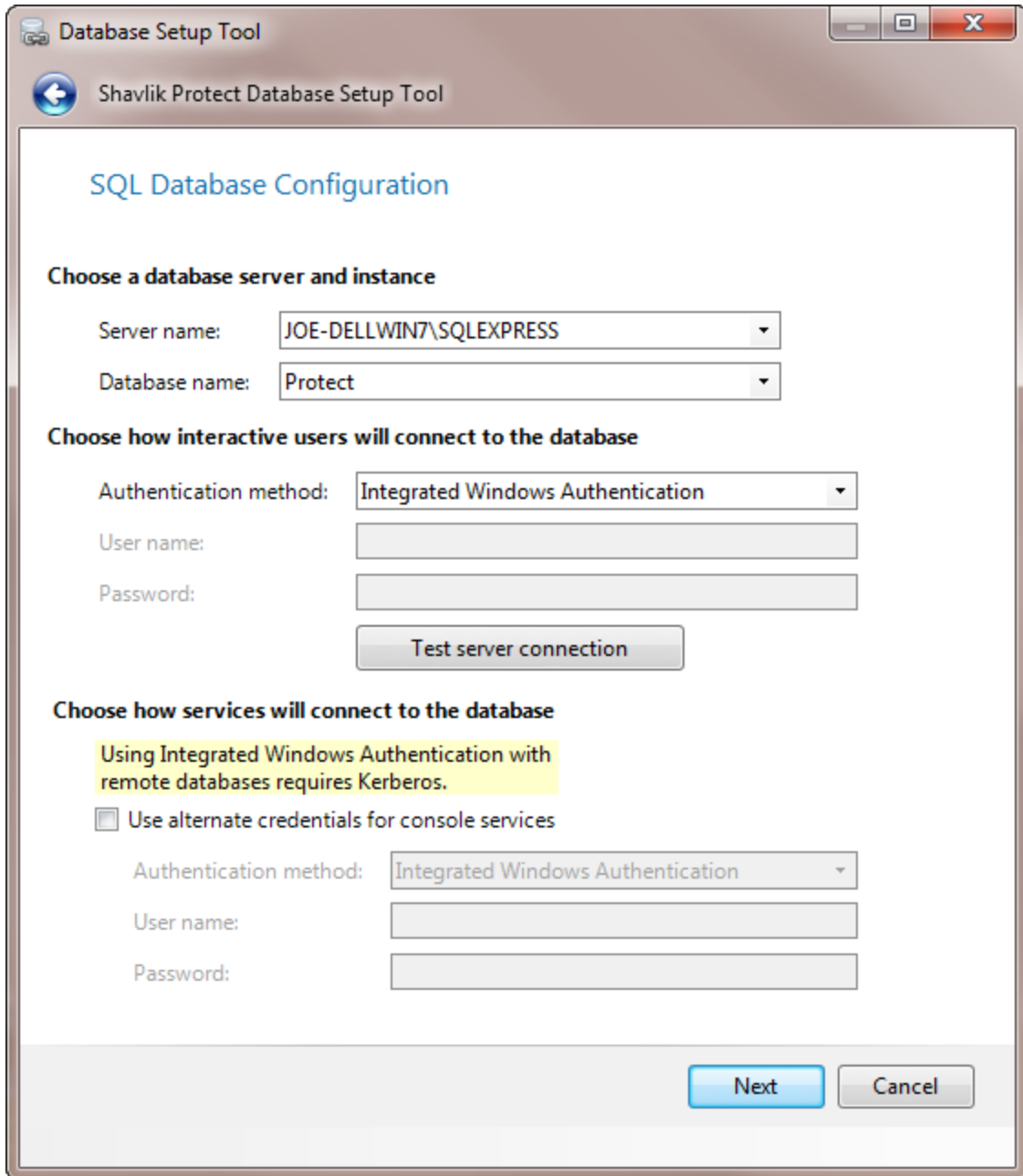
提示：如果您要建立捷徑圖示並放在桌面，請勾選**在桌面建立捷徑**核取方塊。

8. 按一下**下一步**。
產品改善計劃對話方塊隨即顯示。閱讀說明，並決定您是否同意參加計劃。程式將讓 LANDESK Software, Inc. 收集產品使用情況資訊，以利於改進產品的未來版本。
完成時按一下**下一步**。**準備安裝**對話方塊隨即顯示。
9. 若要開始安裝，請按一下**安裝**。
安裝程序即將結束時，將顯示**資料庫設定工具**對話方塊。



10. 如果您先前已安裝想使用的 Shavlik Protect 資料庫，請選取**使用現有資料庫**，然後按一下**下一步**。或者，選取**建立新的資料庫**，然後按一下**下一步**。

隨即顯示類似如下所示的對話方塊：



11. 使用提供的方塊，定義使用者及服務將存取 SQL Server 資料庫的方式。

選擇資料庫伺服器及執行個體

- **伺服器名稱**：您可以指定電腦，也可以指定電腦和在該電腦上執行的 SQL Server 執行個體 (例如：電腦名稱SQLExpress)。如果已安裝 SQL Server，將自動以本機 SQL Server 執行個體名稱填入此方塊。
- **資料庫名稱**：指定您想要使用的資料庫名稱。預設資料庫名稱為 **Protect**。

選擇互動使用者如何連線到資料庫

指定要程式在使用者執行的動作要求資料庫存取時使用的認證。

- **整合式 Windows 驗證：**這是建議的預設選項。Shavlik Protect 將使用目前登入的使用者本身的認證連線到 SQL Server 資料庫。將無法使用**使用者名稱及密碼**方塊。
- **特定 Windows 使用者：**只有在 SQL Server 資料庫位於遠端電腦時，才選取此選項。這能夠讓您提供特定的 Windows 使用者名稱與密碼組合。如果資料庫位於本機 (控制台) 電腦，此選項不會有任何作用。(如需本機電腦認證的詳細資訊，請參閱《**Shavlik Protect 管理指南**》的「**提供認證**」。)執行的動作需要互動操作遠端 SQL Server 資料庫時，所有 Shavlik Protect 使用者都將使用所提供的認證。
- **SQL 驗證：**選取此選項輸入將用來登入指定 SQL Server 的特定 SQL Server 使用者名稱和密碼組合。

注意！如果您提供 SQL 驗證認證，但是尚未實作 SQL 連線的 SSL 加密，將以純文字格式在網路上傳遞認證。

- **測試伺服器連線：**若要確認程式是否能夠使用所提供的互動式使用者認證連線到 SQL Server 資料庫，請按一下此按鈕。

選擇服務如何連線到資料庫

指定連線到資料庫時要背景服務使用的認證。這些是結果匯入、代理程式作業和其他服務登入 SQL Server 並提供狀態資訊所用的認證。

- **使用控制台服務的替代認證：**
 - 如果在本機電腦安裝 SQL Server 資料庫，您一般**不會**勾選此核取方塊，直接忽略此選項。在這種情況下，將使用以上為互動使用者指定的相同驗證認證和模式。
 - 一般只有在 SQL Server 資料庫位於遠端電腦時，才勾選此核取方塊。資料庫位於遠端電腦時，您需要能夠向遠端資料庫伺服器上的資料庫驗證的帳戶。
- **驗證方法：**只有在勾選**使用控制台服務的替代認證**時才可供使用。
 - **整合式 Windows 驗證：**選取此選項表示電腦帳戶將用來連線到遠端 SQL Server。必須有 Kerberos 網路驗證協定可供使用，才能安全傳輸認證。將無法使用**使用者名稱及密碼**方塊。

備註：如果您選擇**整合式 Windows 驗證**，安裝程式將嘗試建立電腦帳戶的 SQL Server 登入帳戶。如果帳戶建立程序失敗，請參閱第 22 頁的「**SQL Server 安裝後注意事項**」，瞭解手動設定遠端 SQL Server 以接受電腦帳戶認證的指示。您完成 Shavlik Protect 安裝程序後，請在啟動程式前這麼做。

- **特定 Windows 使用者：**選取此選項，輸入特定的使用者名稱與密碼組合。Shavlik Protect 的背景服務將使用這些憑證連線到 SQL Server 資料庫。如果由於某種原因而無法實作整合式 Windows 驗證，這是適用的撤退選項。
- **SQL 驗證：**選取此選項提供登入 SQL Server 時由服務使用的特定 SQL Server 使用者名稱和密碼組合。

歡迎

12. 提供全部所需的資訊後，按一下下一步。

備註：如果安裝程式偵測到任何指定的認證有問題，將顯示錯誤訊息。這一般表示您指定的使用者帳戶不存在。進行修正，並再試一次。

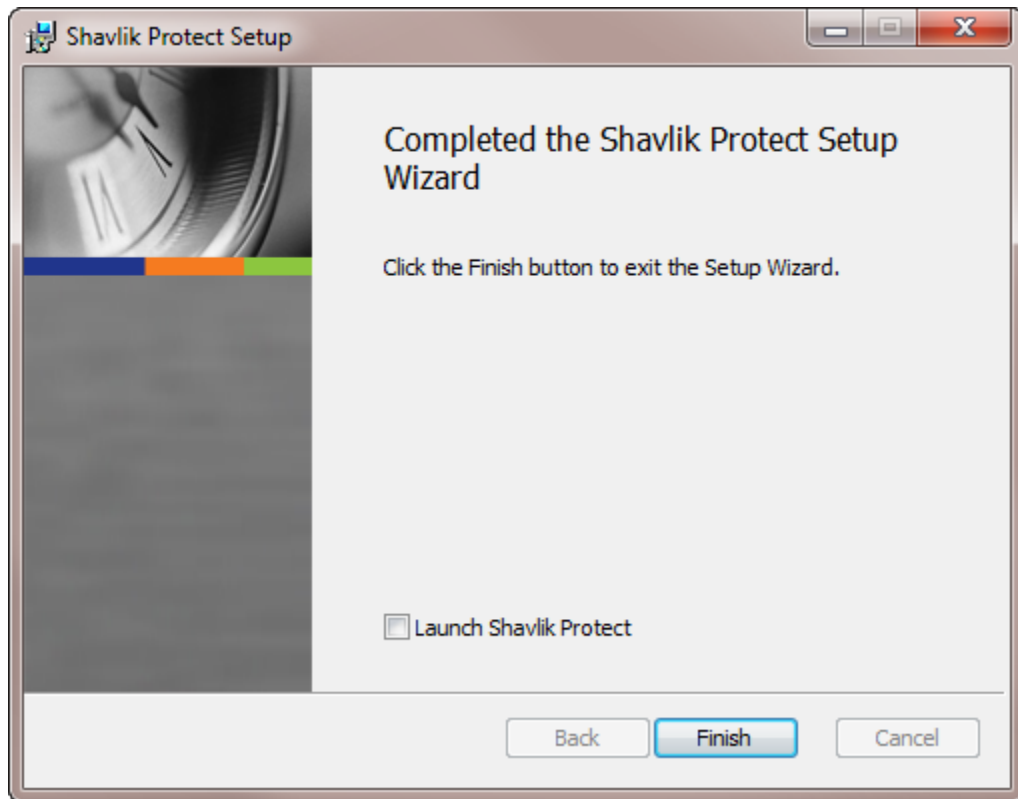
程式將建立、連結或升級資料庫。資料庫作業完成時，將顯示**資料庫安裝完成**對話方塊。

13. 按一下下一步。

安裝完成對話方塊隨即顯示。

14. 按一下**完成**。

完成對話方塊隨即顯示。



15. 如果您要立即啟動 Shavlik Protect，請勾選**啟動 Shavlik Protect** 核取方塊，然後按一下**完成**，或直接按一下**完成**。

安裝記錄檔

如果您有需要協助的安裝疑問或問題，請先找出安裝記錄檔，再連絡 Shavlik 技術支援人員。安裝記錄位於下列目錄：`C:\Users\user name\AppData\Local\Temp`。

目錄有三個安裝記錄檔：

- 主要安裝記錄檔：`ProtectSetup_date_time.log`
- 先決條件安裝記錄檔：`PreSetupdate.log`
- Windows 安裝程式記錄檔：`ProtectInstall_date_time.log`

HTTP Proxy 安裝後注意事項

如果您的位置使用 HTTP Proxy 存取網際網路，請注意下列要求：

- 您必須勾選瀏覽器 Proxy 伺服器設定中的**近端網址不使用 Proxy** 核取方塊。若要存取這些設定，請在 Internet Explorer 的**工具**功能表中，按一下**網際網路選項**，並按一下**連線**標籤，然後按一下**區域網路設定**。勾選**近端網址不使用 Proxy** 核取方塊將指定 Shavlik Protect 控制台連線到近端網路上的電腦時，不應該使用 Proxy 伺服器。
- 控制台服務將不讀取或參照任何個別使用者 Proxy 位址資訊。若要設定控制台服務的 Proxy 位址，您必須手動修改 `STServiceHost.exe.config` 檔案，以包含定義 proxy、bypass local 和 bypasslist 的預設 Proxy XML 標籤。只要將下列 XML 新增到基礎 `<configuration>` 元素之下，即可修改。

```
<system.net>
<defaultProxy>
<bypasslist>
<add address="127.0.0.1" />
<add address="::1" />
<add address="RollupConsoleNameOrIPAddress" />
</bypasslist>
<proxy bypassonlocal="True" proxyaddress="http://ProxyNameOrIP:Port" />
</defaultProxy>
</system.net>
```

SQL Server 安裝後注意事項

手動設定遠端 SQL Server 接受電腦帳戶認證

備註：只有在自動化帳戶建立程序於產品安裝期間失敗時，才需要進行此處說明的手動程序。

如果您使用整合式 Windows 驗證存取遠端 SQL Server，為了讓 Shavlik Protect 與伺服器正常互動，您必須設定伺服器接受電腦帳戶認證。最好在安裝 Shavlik Protect 之後實際啟動程式前這麼做。不過，您可以在啟動程式後執行這些步驟。您在這之前進行的任何掃描需要與遠端 SQL Server 資料庫互動，因此可能會失敗。

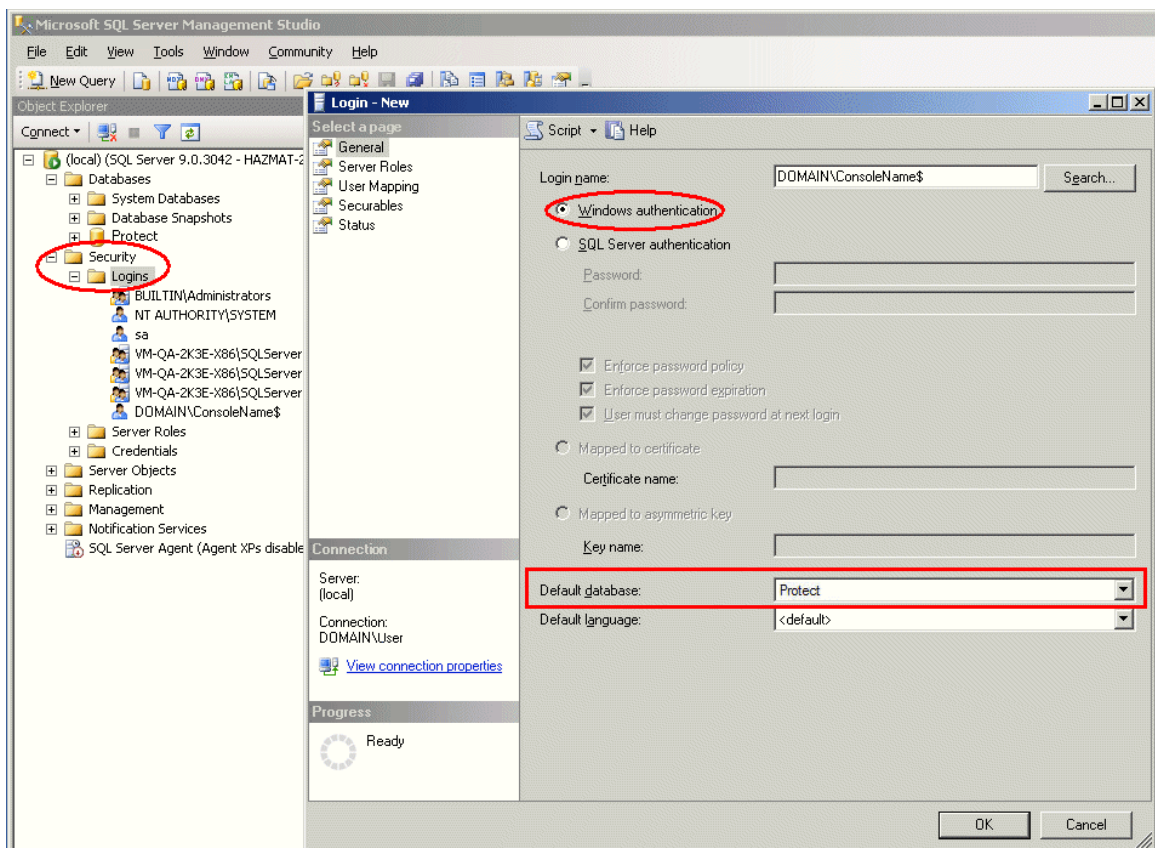
本節說明如何設定遠端 SQL Server 接受 Shavlik Protect 控制台的 Windows 驗證 (電腦帳戶) 認證。基於安全考量，Shavlik 建議儘可能使用 Windows 驗證。Microsoft SQL Server Management Studio 將在下列範例中做為編輯器，不過您也可以使用您偏好的不同工具。

1. Shavlik Protect 控制台及 SQL Server 必須結合到同一個網域，或位在有信任關係的不同網域。如此一來，控制台和伺服器即可比較認證，並建立安全連線。
2. 在 SQL Server，建立新的登入帳戶供 Shavlik Protect 使用。(您必須擁有 *securityadmin* 權限，才能建立帳戶。)

若要這麼做：在安全節點中，以滑鼠右鍵按一下登入，並選取新增登入。使用 SAM 相容格式 (網域/電腦名稱) 輸入登入名稱。電腦帳戶是您控制台的電腦名稱，結尾必須是 \$。

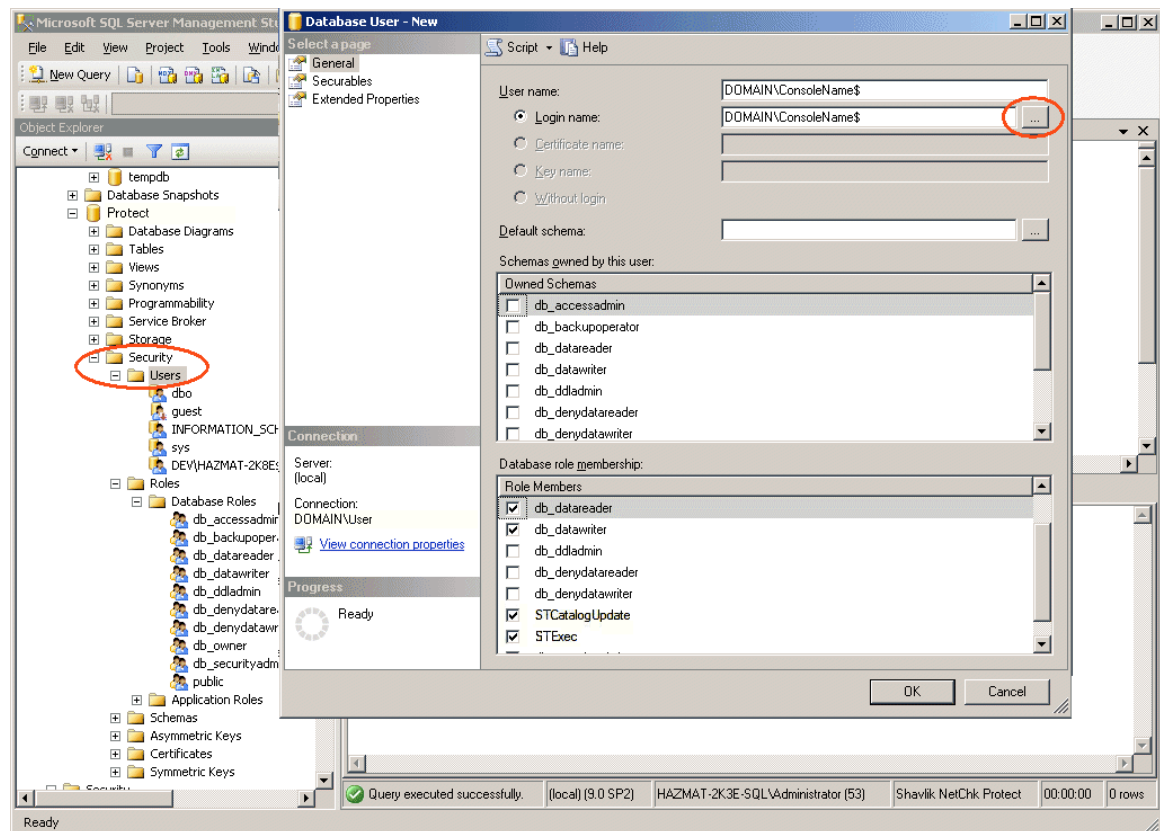
備註：請勿使用搜尋選項。您必須手動輸入名稱，因為這是特殊名稱。

確定您選擇 Windows 驗證，而且預設資料庫方塊指定 Shavlik Protect 資料庫。例如：



3. 對於 Shavlik Protect 資料庫，請使用控制台電腦帳戶建立新的使用者登入。

以滑鼠右鍵按一下**使用者資料夾**，並選取**新增使用者**，接著找出**登入名稱**，然後將名稱貼入**使用者名稱**方塊。將 **db_datareader**、**db_datawriter**、**STCatalogUpdate** 及 **STExec** 角色指派給使用者。例如：



4. 啟動 Shavlik Protect。

5. 執行任何必要的疑難排解。

- 您可以使用 SQL Server 活動監視器，判斷執行修補程式掃描時是否成功進行連線嘗試。
- 如果您在建立 SQL Server 使用者帳戶前執行 Shavlik Protect，某些服務可能無法連線到 SQL Server。您應該選取**控制台 > 管理工具 > 服務**，並嘗試重新啟動服務。
- 如果連線嘗試失敗，您可以檢視 SQL Server 記錄，判斷造成失敗的原因。

歡迎

允許其他使用者存取程式

備註：如果您使用以角色為基礎的管理功能，本節也適用。

如果您要讓其他使用者存取程式，您可能需要設定 SQL Server，以便使用者擁有必要的資料庫權限。尤其在使用 Windows 整合式驗證時，沒有資料庫電腦管理權限的使用者必須獲得所有表格和檢視的讀取和寫入權限。使用者也必須獲得 Shavlik Protect 應用程式資料庫中所有已儲存程序的執行權限。若非如此，則使用者無法啟動 Shavlik Protect。

授予這些權限的其中一個方法是將 *db_owner* 角色指派給使用者。不過，在安全方面，這並非最好的解決之道。較安全的替代做法是授予資料庫層級的執行權限。您可以將 *STExec* 角色指派給相關使用者進行授予。

執行資料庫的定期維護

Shavlik Protect 能夠自動移除舊掃描、重新建立索引檔，並執行備份，由此進行資料庫的定期維護。如需詳細資訊，請參閱說明檔中的「[資料庫維護](#)」。

入門

啟動 Shavlik Protect

備註：若要使用 Shavlik Protect 的完整功能，您必須使用具備管理員權限的 Windows 帳戶執行。

有兩種方法可啟動 Shavlik Protect：

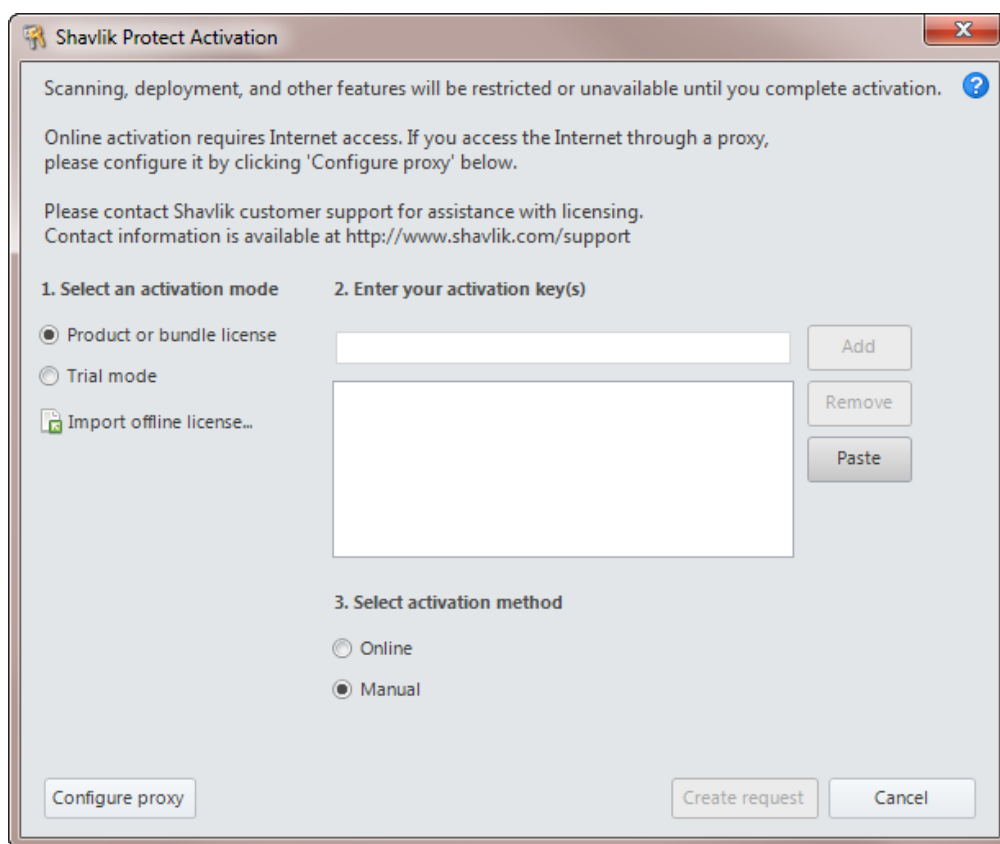
- 選取**開始 > 所有程式 > Shavlik Protect > Shavlik Protect**
- 連接兩下桌面上的 Shavlik Protect 圖示

隨即顯示首頁。

啟動 Shavlik Protect

啟動 Shavlik Protect 之前，您只能執行少數的動作。您可以輸入一個或多個啟動金鑰啟動程式。若要啟動 Shavlik Protect：

1. 如果您有電子版授權金鑰，請將金鑰複製到電腦的剪貼簿。
您購買產品時，Shavlik 一般會以電子郵件將授權金鑰傳送給您。
2. 從 Shavlik Protect 功能表中，選取**說明 > 輸入/重新整理授權金鑰**。
隨即出現**啟動**對話方塊。



安裝

3. (可選) 如果您先啟動此對話方塊，然後將金鑰複製到電腦的剪貼簿，請按一下**貼上**。
如果需要，您也可以手動輸入啟動金鑰。
4. (可選) 如果您的組織使用 Proxy 伺服器，請按一下**設定 Proxy**，並提供所需的認證，讓啟動程序聯繫啟動伺服器。

提示：每次您啟動瀏覽器並存取網際網路時，如果您需要輸入使用者名稱及密碼，這一般表示您使用了 Proxy 伺服器。

如果您有網際網路連線

1. 選取啟用模式。
 - **產品或套組授權：**選取此選項可讓您指定一個或多個啟動金鑰。如果您收到多個金鑰，務必在**輸入啟用金鑰**方塊中全部貼上。各個金鑰分別代表不同的版本 (標準、進階)、授權基座計數 (工作站、伺服器) 或到期日期。金鑰屬於疊加性質，因此最終的產品授權將匯總個別金鑰提供的所有功能和基座計數。
 - **試用模式：**讓您試用 Shavlik Protect 所有功能 60 天。您也只能有 50 個授權基座。試用授權到期時，程式將停止重新整理其資料檔案，而且許多程式功能將無法再使用。
 - **匯入離線授權：**讓您匯入 Shavlik 入口網站產生的授權。這只能由並未連接外部網路的控制台電腦使用。如需詳細資訊，請參閱以下小節。
2. 確定已經在**輸入啟用金鑰**方塊中指定啟動金鑰。
若尚未指定，請將您的金鑰複製到電腦的剪貼簿，然後按一下**貼上**。
3. 選取**線上啟動**。
4. 按一下**立即線上啟動**。
如果啟動成功，對話方塊的下方附近將出現訊息 **Protect 產品啟動成功完成**。
5. 按一下**關閉**。

如果您沒有網際網路連線 (中斷網路連線模式)

備註：如果您位在安全的網站，不允許檔案傳出安全的環境，則這個程序不適用。在這種情況下，請參閱下列的**如果從安全的斷線網路啟動**一節。

1. 選取啟動模式 (**產品或套組授權**或**試用模式**)。
2. 在**輸入啟用金鑰**方塊中貼上或輸入金鑰。
3. 選取**手動**啟動。
4. 按一下**建立要求**。
隨即產生兩個檔案，並儲存到控制台電腦的桌面：名稱為 **LicenseInfo.xml** 的 XML 檔，以及名稱為 **DisconnectedLicenseInfo.txt** 的文字檔。XML 檔將在這個程序中使用；文字檔則可不予理會。
5. 將 XML 啟動要求檔案移至有網際網路連線的電腦。
6. 在連接網際網路的電腦上，開啟瀏覽器，並移至 <https://license.shavlik.com/OfflineActivation>。
7. 上傳 **LicenseInfo.xml** 啟動要求檔案。
入口網站將處理授權資訊，並產生授權檔案。
8. 下載處理後的授權檔案，並將它移至控制台電腦。
9. 在 Shavlik Protect 中，選取**說明 > 輸入/重新整理授權金鑰**。
10. 在 Shavlik Protect **啟動**對話方塊中，按一下**匯入離線授權**。
11. 移至處理後的授權檔案所在的位置，然後按一下**開啟**。
Shavlik Protect 將處理該檔案，而且將啟動程式。

如果從安全的斷線網路啟動

如果您位在安全的網站，不允許檔案傳出安全的環境，請使用這個啟動程序。

1. 選取啟動模式 (**產品或套組授權**或**試用模式**)。
2. 在**輸入啟用金鑰**方塊中貼上或輸入金鑰。
3. 選取**手動**啟動。
4. 按一下**建立要求**。
隨即產生兩個檔案，並儲存到控制台電腦的桌面：名稱為 **LicenseInfo.xml** 的 XML 檔，以及名稱為 **DisconnectedLicenseInfo.txt** 的文字檔。文字檔將在這個程序中使用；XML 檔則可不予理會。
5. 開啟 **DisconnectedLicenseInfo.txt** 檔案，用一張紙小心抄下其中包含的資訊。
6. 在連接網際網路的電腦上，開啟瀏覽器，並移至 <https://license.shavlik.com/OfflineActivation>。
7. 手動輸入啟動要求資料，然後按一下**提交**。
入口網站將處理資料，並產生授權檔案。
8. 下載處理後的授權檔案，並將它移至控制台電腦。
9. 在 Shavlik Protect 中，選取**說明 > 輸入/重新整理授權金鑰**。

安裝

10. 在 Shavlik Protect **啟動**對話方塊中，按一下**匯入離線授權**。
11. 移至處理後的授權檔案所在的位置，然後按一下**開啟**。

Shavlik Protect 將處理該檔案，而且將啟動程式。

後續的步驟

成功安裝和啟動 Shavlik Protect 之後，您可以立即開始使用程式的所有部份。不過，為達到最佳效果，建議進行下列步驟：

- 建立電腦群組：電腦群組可用來依據邏輯安排和追蹤您組織中的電腦。這些群組也能夠由 Shavlik Protect 用來執行多個不同的動作。如需詳細資訊，請參閱說明系統中的**安裝及設定 > 使用電腦群組**。
- 定義和指派認證：認證包含使用者名稱及密碼配對。這些認證可用來存取遠端電腦、執行掃描和推送任何必要的檔案。如需詳細資訊，請參閱說明系統中的**安裝及設定 > 提供和管理認證**。
- (可選) 設定分佈伺服器。分佈伺服器可用來將 XML 資料、掃描引擎、修補程式和 Service Pack 分佈到遠端地點的代理程式和電腦。使用一部或多部分佈伺服器有助於減少網路流量，並加速程式操作。如需詳細資訊，請參閱說明系統中的**常見工作 > 設定程式作業 > 使用分佈伺服器**。
- 如果您是非英文使用者，只要有網際網路連線，即可獲得說明系統的本地化版本。選取**工具 > 選項 > 顯示**，並且在**檢視說明主題**中，選擇在**網路上**。

追蹤授權的方式

執行修補程式部署時，Shavlik Protect 會在資料庫中記錄不存在的電腦名稱。在其中，各個目標的部署可用剩餘基座數將扣除 1。如果您選取使用 Shavlik Protect 代理程式，各個代理程式電腦都會被配置一個授權，可用授權基座的總數將減少。如果同時以無代理程式和以代理程式為基礎的方式管理同一部電腦，該電腦將只計算一次。相似地，掃描虛擬電腦時，即使同時以線上 (電源開啟) 模式和離線 (電源關閉) 模式進行掃描，該電腦將只計算一次。

您只要選擇**說明 > 關於 Shavlik Protect**，即可看出已使用的授權基座數。例如：

