

Shavlik

安装和设置指南



shavlik

版权

版权所有 © 2009 - 2014 LANDESK Software, Inc. 保留所有权利。本产品受到美国和其他国家/地区的版权与知识产权法律以及国际条约的保护。

未经 LANDESK Software, Inc. 书面许可，不得以任何形式或通过任何电子、机械和其他方法复制或传播此文档的任何部分，包括用于任何目的的复印和记录（购买者的个人用途除外）。

商标

LANDESK 和 Shavlik 是 LANDESK Software, Inc. 在美国以其他司法管辖区的注册商标或商标。此处提及的其他标志与名称可能是其各自公司的商标。

此处提及的所有其他商标、商品名或图像属于其各自所有者。

文档信息和印刷历史

日期	版本	说明
2010 年 9 月	Shavlik NetChk Protect 7.6	更新了产品品牌，取消了对 Windows NT 4.0 的支持，不再需要创建 STExec。
2011 年 3 月	Shavlik NetChk Protect 7.8	新系统要求（SQL Server 2008 R2 Express, .NET 4.0, VMware, Win XP SP3 for agents），数据库维护参考，取消了定义导入。
2011 年 10 月	VMware vCenter Protect 8.0	更新了产品商标，取消了对设置向导的引用，更新了系统要求，添加了 HTTP 代理信息。
2012 年 9 月	VMware vCenter Protect 8.0.1	更新了产品名称、版本和激活信息；更新了封面图形。
2013 年 5 月	Shavlik Protect 9.0	9.0 版的一般更新
2013 年 6 月	Shavlik Protect 9.0, 修补程序 1	更新了手册激活信息。
2014 年 4 月	Shavlik Protect 9.1	更新了系统要求以及安装和激活流程，添加了本地化帮助信息。

目录

欢迎使用 Shavlik Protect.....	5
修补程序管理	5
资产清单	5
ITScripts	5
防病毒和反间谍软件	6
电源管理	6
程序版本	7
Shavlik Protect, 完整版	7
Shavlik Protect, 试用版	7
Shavlik Protect, 官方版本	7
系统要求	8
控制台	8
客户端（无代理）	9
运行 Shavlik Protect 代理的客户端	11
端口要求	12
安装.....	13
用户帐户要求	13
获取软件	13
安装必备项	13
自动安装	13
手动安装	13
SQL Server 安装前注意事项	14
执行新安装	15
安装日志文件	21
HTTP 代理安装后注意事项	21
SQL Server 安装后注意事项	22
手动配置远程 SQL Server 以接受计算机帐户凭据	22
允许其他用户访问程序	24
在数据库上执行定期维护	25
开始.....	26
启动 Shavlik Protect	26
激活 Shavlik Protect	26
如果有 Internet 连接	27
如果没有 Internet 连接（断开连接的网络模式）	28
从安全的断开连接的网络中激活	28
下一步	29
如何跟踪许可证	30

此页特意留空。

文档设计为可双面印刷。

欢迎使用 Shavlik Protect

欢迎使用 Shavlik Protect，这是统一的 IT 管理平台，用于管理与保护基于 Microsoft 的计算机。Shavlik Protect 提供常见的集中型界面，可用于执行一些基本的 IT 管理功能。

修补程序管理

Shavlik Protect 的行业领先的修补程序管理功能可以扫描网络中的所有 Windows 计算机和 VMware ESXi 虚拟机监控程序，并且评估这些计算机的当前修补程序状态。执行扫描后，可以生成报告，以提供关于每台计算机的修补程序“健康状况”的其他详细信息。然后，Shavlik Protect 可用于简单自动地更新计算机。只需要指示程序将所需的修补程序下载并部署到选择的计算机。甚至可以指定部署发生时间，以及每台计算机重新启动的时间。此外，Shavlik Protect 可以提供电子邮件警报，通知修补程序何时可用，并且可以通过电子邮件发送希望与所选的用户共享的扫描结果和其他信息。

可以通过或不通过代理执行修补程序管理功能。这个结合无代理和基于代理的独特技术可以提供最大的灵活性，同时将管理开销降到最低。

资产清单

资产清单功能可用于跟踪软件、硬件和虚拟资产。此功能适用于物理计算机和虚拟机。可以执行扫描来检测与分类包含在物理计算机和联机虚拟机上的软件和硬件。而且还可以扫描脱机和脱机虚拟机的属性。扫描后会立即出现有关软件、硬件和虚拟资产的详细信息。还可以创建用于跟踪一段时间内的资产清单的报告。

与修补程序管理功能相同，可以通过或不通过代理执行资产清单功能。

ITScripts

注意：ITScripts 功能有一部分仅有 Shavlik Protect Advanced 提供。如果您使用的是 Shavlik Protect Standard 但想要完全使用此功能，请联系您的销售代表更新 Shavlik Protect 许可证。

ITScript 功能可以针对在 Shavlik Protect 中定义的计算机或计算机组执行 PowerShell 脚本。通过这项脚本处理功能，可以：

- 访问 Shavlik 提供的所有预定义脚本
- 导入自定义脚本
- 与 ITScript 社区共享自定义脚本
- 立即执行脚本
- 计划脚本在未来的某个时间执行
- 通过或不通过 Windows PowerShell 远程处理功能执行脚本
- 查看通过 Shavlik Protect 启动的所有脚本的结果

防病毒和反间谍软件

注意：仅 Shavlik Protect Advanced 提供威胁管理（防病毒和反间谍软件）。如果您使用的是 Shavlik Protect Standard 但想要使用此功能，请联系您的销售代表更新 Shavlik Protect 许可证。

威胁管理功能将防病毒和反间谍软件合并单个引擎中，从而能够扫描并清除基于 Microsoft 的网络计算机中可能存在的各种威胁。它针对当今种类繁多且高度复杂的威胁提供强大的保护。而且它使用的系统资源极少，还不会明显地影响计算机的性能。它设计为可以悄无声息地无缝运行，很少弹出通知和警告。

威胁管理功能提供两种形式的威胁保护：

- **主动保护：**一种实时服务，在代理计算机上运行，并且监视经常由恶意软件程序修改的特定安全配置设置和值。如果检测到更改，则它会立即通过将设置更改回原始值来作出响应，从而使计算机免受恶意软件的影响。
- **计划保护：**在代理计算机上定期运行的计划服务。它使用由您（即管理员）定义的选项执行扫描和威胁更正。可通过计划保护自动执行扫描与移除检测到的威胁，频率为每小时一次。

威胁管理功能使用 Shavlik Protect 代理功能在基于代理的模式下运行。这样就能够单个代理中同时获得修补程序管理和防病毒保护这两项功能。

电源管理

注意：仅 Shavlik Protect Advanced 提供电源管理。如果您使用的是 Shavlik Protect Standard 但想要使用此功能，请联系您的销售代表更新 Shavlik Protect 许可证。

电源管理功能可用于控制组织中的计算机的电源状态。使用电源管理的主要原因是：

- 使计算机准备好进行维护任务
- 降低噪音和能耗
- 减少运营成本
- 延长电池使用寿命

可以立即关闭、重新启动或唤醒计算机，也可以计划这些操作。执行计划的重新启动时，也可以指定计算机的电源状态：完全开启、睡眠模式或休眠模式。可以通过或不通过代理执行电源管理功能。

程序版本

Shavlik Protect 有两种不同的产品包。

- **Shavlik Protect Standard:** 这是基本产品，包含修补程序管理、资产清单，以及一定数量的用于 IT 管理的脚本。
- **Shavlik Protect Advanced:** 这是全功能产品，包含修补程序管理、资产清单、防病毒和反间谍软件、电源管理、配置管理，以及完整的 ITScript 功能。

以下是 Shavlik Protect 的多个不同版本。每个版本都提供不同级别的功能。要确定正在运行的版本，可选择 **帮助 > 关于 Shavlik Protect** 来查看程序详细信息。

此部分提供每个可用版本的摘要。

Shavlik Protect, 完整版

这是程序的完整版。通过 Shavlik Protect，可以扫描缺失的修补程序、部署缺失的修补程序，以及查看这些操作的结果。而且可以访问程序许可证提供的所有其他功能（Shavlik Protect Standard 或 Shavlik Protect Advanced）。

Shavlik Protect, 试用版

以试用为目的提供的 Shavlik Protect 版本。此版本可用于测试 Shavlik Protect 的所有功能，但仅可以使用 60 天。仅限于使用 50 个许可证席位。试用许可证到期后，程序会停止刷新其 XML 数据文件，并且程序的许多功能都不再可用。

Shavlik Protect, 官方版本

购买官方版本的 Shavlik Protect 时，会收到可用于信息保障漏洞警报（IAVA）报告器的许可证密钥。会在安装 Shavlik Protect Standard 或 Shavlik Protect Advanced 时自动安装特定于 IAVA 的文件。

系统要求

控制台

限制:

- 控制台计算机需要 NTFS 文件系统
- 如果将控制台安装在使用 LDAP 证书身份验证的域控制器上，则可能需要配置服务器，以避免在 SSL 证书和 Shavlik Protect 程序证书之间发生冲突。在基于 Windows Server 2003 的域控制器上进行此配置的方法都比较繁琐，因此建议不要将此组合作为控制台使用。
- 如果在共享一个数据库的两台或多台计算机上安装控制台，所有控制台计算机必须具有唯一的完全标识符 (SID) 才能防止出现用户凭据问题。如果复制虚拟机或重影计算机，则计算机很可能具有相同的 SID。

处理器:

- 最低: 2 GHz 或更快的双核处理器
- 推荐: 2 GHz 或更快的四核处理器 (适用于 250 至 1000 席位的许可证)
- 高性能: 2 GHz 或更快的八核处理器 (适用于 1000 以上席位的许可证)

内存:

- 最低: 2 GB 的 RAM
- 推荐: 4 GB 的 RAM (适用于 250 至 1000 席位的许可证)
- 高性能: 8 GB 的 RAM (适用于 1000 以上席位的许可证)

视频:

- 1024 x 768 屏幕分辨率或更高 (建议 1280 x 1024)

磁盘空间:

- 100 MB 用于应用程序
- 2 GB 或更多用于修补程序存储库

以下操作系统之一:

注意: Shavlik Protect 支持下列操作系统的 64 位版本。控制台不支持 32 位版本。

- Windows Server 2012 系列 R2, 不包括服务器核心
- Windows Server 2012 系列, 不包括服务器核心
- Windows Server 2008 系列 R2 SP1 或更高版本, 不包括服务器核心
- Windows 8.1 或更高版本, 不包括 Windows RT
- Windows 7 SP1 或更高版本, 专业版、企业版或旗舰版

数据库:

- 使用 Microsoft SQL Server 数据库 [SQL Server 2005 (完整版或速成版) 或更高版本]。如果不能访问 SQL Server 数据库, 则在必备软件安装过程中会提供安装 SQL Server 2012 速成版 SP1 的选项。
- 大小: 1.5 GB

必备软件:

- 使用 Microsoft SQL Server 2005 (完整版或速成版) 或更高版本
- Microsoft .NET Framework 4.5 或更高版本
如果您缺少必备项目, 将在安装过程中安装 Microsoft .NET Framework 4.5.1。
- Windows Management Framework 4.0 (包含作为 ITScript 功能的必要条件的 Windows PowerShell 4.0)
此必备项不适用于 Windows 8.1 和 Windows Server 2012 R2, 因为 PowerShell 4.0 已包括在这些操作系统中。

Windows 帐户要求:

- 要访问 Shavlik Protect 的完整功能, 必须在具有管理员权限的帐户下运行

配置要求:

- 执行控制台计算机的资产扫描时, 必须启用 Windows Management Instrumentation (WMI) 服务, 并且此协议允许此计算机使用。Windows 防火墙中, 在 Windows XP/Windows 2003 计算机上将此服务称为远程管理, 在较新的 Windows 计算机上则将此服务称为 Windows Management Instrumentation (WMI)/远程管理。

客户端 (无代理)

操作系统 (下列任意系统的 32 和 64 版本):

注意: Windows 2000 计算机必须包含 Internet Explorer 7.0 或更高版本才能接收修补程序部署。

- Windows 2000 专业版
- Windows 2000 Server
- Windows 2000 Advanced Server
- Windows 2000 Datacenter Server
- Windows 2000 Small Business Server
- Windows XP 专业版
- Windows XP Tablet PC Edition
- Windows XP Embedded
- Windows Server 2003 企业版
- Windows Server 2003 标准版
- Windows Server 2003 Web 版
- Windows Server 2003 for Small Business Server
- Windows Server 2003 数据中心版
- Windows Vista 商业版
- Windows Vista 企业版
- Windows Vista 旗舰版
- Windows 7 专业版
- Windows 7 企业版
- Windows 7 旗舰版
- Windows Server 2008 标准版

欢迎

- Windows Server 2008 企业版
- Windows Server 2008 数据中心版
- Windows Server 2008 标准版 - 核心
- Windows Server 2008 企业版 - 核心
- Windows Server 2008 数据中心版 - 核心
- Windows Server 2008 R2 标准版
- Windows Server 2008 R2 企业版
- Windows Server 2008 R2 数据中心版
- Windows Server 2008 R2 标准版 - 核心
- Windows Server 2008 R2 企业版 - 核心
- Windows Server 2008 R2 数据中心版 - 核心
- Windows 8
- Windows 8 专业版
- Windows 8 企业版
- Windows 8.1
- Windows 8.1 企业版
- Windows Server 2012 基础版
- Windows Server 2012 必需版
- Windows Server 2012 标准版
- Windows Server 2012 数据中心版
- Windows Server 2012 R2 必需版
- Windows Server 2012 R2 标准版
- Windows Server 2012 R2 数据中心版

虚拟机（由任意以下服务器创建的脱机虚拟映像）：

- VMware ESXi 4.1 或更高版本（虚拟机需要 VMware 工具）
- VMware vCenter（正式名称为 VMware VirtualCenter）4.1 更高版本（虚拟机需要 VMware 工具）
- VMware Workstation 9.0 或更高版本
- VMware Player

配置要求

- 必须运行远程注册表服务
- 必须关闭简单文件共享
- 必须运行服务器服务
- NetBIOS (TCP 139) 或直接主机 (TCP 445) 端口必须可访问
- 在 Windows Vista 或更高版本的操作系统中部署修补程序时，Windows 更新服务启动类型必须设置为**手动**或**自动**。
- 必须允许远程桌面连接才能使 RDP 与目标计算机连接。
- 执行资产扫描时，必须启用 Windows Management Instrumentation (WMI) 服务，并且此协议允许此计算机使用 (TCP 端口 135)。Windows 防火墙中，在 Windows XP/Windows 2003 计算机上将此服务称为远程管理，在较新的 Windows 计算机上则将此服务称为 Windows Management Instrumentation (WMI)/远程管理。

支持的产品（用于修补程序）：

- 有关当前列表，请参阅 <http://xml.shavlik.com/data/supportedproduct78.htm>

磁盘空间（用于修补程序）：

- 可用空间的大小是正在部署的修补程序的五倍

支持的语言（用于修补程序）：

- 阿拉伯语、中文（简体）、中文（繁体）、捷克语、丹麦语、荷兰语、英语、芬兰语、法语、德语、希腊语、希伯来语、匈牙利语、意大利语、日语、韩语、挪威语、波兰语、葡萄牙语（巴西）、葡萄牙语（葡萄牙）、俄语、西班牙语、瑞典语、泰语、土耳其语

运行 Shavlik Protect 代理的客户端

注意：代理计算机需要 NTFS 文件系统。

处理器：

- 500 MHz 或更快的 CPU

内存：

- 最低：256 MB RAM
- 推荐：512 MB RAM 或更多内存

磁盘空间：

- 30 MB 用于 Shavlik Protect 代理客户端
- 500 MB 或更多用于修补程序存储库

操作系统（以下操作系统之一，除家庭版）

- Windows XP（64 位 = SP2 或更高版本，32 位 = SP3 或更高版本）
- Windows Vista 系列
- Windows 7 系列
- Windows 8 系列，不包括 Windows RT
- Windows Server 2003 系列 SP3 或更高版本
- Windows Server 2008 系列
- Windows Server 2008 系列 R2
- Windows Server 2012 系列
- Windows Server 2012 系列 R2

必备软件

- MSXML 3.0 或更高版本

配置要求

- 必须运行工作站服务

欢迎

端口要求

以下为默认端口要求。有些端口号可配置。

	入站端口（基本 NAT 防火墙）									
	TCP 80	TCP 135	TCP 137-139 或 TCP 445 (Windows 文件共享/目录服务)		TCP 443	TCP 3121	TCP 3122	TCP 4155	TCP 5120	TCP 5985
客户端系统		X (用于资产扫描)	X	X				X (用于监听代理)	X	X (用于 WinRM 协议)
控制台系统						X	X			
分发服务器	X		X	X	X					

	出站端口（高度受限的网络环境）						
	TCP 80	TCP 137-139 或 TCP 445 (Windows 文件共享/目录服务)		TCP 443	TCP 3121	TCP 5120	UDP 9
客户端系统	X (用于代理)	X	X	X (用于云代理)	X (用于代理和部署跟踪器)		
控制台系统	X	X	X	X (用于云同步)		X	X (用于 WoL 和错误报告)

安装

用户帐户要求

- 执行新安装的用户必须为 db_owner 角色的成员才能创建 SQL Server 数据库。
- 如果您在新控制台上安装程序但却链接至现有数据库，您的用户帐户必须具有 db_datareader、db_datawriter、STExec 和 STCatalogupdate 权限。授予这些权限的最简单方式是将用户添加至 db_securityadmin 和 db_accessAdmin 角色。

获取软件

Shavlik Protect 可从基于 Web 的下载中心下载：<http://www.shavlik.com/downloads.aspx>。下载中心始终提供最新版本的 Shavlik Protect。

安装必备项

自动安装

必备项可自动在 Shavlik Protect 安装期间安装。

手动安装

如果更希望自己下载并安装必备项，则可以使用以下 URL 执行此操作。操作系统可能已包含很多必备项，因此仅安装缺失的必备项。

SQL Server 2012 Express Edition SP1

仅在没有完整版本的 SQL Server 时需要安装此必备项。

<http://www.microsoft.com/zh-cn/sqlserver/get-sql-server/try-it.aspx>

.NET Framework 4.5.1

<http://www.microsoft.com/zh-cn/download/details.aspx?id=40773>

<http://www.microsoft.com/zh-cn/download/details.aspx?id=40779>（适用于断开连接的环境）

Windows Management Framework 4.0

<http://www.microsoft.com/zh-cn/download/details.aspx?id=40855>

SQL Server 安装前注意事项

Shavlik Protect 会将所有扫描、修补程序部署和威胁更正结果存储在 SQL Server 数据库中。在负责执行修补程序管理和威胁管理任务的所有个体中，SQL Server 后端支持实施实时协作和知识管理。使用 SQL Server 数据库的一些好处包括：

- 扫描几台或多台计算机时性能较高
- 存储远程计算机上的数据
- 能够使多个 Shavlik Protect 控制台分享模板、注释、报告和扫描结果

安装 Shavlik Protect 之前，请查看以下 SQL Server 注意事项：

- 需要 Microsoft SQL Server。

如果没有 SQL Server，那么可以通过 Shavlik Protect 安装流程在控制台计算机上安装 Microsoft SQL Server 2012 Express Edition SP1。如果正在使用不支持 SQL Server 2012 的旧版本操作系统，则会安装 Microsoft SQL Server 2008 R2 Express Edition SP2。

- 如果将会使用速成版的 Microsoft SQL Server，则应考虑下载并安装 Microsoft SQL Server Management Studio Express。这是免费软件，可用于执行备份以及管理数据库。
- 如果之前已安装 SQL Native Client，则 SQL Express 的安装可能失败。强烈建议在运行安装程序前，使用**添加或删除程序**卸载 SQL Native Client。
- 必须能够访问指定的 SQL Server。此程序支持 Windows 身份验证或 SQL Server 身份验证，以访问指定的 SQL Server。虽然不需要管理权限，但是此帐户需要在指定的 SQL Server 上创建与填充产品数据库的权限。此外，Shavlik Protect 控制台计算机后台服务必须能够访问 SQL Server。所有后台服务使用控制台上的 LocalSystem 帐户运行。如果正在使用集成的 Windows 身份验证，那么确保在 SQL Server 上定义控制台登录帐户时使用计算机帐户。

注意：出于安全目的，Shavlik 建议在可能的情况下使用 Windows 身份验证。有关配置远程 SQL Server 以从 Shavlik Protect 控制台接受 Windows 身份验证凭据的信息，请参阅 **SQL Server Post-Installation Notes**。

- 要创建数据库，则在安装过程期间指定的用户帐户必须分配有 *db-creator* 角色。
- 如果正在远程计算机上使用 SQL Server，则必须配置服务器以允许远程连接。此操作可使用 SQL Server 配置管理器完成。
- 如果要出于冗余目的使用群集配置，则必须在安装前配置。然后在安装过程中引用虚拟群集实例。SQL Server 2005 Express Edition、SQL Server 2008 R2 Express Edition 或 SQL Server 2012 Express Edition 不支持群集配置。

执行新安装

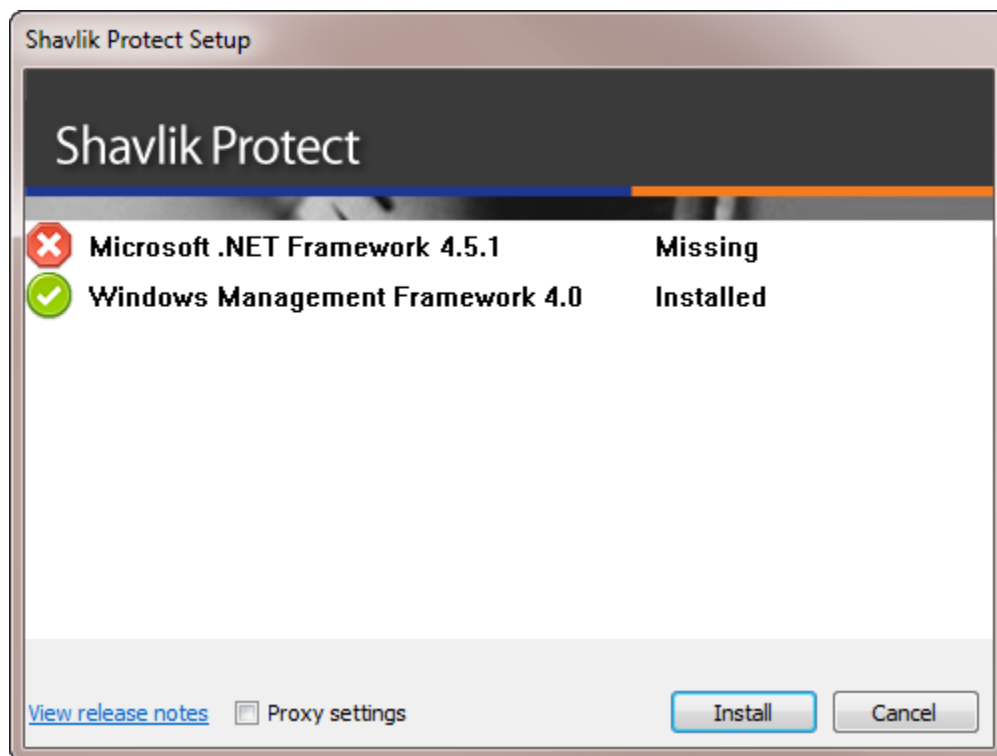
重要事项! 如果是从旧版本更新，则不要执行此步骤。请参阅我们网站上提供的更新指南：

<http://www.shavlik.com/support/onlinehelp.aspx>

注意: 如果正在断开连接的计算机上进行安装，并且缺失任意必备软件，则必须从连接的计算机下载软件，然后在开始安装过程前手动将该软件安装到断开连接的控制台。

1. 双击 Shavlik Protect 可执行文件开始安装过程。

如果缺失任何必备项，**安装**对话框中会显示出来。如果满足所有必备项，将跳过步骤 2 至步骤 4，并直接转到步骤 5 中描述的**欢迎**对话框。



2. 如果每次启动浏览器以及浏览 Internet 时都需要输入用户名和密码，则选中 **proxy 设置** 复选框，单击链接，然后键入必要的凭据。

可能有必要将域指定为用户名的一部分（例如 mydomain\my.name）。稍后可以转到 **工具 > 选项 > Proxy** 来修改这些设置。

而且在安装完成后可能有必要修改 HTTP 代理信息。有关详细信息，请参阅 **HTTP 代理安装后注意事项**。

3. 单击**安装**按钮安装所有缺失的必备项。

少数必备项在安装后需要重新启动。在这种情况下，安装程序会在继续运行前请求系统重新启动。重新启动之后，安装程序会自动重新启动。

4. （条件）如果缺失任何需要重新启动的必备项，则重新启动后单击**安装**以继续安装。

5. 阅读**欢迎**对话框上的信息，然后单击**下一步**。

随即显示许可协议。必须同意许可协议的条款才能安装程序。

安装

6. 要继续安装，可单击**下一步**。

随即显示**目标文件夹**对话框。

7. 如果要更改程序的默认位置，可单击浏览按钮并选择新位置。

提示：如果要创建快捷方式图标并将其放在桌面上，则选中**在桌面创建快捷方式**复选框。

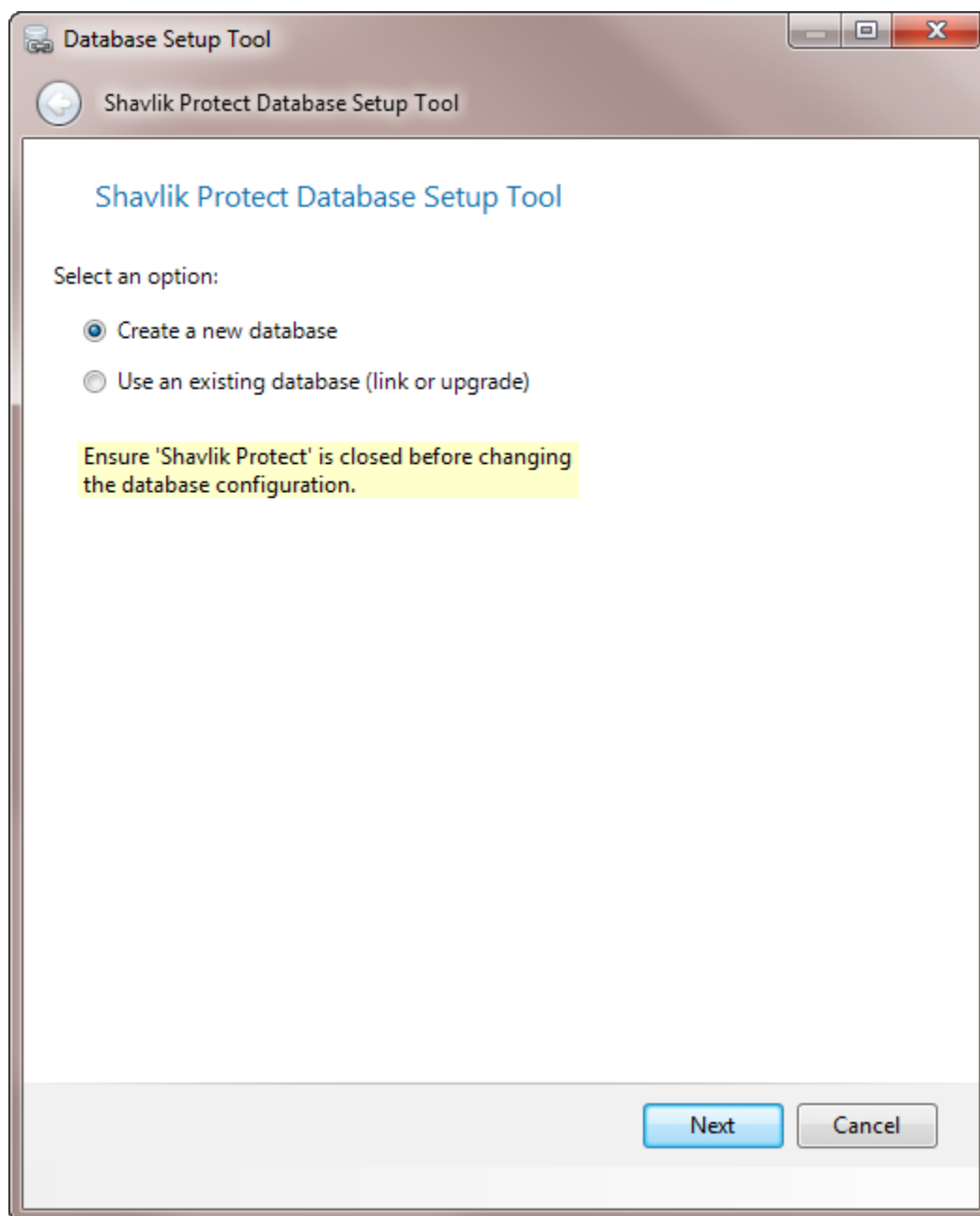
8. 单击**下一步**。

随即显示**产品改进计划**对话框。阅读说明并决定是否同意参与计划。此计划能够使 LANDESK Software, Inc. 收集有助于改进产品的未来版本的产品使用信息。

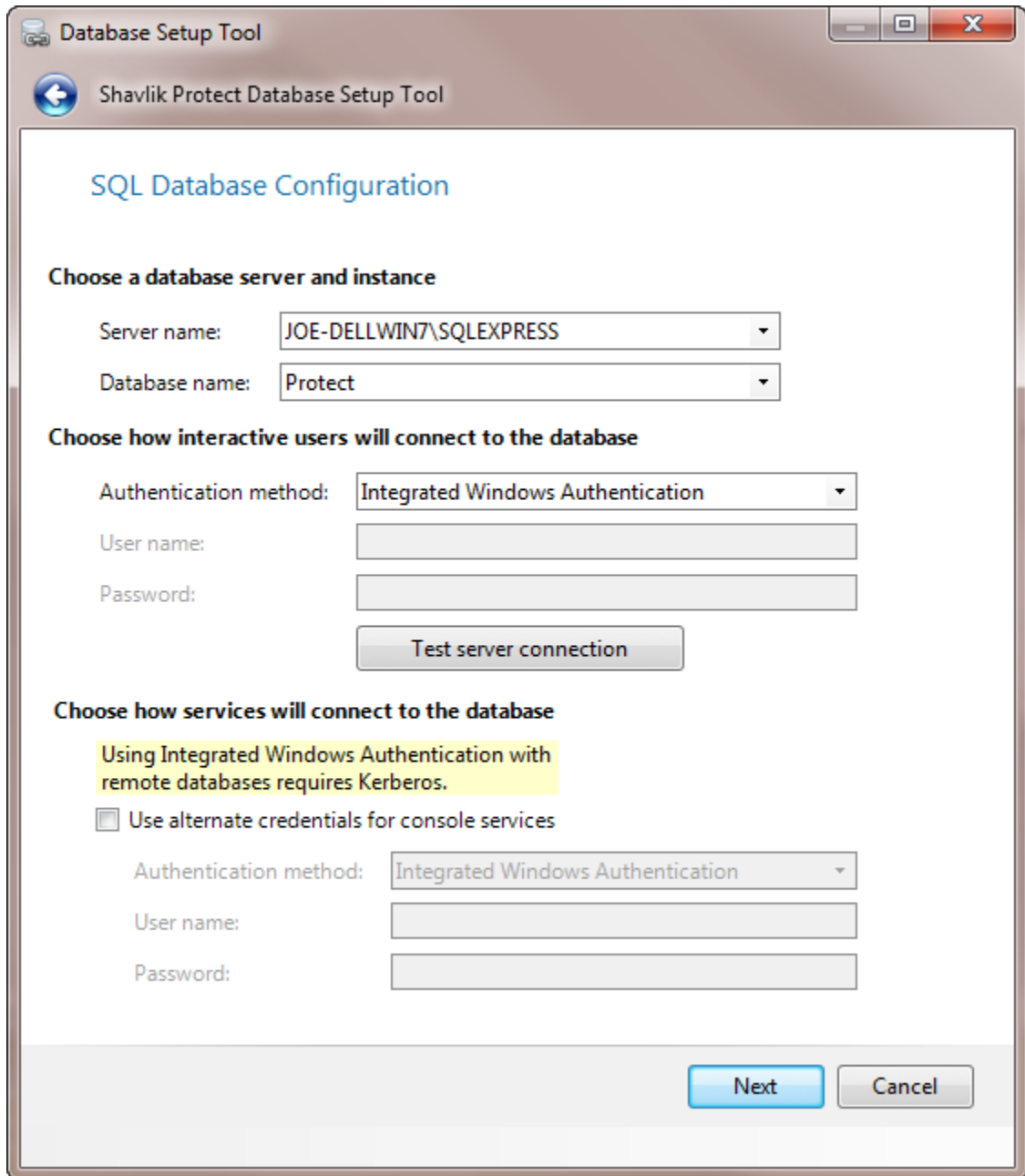
完成后单击**下一步**。随即显示**准备安装**对话框。

9. 要开始安装，可单击**安装**。

安装过程快要结束时，会显示**数据库设置工具**对话框。



10. 如果之前已安装要使用的 Shavlik Protect 数据库，则选择**使用现有数据库**，然后单击**下一步**。否则选择**创建新的数据库**，然后单击**下一步**。
随即显示与下方类似的对话框：



11. 使用提供的对话框定义用户和服务如何访问 SQL Server 数据库。

选择数据库服务器和实例

- **服务器名称：**可以指定计算机，或者指定该计算机上运行的计算机和 SQL Server 实例（例如：*machinename*\SQLExpress）。如果已安装 SQL Server，则此框会自动填充本地 SQL Server 实例名称。
- **数据库名称：**指定要使用的数据库名称。默认数据库名称为 **Protect**。

选择交互用户连接至数据库的方式

指定用户执行需要访问数据库的操作时，需要程序使用的凭据。

- **集成 Windows 身份验证：**这是建议的默认选项。Shavlik Protect 会使用当前登录的用户的凭据来连接至 SQL Server 数据库。不能再使用**用户名和密码框**。
- **特定的 Windows 用户：**仅在 SQL Server 数据库位于远程计算机时选择此选项。此选项可用于提供特定的 Windows 用户名和密码组合。如果数据库在本地控制台计算机上，此选项将不起作用。（请参阅 **Shavlik Protect 管理指南**上的**提供凭据**，以了解更多关于本地计算机凭据的更多信息。）执行需要与远程 SQL Server 数据库交互的操作时，所有 Shavlik Protect 用户都会使用提供的凭据。
- **SQL 身份验证：**选择此选项来输入特定的 SQL Server 用户名和密码组合，该组合将用于登录到特定的 SQL Server。

注意！如果提供 SQL 身份验证凭据，并且没有为 SQL 连接实施 SSL 加密，则会将这些凭据将以明文方式通过网络传递。

- **测试服务器连接：**要验证程序是否可以使用提供的交互式用户凭据来连接至 SQL Server 数据库，可单击此按钮。

选择服务连接至数据库的方式

建立指向数据库的连接时，指定希望后台服务使用的凭据。结果导入程序、代理操作以及其他服务使用这些凭据登录到 SQL Server，并且提供状态信息。

- **使用控制台服务的备用凭据：**
 - 如果 SQL Server 数据库安装在本地计算机上，则通常不选中此复选框以忽略此选项。在这种情况下，会使用上文中为交互用户指定的相同凭据和身份验证模式。
 - 通常仅在 SQL Server 数据库位于远程计算机时选中此复选框。数据库位于远程计算机时，需要可以向远程数据库服务器上的数据库进行身份验证的帐户。
- **身份验证方法：**仅在选中**使用控制台服务的备用凭据**时可用。
 - **集成 Windows 身份验证：**选择此选项意味着计算机帐户将用于连接至远程 SQL Server。必须可以使用 Kerberos 网络身份验证协议，以保证安全地传输凭据。不能再使用**用户名和密码框**。
 - **注意：**如果选择**集成 Windows 身份验证**，则安装程序会尝试为计算机帐户创建 SQL Server 登录。如果帐户创建过程失败，则请参阅 22 页上的 **SQL Server 安装后注意事项**，以获取有关手动配置远程 SQL Server 以接受计算机帐户凭据的说明。在完成 **Shavlik Protect 安装过程**之后且启动程序之前执行上述操作。
 - **特定的 Windows 用户：**选择此选项以输入特定用户名和密码组合。Shavlik Protect 的后台服务会使用这些凭据连接至 SQL Server 数据库。如果由于某种原因难以实施集成 Windows 身份验证，这是一个非常好的后备选项。
 - **SQL 身份验证：**选择此选项为登录 SQL Server 时要使用的服务提供特定的 SQL Server 用户名和密码组合。

安装

12. 提供全部所需的信息后，单击**下一步**。

注意：如果安装程序检测到任何特定凭据存在问题，则会显示错误消息。这通常表示指定的用户帐户不存在。更正此问题，然后重试。

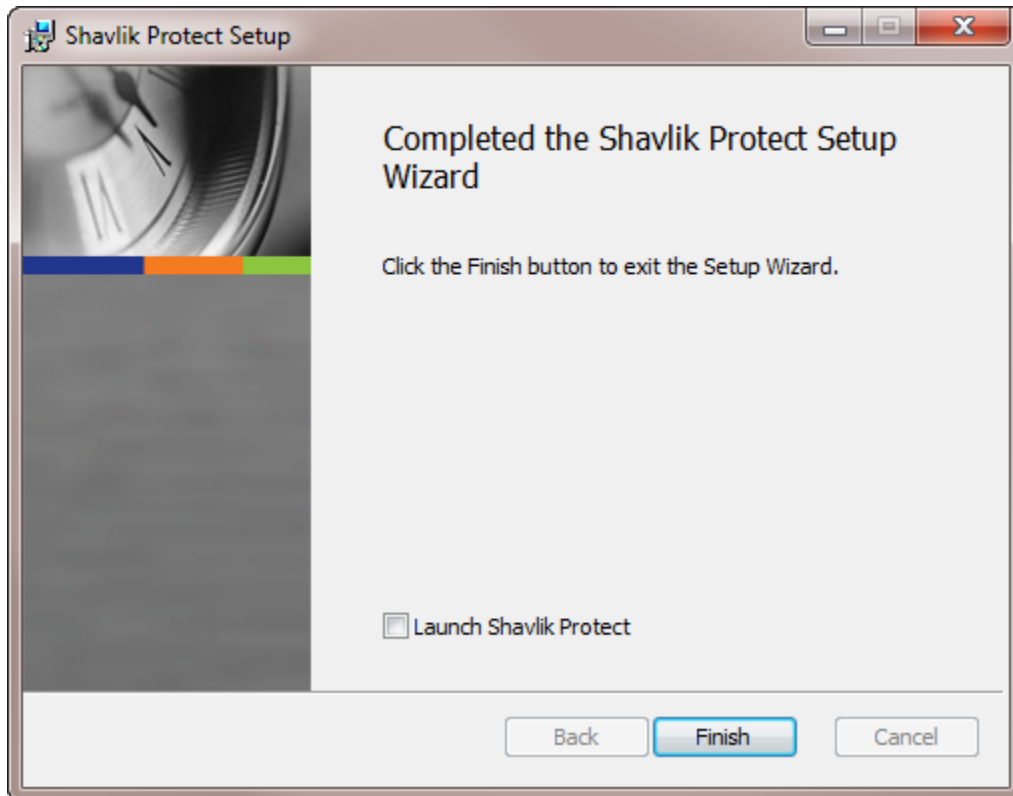
程序会创建、链接到或升级数据库。数据库操作完成后，会显示**数据库安装完成**对话框。

13. 单击**下一步**。

随即显示**安装完成**对话框。

14. 单击**完成**。

随即显示**已完成**对话框。



15. 如果要立即启动 Shavlik Protec，则选中 **Launch Shavlik Protect** 复选框然后单击**完成**；或者仅单击**完成**。

安装日志文件

如果遇到需要帮助的安装问题或疑问，请先找到安装日志文件，然后再联系 Shavlik 技术支持人员。安装日志位于以下目录：`C:\Users\user name\AppData\Local\Temp`。

目录中有三个安装日志文件：

- 主要安装日志文件：`ProtectSetup_date_time.log`
- 必备安装日志文件：`PreSetupdate.log`
- Windows 安装程序日志文件：`ProtectInstall_date_time.log`

HTTP 代理安装后注意事项

如果位置使用 HTTP 代理访问 Internet，则请注意以下要求：

- 必须选中浏览器的 proxy 服务器设置中的**跳过本地地址的 proxy 服务器**复选框。要访问这些设置，可在 Internet Explorer 的**工具**菜单中单击 **Internet 选项**，接着单击**连接**选项卡，然后单击 **LAN 设置**。选中**跳过本地地址的代理服务器**复选框，可指定 Shavlik Protect 控制台连接至本地网络中的计算机时不应使用代理服务器。
- 控制台服务不会读取或参考每位用户的 proxy 地址信息。要配置控制台服务的代理地址，必须手动修改 `STServiceHost.exe.config` 文件，以包含定义代理、跳过本地和旁路列表的默认代理 XML 标记。通过添加基本 <配置> 元素下方的下列 XML 来完成此操作。

```
<system.net>
  <defaultProxy>
    <bypasslist>
      <add address="127.0.0.1" />
      <add address="::1" />
      <add address="RollupConsoleNameOrIPAddress" />
    </bypasslist>
    <proxy bypassonlocal="True" proxyaddress="http://ProxyNameOrIP:Port" />
  </defaultProxy>
</system.net>
```

SQL Server 安装后注意事项

手动配置远程 SQL Server 以接受计算机帐户凭据

注意：只有产品安装期间的自动帐户创建流程失败时，才需要使用此处描述的手动流程。

如果正在使用集成的 Windows 身份验证访问远程 SQL Server，那么为了使 Shavlik Protect 与服务器正确交互，必须配置服务器以接受计算机帐户凭据。执行此操作的最佳时间是安装 Shavlik Protect 之后到真正启动程序之前。不过可以在启动程序后执行这些步骤。在此之前启动的需要与远程 SQL Server 数据库交互的所有扫描都可能失败。

此部分说明如何配置远程 SQL Server 以从 Shavlik Protect 控制台接受 Windows 身份验证（计算机帐户）凭据。出于安全目的，Shavlik 建议在可能的情况下使用 Windows 身份验证。在以下示例中，Microsoft SQL Server Management Studio 作为编辑器使用，但是也可以使用其他工具（如果需要）。

1. Shavlik Protect 控制台和 SQL Server 必须加入相同的域，或者位于具有信任关系的不同域中。

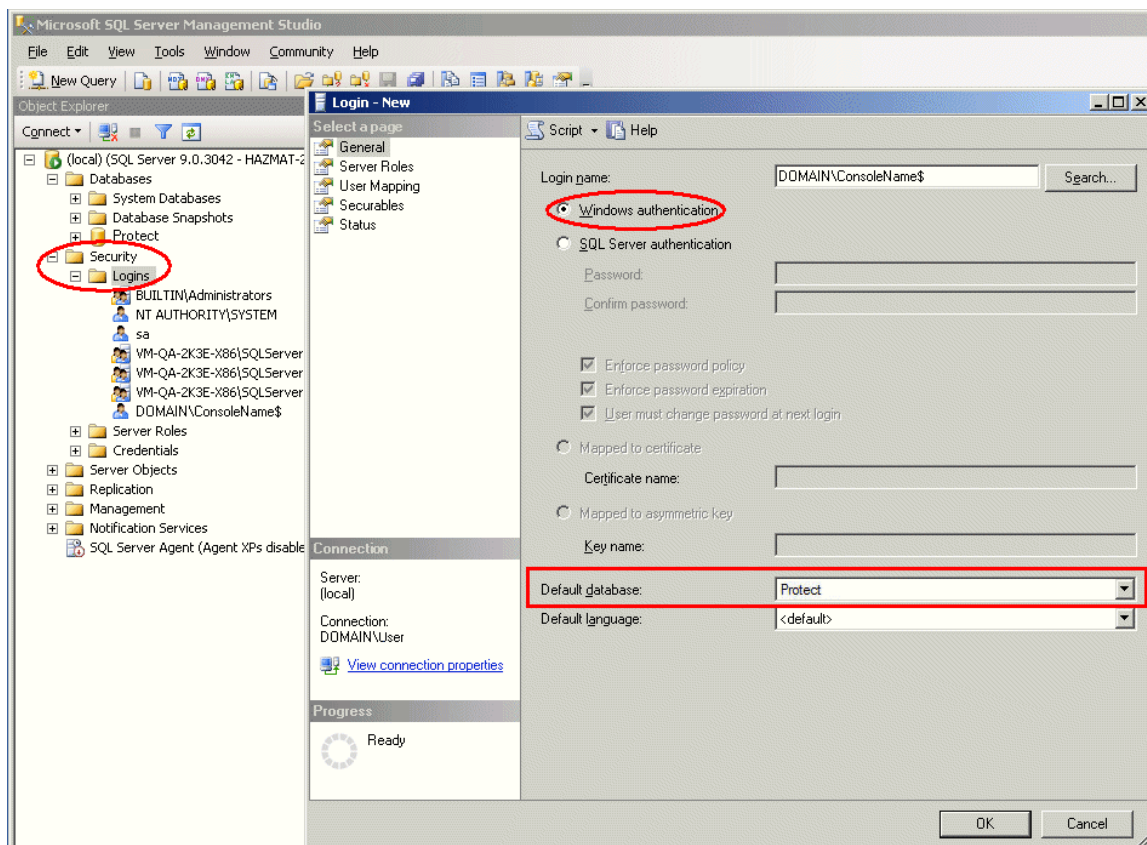
这就是为什么控制台和服务器可以比较凭据，并且建立安装连接。

2. 在 SQL Server 上，为 Shavlik Protect 创建要使用的新登录帐户。（您必须具有 *securityadmin* 权限才能创建帐户。）

要执行此操作：在安全节点中，右键单击**登录名**，并且选择**新建登录**。使用 SAM 兼容的格式（域名\计算机名称）键入登录名。计算机帐户是控制台的计算机名称，并且末尾必须包含 \$。

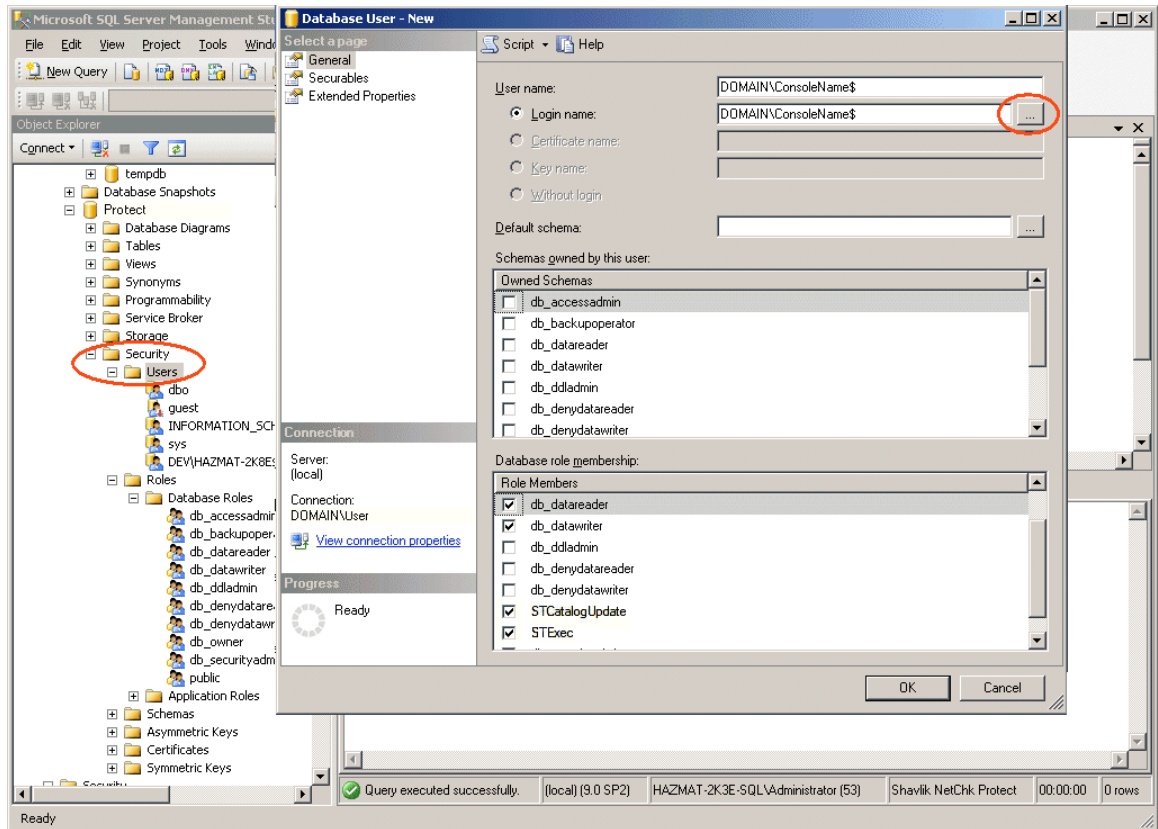
注意：请勿使用**搜索**选项。必须手动键入名称，因为它是特殊名称。

请确保选择 **Windows 身份验证**，并且**默认数据库**框指定 Shavlik Protect 数据库。例如：



3. 对于 Shavlik Protect 数据库，使用控制台计算机帐户创建新的用户登录。

右键单击**用户**文件夹，选择**新建用户**，浏览以找到**登录名**，然后将该名称复制到**用户名**框中。为用户分配 **db_datareader**、**db_datawriter**、**STCatalogUpdate** 和 **STExec** 角色。例如：



4. 启动 Shavlik Protect。
5. 必要时执行故障排除。
 - 执行修补程序扫描时，可以使用 SQL Server 活动监视器确定连接尝试是否成功。
 - 如果在创建 SQL Server 用户帐户前运行 Shavlik Protect，则某些服务可能无法连接至 SQL Server。应该选择**控制面板 > 管理工具 > 服务**，然后尝试重新启动服务。
 - 如果连接尝试失败，则可以查看 SQL Server 日志中的消息，以确定故障发生的原因。

允许其他用户访问程序

注意：此部分在使用基于角色的管理功能时同样适用。

如果希望允许其他用户访问此程序，则可能需要配置 SQL Server，使用户具有必需的数据库权限。特别是使用 Windows 集成身份验证时，没有数据库计算机的相关管理权限的用户必须获得对所有表格和视图的读写权限。用户还必须获得对 Shavlik Protect 应用程序数据库中存储的所有步骤的执行权限。他们可能不能启动 Shavlik Protect。

授予这些权限的一个方法是为用户分配 *db_owner* 角色。然而，出于安全原因，这可能不是最佳的解决方案。更安全的选择是授予数据库级别的执行权限。通过为有问题的用户分配 *STExec* 角色完成此步骤。

在数据库上执行定期维护

Shavlik Protect 会自动移除旧扫描、重建索引文件以及执行备份，因此能够在数据库上执行定期维护。有关详细信息，请参阅帮助文件中的 *数据库维护*。

开始

启动 Shavlik Protect

注意：要访问 Shavlik Protect 的完整功能，必须在具有管理员权限的 Windows 帐户下运行。

可以通过两种方法启动 Shavlik Protect：

- 选择**开始** > **所有程序** > **Shavlik Protect** > **Shavlik Protect**
- 双击桌面上的 Shavlik Protect 图标

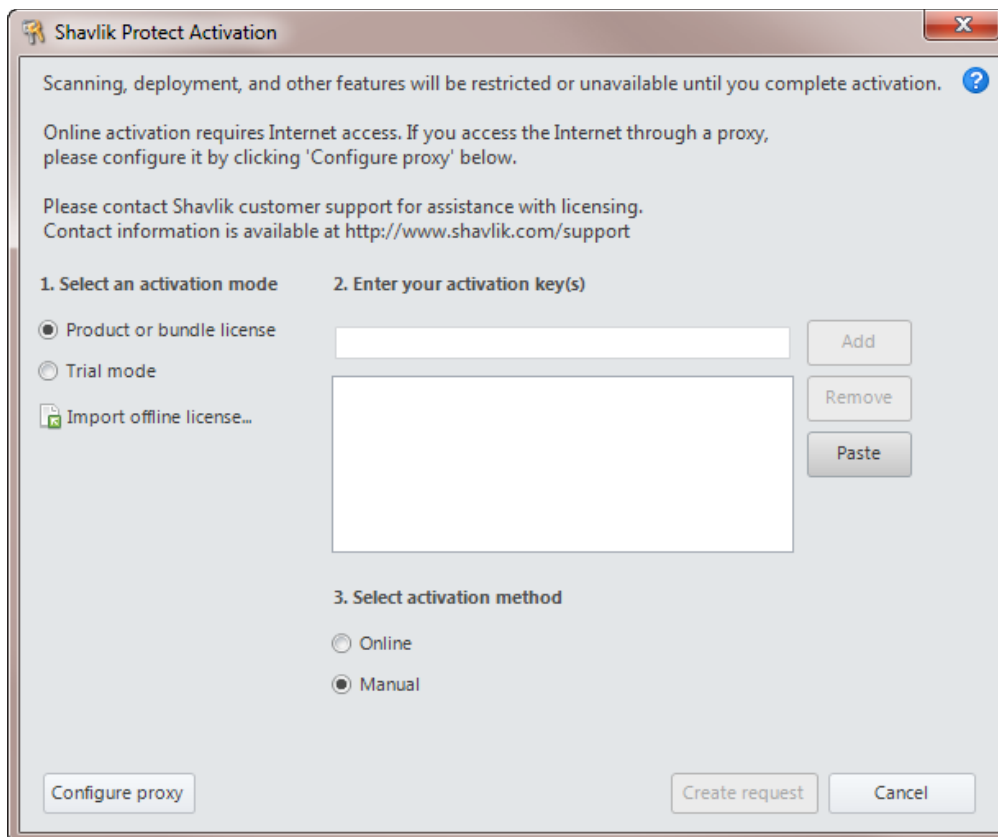
随即显示主页。

激活 Shavlik Protect

在激活 Shavlik Protect 之前，可执行的操作非常有限。通过输入一个或多个激活密钥来激活程序。要激活 Shavlik Protect：

1. 如果有许可证密钥的电子副本，则将其复制到计算机的剪贴板。
购买产品后，通常会通过电子邮件将许可证密钥从 Shavlik 发送给您。
2. 从 Shavlik Protect 菜单选择**帮助** > **输入/刷新许可证密钥**。

随即显示**激活**对话框。



3. （可选）如果在启动此对话框后未将密钥复制到计算机的剪贴板，则单击**粘贴**。

如果愿意，还可以手动键入激活密钥。

4. （可选）如果组织使用代理服务器，则单击**配置代理**，并且提供激活过程必需的密钥，以连接至激活服务器。

提示：如果在每次启动浏览器以及访问 Internet 时都需要输入用户名或密码，则通常意味着正在使用 proxy 服务器。

如果有 Internet 连接

1. 选择激活模式。

- **产品或捆绑许可证：**选择此选项可以指定一个或多个激活密钥。如果收到多个密钥，则确保将其全部粘贴到**输入激活密钥**框中。每个密钥代表不同的版本（标准版、高级版）、许可证席位计数（工作站、服务器），或者到期日期。可添加密钥，因此产生的产品许可证将是个别密钥提供的所有功能和席位计数的汇编。
- **试用模式：**可用于测试 Shavlik Protect 的所有功能，但仅可以使用 60 天。仅限于使用 50 个许可证席位。试用许可证到期后，程序会停止刷新其数据文件，并且程序的许多功能都不再可用。
- **导入脱机许可证：**可用于导入由 Shavlik 门户生成的许可证。此选项仅供未连接至外部网络的控制台计算机使用。有关更多详细信息，请参阅以下部分。

2. 验证是否在**输入激活密钥**框中指定激活密钥。

如果未指定，则将密钥复制到计算机的剪贴板，然后单击**粘贴**。

3. 选择**联机激活**。

4. 单击**立即联机激活**。

如果成功激活，对话框底部附近会显示消息**已成功激活 Protect 产品**。

5. 单击**关闭**。

开始

如果没有 Internet 连接（断开连接的网络模式）

注意：如果您位于不允许将文件传输到安全环境之外的安全站点中，该步骤将失效。对于这种情况，请参阅下面名为 *如果从安全的断开连接的网络中激活* 一节。

1. 选择激活模式（**产品或捆绑许可证或试用模式**）。
2. 将密钥粘贴到**输入激活密钥**框中。
3. 选择**手动**激活。
4. 单击**创建请求**。
生成了两个文件，并保存到控制台计算机的桌面上：一个是名为 **LicenseInfo.xml** 的 XML 文件和，另一个是名为 **DisconnectedLicenseInfo.txt** 的文本文件。XML 文件将被用于此步骤中，文本文件可予以忽略。
5. 将 XML 激活请求文件移至具有 Internet 连接的计算机。
6. 在具有 Internet 连接的计算机中，打开浏览器并转到 <https://license.shavlik.com/OfflineActivation>。
7. 上传 **LicenseInfo.xml** 激活请求文件。
Web 门户会处理许可证信息并生成许可证文件。
8. 下载处理后的许可证文件，然后将其移至控制台计算机。
9. 在 Shavlik Protect 中，选择**帮助 > 输入/刷新许可证密钥**。
10. 在 Shavlik Protect 的**激活**对话框中，单击**导入脱机许可证**。
11. 转到处理后的许可证文件的位置，然后单击**打开**。
Shavlik Protect 将处理此文件，然后激活程序。

从安全的断开连接的网络中激活

如果您位于不允许将文件传输到安全环境之外的安全站点中，请采用以下激活步骤。

1. 选择激活模式（**产品或捆绑许可证或试用模式**）。
2. 将密钥粘贴到**输入激活密钥**框中，或者在此框中键入密钥。
3. 选择**手动**激活。
4. 单击**创建请求**。
生成了两个文件，并保存到控制台计算机的桌面上：一个是名为 **LicenseInfo.xml** 的 XML 文件和，另一个是名为 **DisconnectedLicenseInfo.txt** 的文本文件。文本文件将被用于此步骤中，XML 文件可予以忽略。
5. 打开 **DisconnectedLicenseInfo.txt** 文件并将其中的内容仔细地抄写到纸上。
6. 在具有 Internet 连接的计算机中，打开浏览器并转到 <https://license.shavlik.com/OfflineActivation>。
7. 手动输入激活请求数据并单击**提交**。
Web 门户会处理数据并生成许可证文件。
8. 下载处理后的许可证文件，然后将其移至控制台计算机。

9. 在 Shavlik Protect 中，选择**帮助** > **输入/刷新许可证密钥**。
10. 在 Shavlik Protect 的**激活**对话框中，单击**导入脱机许可证**。
11. 转到处理后的许可证文件的位置，然后单击**打开**。

Shavlik Protect 将处理此文件，然后激活程序。

下一步

成功安装并激活 Shavlik Protect 之后，可立即开始使用程序的所有部分。然而，为了获得最佳体验，建议执行以下步骤：

- **创建计算机组**：计算机组用于对组织中的计算机进行逻辑组织和跟踪。Shavlik Protect 也使用计算机执行多种不同的动作。有关详细信息，请参阅帮助系统中的**安装和设置** > **使用计算机组**。
- **定义和分配凭据**：凭据包含用户名和密码对。凭据用于访问远程计算机、执行扫描以及推送任何必要的文件。有关详细信息，请参阅帮助系统中的**安装和设置** > **提供和管理凭据**。
- （可选）**配置分发服务器**。分发服务器用于将 XML 数据、扫描引擎、修补程序和 service pack 分发到代理及远程站点上的计算机。使用一个或多个分发服务器可帮助减少网络流量以及加速程序操作。有关详细信息，请参阅帮助系统中的**常见任务** > **配置程序操作** > **使用分发服务器**。
- 对于非英语用户，如果有网络连接，可获得帮助系统的本地化版本。选择**工具** > **选项** > **显示**并在**查看帮助主题框**中选择在 **web** 上。

开始

如何跟踪许可证

执行修补程序部署后，Shavlik Protect 会记录数据库中不存在的计算机名称。从这里开始，每个目标的部署的剩余可用席位会减少一个。如果选择使用 Shavlik Protect 代理，则每个代理计算机都会分配一个许可证，并且根据可用许可证席位的总量进行计数。如果同一计算机同时以无代理方式和基于代理的方式进行管理，则该计算机仅计数一次。同样，扫描虚拟机时，如果同时在联机（开机）模式和脱机（关机）模式下扫描该计算机，则仅将其计数一次。

选择**帮助** > **关于 Shavlik Protect**，即可轻松发现已使用的许可证席位的数量。例如：

